



ՀՀ տարածքային  
կառավարման և  
ենթակառուցվածքների  
նախարարություն



Գերմանական  
համագործակցություն  
DEUTSCHE ZUSAMMENARBEIT

Implemented by

**giz** Deutsche Gesellschaft  
für Internationale  
Zusammenarbeit (GIZ) GmbH



Schweizerische Eidgenossenschaft  
Confédération suisse  
Confederazione Svizzera  
Confederaziun svizra

Swiss Agency for Development  
and Cooperation SDC

**Սույն փաստաթուղթը մշակվել է  
Գերմանիայի միջազգային համագործակցության ընկերության  
«Լավ կառավարում հանուն տեղական զարգացման Հարավային Կովկասում»  
ծրագրի շրջանակում**

**ԳՆԱՀԱՏՄԱՆ ՆԱԽԱԳԻԾ**

**ՆԵՐՀԱՄԱՅՆՔԱՅԻՆ, ԱՅԴ ԹՎՈՒՄ՝ ՄԻՋՔՆԱԿԱՎԱՅՐԱՅԻՆ ՃԱՆԱՊԱՐՀՆԵՐԻ  
ՍՊԱՍԱՐԿՄԱՆ ԵՎ ՊԱՀՊԱՆՈՒԹՅԱՆ ԼԻԱԶՈՐՈՒԹՅԱՆ ԵՎ ԴՐԱՆԻՑ ԲԽՈՂ  
ԾԱՌԱՅՈՒԹՅՈՒՆՆԵՐԻ ՎԵՐԱԲԵՐՅԱԼ**

**ԵՐԵՎԱՆ-2023թ.**

**Բ Ո Վ Ա Ն Դ Ա Կ ՈՒ Թ Յ ՈՒ Ն**

<b>1. Նախաբան.....</b>	<b>3</b>
<b>2. Ընդհանուր դրույթներ.....</b>	<b>4</b>
<b>3. Ներհամայնքային, այդ թվում՝ միջբնակավայրային ճանապարհների սպասարկման, շահագործման և պահպանության ոլորտը կարգավորող օրենսդրությունը.....</b>	<b>6</b>
<b>4. Ներհամայնքային, այդ թվում՝ միջբնակավայրային ճանապարհների սպասարկման, շահագործման և պահպանության ոլորտի իրավակիրառական պրակտիկան .....</b>	<b>14</b>
<b>5. Ներհամայնքային, այդ թվում՝ միջբնակավայրային ճանապարհների սպասարկման, շահագործման և պահպանության լիազորության ապակենտրոնացման գործընթացը և դրա նախապատմությունը.....</b>	<b>36</b>
<b>6. Ներհամայնքային, այդ թվում՝ միջբնակավայրային ճանապարհների սպասարկման, շահագործման և պահպանության լիազորության ֆինանսավորման առկա գործիքակազմերը .....</b>	<b>40</b>
<b>7. Առաջարկություններ .....</b>	<b>45</b>

## 1. ՆԱԽԱԲԱՆ

---

Սույն գնահատման նախագծի նպատակն է ուսումնասիրել, վերլուծել և ներկայացնել ներհամայնքային և մինչև համայնքների միավորման գործընթացը՝ միջհամայնքային նշանակության ունեցող ճանապարհների սպասարկման և պահպանման ոլորտը կարգավորող ՀՀ ներպետական օրենսդրական կարգավորումները:

Որպես ինստիտուցիոնալ բնույթի գնահատում, սույն փաստաթղթով փորձ է արվում ներկայացնելու առաջին հերթին ավտոմոբիլային ճանապարհների ոլորտը կարգավորող օրենսդրական ակտերի կարգավորումները, վերլուծելով և ներկայացնելով միջհամայնքային և ներհամայնքային ճանապարհների կարգավիճակը, ենթակայությունը, այդ ճանապարհների սպասարկման և պահպանության գծով համայնքների տեղական ինքնակառավարման մարմինների լիազորությունները:

Հաջորդիվ ուսումնասիրման և գնահատման առարկա են հանդիսացել տեղական ինքնակառավարման ոլորտը կարգավորող այն օրենսդրական ակտերը, որոնցով սահմանված են իրավակարգավորումներ ներհամայնքային և միջհամայնքային ճանապարհների սպասարկման և պահպանության իրավահարաբերությունների մասով:

Գնահատման նախագծի շրջանակում, առավելապես շեշտը դրվել է ՀՀ ներպետական օրենսդրությամբ տեղական ինքնակառավարման մարմիններին վերապահված լիազորությունների վերլուծության վրա, մասնավորապես՝ ներհամայնքային և միջհամայնքային ճանապարհների սպասարկման և պահպանության մասով:

Սույն փաստաթղթի շրջանակում, փորձ է արվել, օրենսդրական համալիր ուսումնասիրությունների համատեքստում իրականացնել նաև իրավահամեմատական վերլուծություններ, մասնավորապես՝ ավտոմոբիլային տրանսպորտի և տեղական ինքնակառավարման ոլորտները կարգավորող օրենսդրական ակտերի մակարդակում, նպատակ ունենալով վեր հանել երկու ոլորտները կարգավորող օրենքներում առկա օրենսդրական բացերն ու հակասությունները, փաստաթղթի վերջնարդյունքում ներկայացնելով համապատասխան լուծումներ ենթադրող առաջարկություններ:

## 2. ԸՆԴՀԱՆՈՒՐ ԴՐՈՒՅԹՆԵՐ

Հայաստանի Հանրապետության ընդհանուր օգտագործման ճանապարհային ցանցի ընդհանուր երկարությունը շուրջ 7513 կմ է: Ընդհանուր օգտագործման պետական նշանակության ավտոմոբիլային ճանապարհները, ըստ ֆունկցիոնալ նշանակության, բաժանված են՝ միջպետական նշանակության ճանապարհների (1753.12 կմ), հանրապետական նշանակության ճանապարհների (2000.11 կմ), տեղական նշանակության ճանապարհների (3760 կմ)<sup>1</sup>:

Հայաստանի Հանրապետության ճանապարհային ցանցը հիմնականում ստեղծվել է 40-50 տարի առաջ: Հանրապետությունը ունի բավականին լավ փոխկապակցված ընդհանուր օգտագործման ճանապարհների ցանց: Ճանապարհների և ճանապարհաշինության բնագավառում պետությունը, ի դեմս լիազոր պետական մարմնի, մշակում և վարում է քաղաքականություն, որի հիմնական նպատակն է.

1. Հայաստանի Հանրապետությունում ճանապարհային ոլորտի ծրագրերի արդյունավետ իրականացման ապահովում.
2. Հայաստանի Հանրապետության ավտոմոբիլային ճանապարհային ցանցի զարգացման ու դրա նպատակային օգտագործման, պահպանման և հեռանկարային զարգացման ծրագրերի իրականացման օժանդակությունը.
3. միջազգային կազմակերպությունների և դոնոր երկրների հետ համատեղ իր իրավասության սահմաններում ավտոմոբիլային ճանապարհային ցանցի զարգացման, օգտագործման և պահպանման իրականացման բնագավառում օժանդակության և աջակցության ծրագրերի մշակումը.
4. ավտոմոբիլային ճանապարհային ցանցի զարգացման, օգտագործման և պահպանման վերաբերյալ գիտական հետազոտությունների, լաբորատոր և փորձարարական ստրուկտուրային աշխատանքների կազմակերպումը, ուսումնասիրությունների և գնահատման ու վերլուծությունների իրականացումը.
5. ճանապարհային երթևեկության անվտանգության ապահովման նպատակով ճանապարհատրանսպորտային պատահարների առաջացման պատճառների վերաբերյալ տվյալների ուսումնասիրությունների ու վերլուծությունների իրականացումը և առաջարկություններ ներկայացնելը.
6. ավտոմոբիլային ճանապարհների ու դրանց ինժեներական կառույցների վիճակի պարբերական ուսումնասիրությունների և գնահատման իրականացումը և

<sup>1</sup> Տե՛ս <https://armroad.am/am/projects/interstate-and-republican-roads-of-ra>

վերականգնողական միջոցառումների վերաբերյալ առաջարկություններ ներկայացնելը.

7. ավտոմոբիլային ճանապարհների ու դրանց ինժեներական կառույցների նախագծման համար անհրաժեշտ տեխնիկական առաջադրանքների մշակումը.
8. միջպետական և հանրապետական նշանակության ավտոմոբիլային ճանապարհների ու դրանց ինժեներական կառույցների ընթացիկ ամառային և ընթացիկ ձմեռային պահպանման մակարդակների գնահատումը, միջպետական և հանրապետական նշանակության ավտոմոբիլային ճանապարհների ու դրանց ինժեներական կառույցների պահպանման աշխատանքների նկատմամբ հսկողության իրականացումը.
9. ավտոմոբիլային ճանապարհների ու դրանց ինժեներական կառույցների շինարարական աշխատանքների վերաբերյալ մասնագիտական կարծիքի տրամադրումը.
10. ճանապարհաշինական նյութերի և արտադրանքների լաբորատոր փորձաքննությունների իրականացումը.
11. ավտոմոբիլային ճանապարհների միջին նորոգման աշխատանքների թերությունների ակտերի, անհրաժեշտության դեպքում, նախահաշվի կազմումը և աշխատանքների նկատմամբ հսկողության իրականացումը.
12. ավտոմոբիլային ճանապարհների միջին նորոգման աշխատանքների թերությունների ակտերի կազմումը և աշխատանքների նկատմամբ հսկողության իրականացումը և այլն<sup>2</sup>:

Հայաստանի Հանրապետությունում ընդհանուր օգտագործման ավտոմոբիլային ճանապարհների սպասարկման, շահագործման և պահպանության մասով իրավասություններ ունեն ՀՀ տարածքային կառավարման և ենթակառուցվածքների նախարարության «Ճանապարհային դեպարտամենտ» հիմնադրամը, տարածքային կառավարման մարմինները՝ մարզպետ և մարզպետի աշխատակազմը և իհարկե՝ տեղական ինքնակառավարման մարմինները:

Տարածքային կառավարման և տեղական ինքնակառավարման մարմինները, ըստ էության պատասխանատվություն են կրում տեղական նշանակության ճանապարհների սպասարկման, շահագործման և պահպանության մասերով:

---

<sup>2</sup> Տե՛ս ՀՀ կառավարության 2021 թվականի օգոստոսի 6-ի N 1298- Ա որոշման հավելվածի 2-րդ բաժին:

### **3. ՆԵՐՀԱՄԱՅՆՔԱՅԻՆ, ԱՅԴ ԹՎՈՒՄ՝ ՄԻՋՔՆԱԿԱՎԱՅՐԱՅԻՆ ՃԱՆԱՊԱՐՀՆԵՐԻ ՍՊԱՍԱՐԿՄԱՆ, ՇԱՀԱԳՈՐԾՄԱՆ ԵՎ ՊԱՀՊԱՆՈՒԹՅԱՆ ՈԼՈՐՏԸ ԿԱՐԳԱՎՈՐՈՂ ՕՐԵՆՍԴՐՈՒԹՅՈՒՆԸ**

Հայաստանի Հանրապետության տրանսպորտային համակարգի կարևորագույն խնդիրներից է երկրի ճանապարհատրանսպորտային ենթակառուցվածքների գործունեության արդյունավետության բարձրացումը, ինչպես նաև տնտեսության և ազգաբնակչության պահանջների բավարարման որակի բարձրացման միջոցով՝ անվտանգ և արդյունավետ տրանսպորտային ծառայությունների ապահովումը:

ՀՀ ընդհանուր օգտագործման պետական ավտոմոբիլային ճանապարհների, ինչպես նաև դրանց վրա գտնվող տրանսպորտային օբյեկտների (կամուրջներ, թունելներ և այլ արհեստական կառուցվածքներ) վերանորոգումը, հիմնական վերակառուցումը և ընթացիկ պահպանումը համարվում է պետության կողմից՝ ճանապարհաշինության բնագավառում մշակվող և վարվող քաղաքականության հիմնական բաղկացուցիչ մասը:

Ավտոմոբիլային ճանապարհների Հայաստանի Հանրապետության տրանսպորտային համակարգի կարևորագույն բաղադրամասն են: Հանրապետության տնտեսությունը կախված է տրանսպորտային ենթակառուցվածքի արդյունավետ աշխատանքից: Առանց ավտոմոբիլային զարգացած ցանցի անհնար է լուծել կայուն տնտեսական աճի, հայրենական արտադրողների մրցունակության, պետական անվտանգության համակարգի ամրապնդման և ՀՀ տրանսպորտային համակարգի ինտեգրումը միջազգային տրանսպորտային համակարգին:

Համաձայն ՀՀ կառավարության 2014 թվականի փետրվարի 13-ի N 265-Ն որոշման, ըստ նշանակության ճանապարհները դասակարգվում են՝

- ⇒ միջպետական նշանակության ավտոմոբիլային ճանապարհներ - 1758.8 կմ,
- ⇒ հանրապետական նշանակության ավտոմոբիլային ճանապարհներ - 1963.75 կմ,
- ⇒ մարզային (տեղական) նշանակության ավտոմոբիլային ճանապարհներ - 3825.3 կմ:

Միջպետական և հանրապետական ճանապարհային ցանցը սպասարկվում է ՀՀ տարածքային կառավարման և ենթակառուցվածքների նախարարության կողմից, իսկ տեղական ճանապարհային ցանցը՝ մարզպետարանների և համայնքապետարանների կողմից:

Սույն գնահատման համար, առաջին հերթին, ուսումնասիրության առարկա է հանդիսացել «Ավտոմոբիլային ճանապարհների մասին» ՀՀ օրենքը:

Այսպես, «Ավտոմոբիլային ճանապարհների մասին» ՀՀ օրենքը սահմանում է Հայաստանի Հանրապետության ավտոմոբիլային ճանապարհների ցանցի զարգացման ու կառավարման, ճանապարհների նախագծման, շինարարության, նորոգման ու պահպանման, վերահսկողության, դասակարգման, գրանցման տնտեսական, իրավական և կազմակերպական հիմքերը, ինչպես նաև կարգավորում է այդ գործառույթներն իրականացնող մարմինների ու կազմակերպությունների իրավահարաբերությունները:

Այս օրենքի գործողությունը տարածվում է Հայաստանի Հանրապետության բոլոր ավտոմոբիլային ճանապարհների վրա, բացառությամբ բնակավայրերի փողոցների (ճանապարհների) կամ փողոցների (ճանապարհների) մաս կազմող հատվածների, որոնք օրենքի համաձայն հաստատված ճանապարհների անվանացանկում ընդգրկված ճանապարհների մասեր չեն:

Հարկ է նկատել, որ հաստատված ճանապարհների անվանացանկում ընդգրկված ճանապարհների մաս չհանդիսացող բնակավայրերի փողոցների (ճանապարհների) կամ փողոցների (ճանապարհների) հատվածների կարգավիճակը, դրանցից օգտվելու, դրանց կառավարման, շինարարության, նորոգման, պահպանման և ֆինանսավորման հետ կապված հարցերը սահմանվում են քաղաքաշինական օրենսդրությամբ սահմանված կարգով:

Ավտոմոբիլային ճանապարհը, համալիր ինժեներական կառույց է, որը նախատեսված է ավտոտրանսպորտային միջոցների երթևեկության համար<sup>3</sup>:

Հայաստանի Հանրապետության ճանապարհները՝ ըստ օգտագործման տեսակի, դասակարգվում են՝

1. ընդհանուր օգտագործման ճանապարհներ.
2. ոչ ընդհանուր օգտագործման ճանապարհներ:

Ընդհանուր օգտագործման ճանապարհները իրենց հերթին դասակարգվում են՝ ավտոմոբիլային ճանապարհներ և բնակավայրերի (համայնքների) փողոցների ճանապարհներ:

Ուշադրության է արժանի, ըստ նշանակության՝ ընդհանուր օգտագործման պետական ավտոմոբիլային ճանապարհների դասակարգումը, որոնք ըստ էության լինում են.

---

<sup>3</sup> Տե՛ս «Ավտոմոբիլային ճանապարհների մասին» ՀՀ օրենք, 2-րդ հոդվածի 1-ին մասի 1-ին պարբերություն:

- ⇒ **միջպետական** նշանակության ավտոմոբիլային ճանապարհներ (այդ թվում՝ համայնքների վարչական սահմանների միջով անցնող տարանցիկ հատվածներ).
- ⇒ **հանրապետական** նշանակության ավտոմոբիլային ճանապարհներ (այդ թվում՝ համայնքների վարչական սահմանների միջով անցնող տարանցիկ հատվածներ).
- ⇒ **մարզային (տեղական)** նշանակության ավտոմոբիլային ճանապարհներ (այդ թվում՝ համայնքների վարչական սահմանների միջով անցնող տարանցիկ հատվածներ):

Բնակավայրերի (համայնքների) **փողոցները** (ճանապարհները)՝ ըստ նշանակության, դասակարգվում են՝

- 1) Երևանի քաղաքային նշանակության ճանապարհներ (բացառությամբ միջպետական և հանրապետական նշանակության ավտոմոբիլային ճանապարհների տարանցիկ հատվածների).
- 2) քաղաքային նշանակության ճանապարհներ (բացառությամբ միջպետական, հանրապետական և մարզային նշանակության ավտոմոբիլային ճանապարհների տարանցիկ հատվածների).
- 3) գյուղական նշանակության ճանապարհներ (բացառությամբ գյուղական համայնքի միջով անցնող միջպետական, հանրապետական և մարզային նշանակության ավտոմոբիլային ճանապարհների տարանցիկ հատվածների):

Ստորև բերված աղյուսակում, ներկայացվում է ըստ նշանակության ավտոմոբիլային ճանապարհների տեսակների հասկացությունները կամ սահմանումները.

NN	Ըստ նշանակության ճանապարհը	Ըստ նշանակության ճանապարհի հասկացությունը
1.	ՄԻՋՊԵՏԱԿԱՆ	Միջպետական նշանակության ավտոմոբիլային ճանապարհները նրանք են, որոնք կապում են Հայաստանի Հանրապետության ճանապարհային ցանցն այլ պետությունների ավտոմոբիլային ճանապարհների ցանցին և ապահովում են միջազգային տրանսպորտային հաղորդակցությունը:
2.	ՀԱՆՐԱՊԵՏԱԿԱՆ	Հանրապետական նշանակության ավտոմոբիլային ճանապարհները նրանք են, որոնք կապում են հանրապետության քաղաքները մայրաքաղաքի և



		միմյանց, մշակութային, հոգևոր կենտրոնների և միջպետական նշանակության ավտոմոբիլային ճանապարհների հետ:
3.	ՄԱՐԶԱՅԻՆ (ՏԵՂԱԿԱՆ)	Մարզային (տեղական) նշանակության ավտոմոբիլային ճանապարհները նրանք են, որոնք <b><u>կապում են հանրապետության գյուղական բնակավայրերը միմյանց</u></b> , այլ քաղաքների, հանրապետական և միջպետական նշանակության ավտոմոբիլային ճանապարհների հետ:

Սույն գնահատման համատեքստում, կարևոր է համարվում ավտոմոբիլային ճանապարհների շինարարության, նորոգման և պահպանման հետ կապված հարաբերությունները և դրանով պայմանավորված օրենսդրական կարգավորումների վերլուծությունը:

Ընդհանուր օգտագործման պետական ավտոմոբիլային ճանապարհների և դրանց ճանապարհային երթևեկության կազմակերպման կախավորանքի շինարարության (տեղադրման), շահագործման, նորոգման ու պահպանման աշխատանքներն իրականացնում են «Գնումների մասին» Հայաստանի Հանրապետության օրենքի համաձայն ընտրված կապալառու կազմակերպությունները՝ առնվազն 18 ամիս սպասարկման ժամկետով:

«Պետություն-մասնավոր գործընկերության մասին» Հայաստանի Հանրապետության օրենքով նախատեսված ՊՄԳ ծրագրի շրջանակներում նախատեսված գործողություններն իրականացվում են այդ օրենքով նախատեսված կարգով:

Ստացվում է այնպես, որ «Ավտոմոբիլային ճանապարհների մասին» ՀՀ օրենքը առհասարակ չի սահմանում ներհամայնքային ճանապարհների կամ միջբնակավայրային ճանապարհների մասով կարգավորումներ, ըստ էության, դա պայմանավորված է այն հանգամանքով, որ այս օրենքով, ավտոմոբիլային ճանապարհների ըստ նշանակության դասակարգման համատեքստում՝ տեղական ճանապարհներ են դիտարկվում մարզային ճանապարհները, այսինքն, այն ճանապարհները, որոնք կապում են հանրապետության գյուղական բնակավայրերը միմյանց, այլ քաղաքների, հանրապետական և միջպետական նշանակության ավտոմոբիլային ճանապարհների հետ:

Համայնքների միավորման գործընթացով պայմանավորված, առաջ է եկել մի խնդիր, որի շրջանակում տեղական կամ մարզային նշանակության այն

ճանապարհները, որոնք ըստ էության կապում են գյուղական բնակավայրերը միմյանց, արդեն իսկ ընդգրկված են բազմաբնակավայր համայնքի վարչական սահմաններում և իրար են կապում այդ համայնքի կազմում ընդգրկված բնակավայրերը: Այս իմաստով, հարկ է արձանագրել, որ այդ ճանապարհների կարգավիճակն է փոխվել, դրանք դարձել են քաղաքային և գյուղական նշանակության ճանապարհներ:

Վերլուծելով քաղաքային կամ գյուղական նշանակության ճանապարհների հետ կապված «Ավտոմոբիլային ճանապարհների մասին» ՀՀ օրենքի 3-րդ հոդվածի 5-րդ մասի կարգավորումները, կարելի է ենթադրել, որ դրանք գրեթե նույնական են «Տեղական ինքնակառավարման մասին» ՀՀ օրենքում կիրառվող հասկացությունների և իրավահարաբերությունների հետ:

Այսպես, համայնքի պարտադիր խնդիրների մեջ է մտնում համայնքի հասարակական տրանսպորտի աշխատանքի կազմակերպումը, համայնքային ճանապարհային ենթակառուցվածքների պահպանումը և շահագործումը<sup>4</sup>: «Տեղական ինքնակառավարման մասին» ՀՀ օրենքում, մասնավորապես՝ 44-րդ հոդվածում, հիմք ընդունելով վերը մեջբերված համայնքի պարտադիր խնդիրը, սահմանել է համայնքի ղեկավարի լիազորությունները տրանսպորտի բնագավառում:

«Տեղական ինքնակառավարման մասին» ՀՀ օրենքի 44-րդ հոդվածով, համայնքի ղեկավարին է վերապահված հետևյալ սեփական և պետության կողմից պատվիրակված լիազորությունները.

Որպես սեփական լիազորություն՝

1) կազմակերպում է **համայնքային ենթակայության ճանապարհների**, ճանապարհային երթևեկության կազմակերպման կահավորանքի ու այլ տեխնիկական միջոցների, կամուրջների ու ինժեներական այլ կառույցների պահպանումը և շահագործումը.

2) իր իրավասության սահմաններում կազմակերպում է ճանապարհային անվտանգ երթևեկությունը համայնքային ենթակայության ճանապարհների վրա.

3) կազմակերպում և կառավարում է համայնքի հասարակական տրանսպորտի աշխատանքն ու համայնքային ենթակայության տրանսպորտային կազմակերպությունների գործունեությունը.

4) տալիս է համայնքի տարածքում մարդատար տաքսիների (բացառությամբ երթուղային տաքսիների) ծառայություն իրականացնելու թույլտվություն:

Որպես պետության կողմից պատվիրակված լիազորություն՝

---

<sup>4</sup> Տե՛ս «Տեղական ինքնակառավարման մասին» ՀՀ օրենքի 12-րդ հոդվածի 1-ին մասի 10-րդ կետ:

1) իրավասու մարմինների ներկայացմամբ հաստատում և թույլատրում է համայնքային ենթակայության ճանապարհների երթևեկության նշանների տեղակայումն ու հանումը: Երթևեկության այն նշանները, որոնց տեղադրումը համաձայնեցված չէ համայնքի ղեկավարի հետ, իրավական ուժ չունեն:

Այս իրավանորմի կարգավորումների շրջանակում, ուշադրության է արժանի համայնքի ղեկավարի այն լիազորությունը, համաձայն որի, վերջինս կազմակերպում է համայնքային ենթակայության ճանապարհների, ճանապարհային երթևեկության կազմակերպման կահավորանքի ու այլ տեխնիկական միջոցների, կամուրջների ու ինժեներական այլ կառույցների պահպանումը և շահագործումը:

Հատկանշական է այն հանգամանքը, որ ի տարբերություն «Ավտոմոբիլային ճանապարհների մասին» ՀՀ օրենքի, «Տեղական ինքնակառավարման մասին» օրենքում կիրառվում է «համայնքային ենթակայության ճանապարհ» հասկացությունը, ինչը վկայում է այն մասին, որ այս երկու օրենքների մեջ, առնվազն կիրառվող եզրութաբանության տեսանկյունից առկա են հակասություններ:

Նախ «Ավտոմոբիլային ճանապարհների մասին» ՀՀ օրենքում որևէ կերպ չկա սահմանված կարգավորում, ճանապարհների ենթակայության վերաբերյալ, այդ օրենքով ըստ էության սահմանվում են ճանապարհների դասակարգումը: Սակայն, հիմք ընդունելով «Ավտոմոբիլային ճանապարհների մասին» ՀՀ օրենքի 3-րդ հոդվածի 5-րդ մասի կարգավորումները, կարելի է եզրահանգել, որ համայնքային ենթակայության ճանապարհները, դրանք հենց բնակավայրերի (համայնքների) փողոցներն (ճանապարհները) են:

Ըստ էության, օրենսդիրը հստակ չի սահմանել, փողոց թե ճանապարհ, քանի որ երկու եզրույթներն էլ կիրառվում են օրենքում, ինչն տարաբնույթ իրավական մեկնաբանությունների տեղիք է տալիս: Համայնքների միավորման և նոր ձևավորված բազմաբնակավայր համայնքների կազմում բազմաթիվ են դեպքերը, երբ դրանցում ընդգրկված են ինչպես քաղաքային բնակավայրեր, այնպես էլ գյուղական:

Հետևաբար, «Ավտոմոբիլային ճանապարհների մասին» օրենքով սահմանված քաղաքային նշանակության և գյուղական նշանակության ճանապարհները այս դեպքերում, մեկտեղվում են, որի արդյունքում, բազմաբնակավայր համայնքի տեղական ինքնակառավարման մարմինները պետք է ստանձնեն այդ երկու տեսակի ճանապարհների պահպանության, նորոգման և սպասարկման պարտականությունները:

Այս համատեքստում, կրկին անդրադառնալով «Ավտոմոբիլային ճանապարհների մասին» և «Տեղական ինքնակառավարման մասին» ՀՀ օրենքների

միջև առկա հակասություններին, անհրաժեշտություն է առաջանում, որ «Ավտոմոբիլային ճանապարհների մասին» օրենքում հստակեցվի բնակավայրերի կամ համայնքների փողոցներ կամ ճանապարհներ հասկացությունները, որոնք նույնական չլինեն տեղական կամ մարզային նշանակության ճանապարհների հետ, միաժամանակ, լիազորության կիրարկման տեսանկյունից համապատասխանեցվեն «Տեղական ինքնակառավարման մասին» ՀՀ օրենքի 44-րդ հոդվածով սահմանված եզրույթներին:

Հարկ է արձանագրել, որ տեղական ինքնակառավարման տեսանկյունից, միանգամայն ընդունելի է համայնքային ենթակայության բառերի օգտագործումը, որը հստակ ընդգծում է այն սահմանը կամ շրջանակը, որտեղ տեղական ինքնակառավարման մարմինները ունեն իրավունքներ և պարտականություններ: Հետևաբար, «Ավտոմոբիլային ճանապարհների մասին» օրենքում կիրառվող հասկացությունները և կարգավորումները, ոչ այնքան հասկանալի են դարձնում համայնքների կամ բնակավայրերի փողոցների ու ճանապարհների մասով՝ տեղական ինքնակառավարման մարմինների լիազորությունները:

Ըստ էության, առաջին հերթին, պետք է նախաձեռնել քննարկում ՀՀ տարածքային կառավարման և ենթակառուցվածքների նախարարության աշխատակազմի տրանսպորտի և ճանապարհային ոլորտների քաղաքականությունը մշակող ստորաբաժանման և տեղական ինքնակառավարման քաղաքականության վարչությունների միջև, որի արդյունքում, հնարավոր կլինի որոշել, օրենսդրական նախաձեռնության միջոցով առկա հակասություններն ու անհստակություններն վերացնելու մասով:

Անհրաժեշտ է նախ, «Ավտոմոբիլային ճանապարհների մասին» օրենքում կիրառել համայնքային ենթակայության ճանապարհ հասկացությունը, որի հիման վրա, նույն օրենքի՝ ընդհանուր օգտագործման ավտոմոբիլային ճանապարհների նախագծման, շինարարության, նորոգման և պահպանման ֆինանսավորումը սահմանող 8-րդ հոդվածում կատարել լրացում, որի համատեքստում, համայնքային ենթակայության ճանապարհների նախագծման, շինարարության, նորոգման և պահպանման ֆինանսավորումը կիրականացվի համայնքի բյուջեի միջոցների հաշվին:

Եզրահանգումն այն է, որ անկախ համայնքների միավորման գործընթացից, «Ավտոմոբիլային ճանապարհների մասին» օրենքի կարգավորումների համատեքստում, գյուղական բնակավայրերը միմյանց կապող, այլ քաղաքների, հանրապետական և միջպետական նշանակության ավտոմոբիլային ճանապարհների հետ կապող ճանապարհները համարվում են մարզային նշանակության, ինչից միանշանակ կարելի է եզրակացնել, որ դրանց նորոգման, պահպանման հետ կապված

լիազորությունները վերապահված են ՀՀ տարածքային կառավարման և ենթակառուցվածքների նախարարության «Ճանապարհային դեպարտամենտ» հիմնադրամին և տարածքային կառավարման մարմիններին, որոնք իրականացնում են պետական բյուջեի միջոցների հաշվին:

Միաժամանակ, անհրաժեշտ է արձանագրել, որ Հայաստանի Հանրապետության ընդհանուր օգտագործման ավտոմոբիլային ճանապարհների առկա վիճակի, ընթացիկ ամառային և ընթացիկ ձմեռային պահպանման մակարդակների գնահատումը և կատարված աշխատանքների նկատմամբ հսկողությունն իրականացվում է տվյալ ավտոմոբիլային ճանապարհների պետական կառավարման մարմնի ճանապարհների պահպանման պատասխանատու ստորաբաժանման կողմից<sup>5</sup>:

Ստացվում է այնպես, որ համայնքային ենթակայության ճանապարհները համարվում են բացառապես բնակավայրերի փողոցներն ու ճանապարհները, որոց նորոգումն, շահագործումն ու պահպանությունը, ըստ էության, մինչև համայնքների միավորման գործընթացն էլ, իրականացվում էին համայնքի բյուջեի միջոցների հաշվին՝ տեղական ինքնակառավարման մարմինների կողմից:

Վերը մեջբերված եզրահանգումը առավել ամրապնդվում է, հիմք ընդունելով ՀՀ կառավարության 2014 թվականի փետրվարի 13-ի N 265-Ն որոշման հավելվածով հաստատված՝ ընդհանուր օգտագործման մարզային (տեղական) նշանակության ավտոմոբիլային ճանապարհների անվանացանկից, որով, այսօր ներհամայնքային դարձած, այսինքն, բնակավայրերը իրար կապող, կամ միջպետական ու հանրապետական ճանապարհներին միացող ավտոմոբիլային ճանապարհները համարվում են մարզային նշանակության:

---

<sup>5</sup> Տե՛ս ՀՀ կառավարության 2010 թվականի նոյեմբերի 4-ի N<sup>1</sup>419-Ն որոշմամբ հաստատված կարգի 8-րդ կետ:

#### **4. ՆԵՐՈՒՄԱՅՆՔԱՅԻՆ, ԱՅԴ ԹՎՈՒՄ՝ ՄԻՋՔՆԱԿԱՎԱՅՐԱՅԻՆ ՃԱՆԱՊԱՐՀՆԵՐԻ ՍՊԱՍԱՐԿՄԱՆ, ՇԱՀԱԳՈՐԾՄԱՆ ԵՎ ՊԱՀՊԱՆՈՒԹՅԱՆ ՈԼՈՐՏԻ ԻՐԱՎԱԿԻՐԱՌԱԿԱՆ ՊՐԱԿՏԻԿԱՆ**

Հայաստանի Հանրապետության ընդհանուր օգտագործման ճանապարհային ցանցի ընդհանուր երկարությունը շուրջ 7513 կմ է: Ընդհանուր օգտագործման պետական նշանակության ավտոմոբիլային ճանապարհները, ըստ ֆունկցիոնալ նշանակության, բաժանված են՝ միջպետական նշանակության ճանապարհների (1753.12 կմ), հանրապետական նշանակության ճանապարհների (2000.11 կմ), տեղական նշանակության ճանապարհների (3760 կմ)<sup>6</sup>:

Համաձայն ՀՀ կառավարության 2014 թվականի փետրվարի 13-ի N 265-Ն որոշման 3-րդ կետի, տեղական (մարզային) նշանակության ավտոճանապարհների մասով պետական ճանապարհային մարմին է համարվում մարզպետը:

Երևան քաղաքի տարածքում գտնվող՝ Հայաստանի Հանրապետության ընդհանուր օգտագործման միջպետական և հանրապետական նշանակության ավտոմոբիլային ճանապարհների մաս հանդիսացող հատվածները գտնվում են Երևանի քաղաքապետի տնօրինման և կառավարման ներքո, իսկ Գյումրի, Վանաձոր, Կապան, Իջևան, Վաղարշապատ և Արմավիր քաղաքների տարածքներում գտնվող՝ Հայաստանի Հանրապետության ընդհանուր օգտագործման միջպետական և հանրապետական նշանակության ավտոմոբիլային ճանապարհների մաս հանդիսացող հատվածների միայն երթևեկելի մասի ծածկի ընթացիկ նորոգման և ձմեռային պահպանության աշխատանքներն իրականացվում են Հայաստանի Հանրապետության տարածքային կառավարման և ենթակառուցվածքների նախարարության կողմից<sup>7</sup>:

Հարկ է նկատել, որ Կառավարության այս որոշմամբ չի կարգավորվում միջպետական և հանրապետական նշանակության ավտոմոբիլային ճանապարհների այն հատվածների նորոգման և պահպանության հետ կապված հարաբերությունները, որոնք անցնում են կամ գտնվում են համայնքների կազմում ընդգրկված բնակավայրերով (բնակավայրերում), ըստ էության, այստեղ գործում է «Ավտոմոբիլային ճանապարհների մասին» ՀՀ օրենքի այն կարգավորումները, համաձայն որոնց, այդ ճանապարհները սպասարկվում են պետական լիազոր մարմնի կողմից:

Այնուհանդերձ, առկա են այս մասով որոշակի հակասություններ, որոնք տարաբնույթ մեկնաբանությունների առիթ կարող են հանդիսանալ:

<sup>6</sup> Տե՛ս <https://armroad.am/am/projects/interstate-and-republican-roads-of-ra>

<sup>7</sup> Տե՛ս կառավարության 2014 թվականի փետրվարի 13-ի N 265-Ն որոշման 4-րդ կետ:

Ստորև բերված աղյուսակում ներկայացվում է Հայաստանի Հանրապետության մարզային (տեղական) նշանակության ճանապարհները (ցանկը) ըստ մարզերի, որում ներկայացվում են ճանապարհի պայմանանիշը, համար, անվանումը և երկարությունը<sup>8</sup>:

### 1. ՀՀ ԱՐԱԳԱԾՈՏՆԻ ՄԱՐԶ

Պայմանանիշը և համարը	Ավտոճանապարհի անվանումը	Երկարությունը (կմ)
S-1-1	/Մ-3/ - Ուշի	2.5
S-1-2	Սասունիկ - Երևան	8.0
S-1-3	/Մ-3/ - /Հ-20/	14.0
S-1-4	/Հ-20/ (Ագարակ) - Աշտարակ-Բյուրական տրանսպորտային հանգույց - /S-1-77/	3.8
S-1-5	/Հ-19/ - Օջականի առողջարան	2.0
S-1-6	/Մ-1/ - Ուջան - /Մ-1/	3.7
S-1-7	Արուճ (S-1-32)- Նոր Ամանոս	7.7
S-1-8	/Մ-1/ - Կոշ - /Մ-1/	5.0
S-1-9	/Մ-1/ - Թալին - /Մ-1/	4.5
S-1-10	/Հ-81/ - /Հ-75/ (Արտենի)	11.5
S-1-11	/S-1-59/ - Ծաղկասար	1.7
S-1-12	/Մ-9/ (Դաշտադեմ) - Դդմասար	3.0
S-1-14	/Մ-3/ - Հարթավան - /Հ-4/	1.2
S-1-15	/Հ-21/ - Ծաղկահովիտ	1.3
S-1-16	Ներքին Սասունաշեն (S-1-40) - Ներքին Բազմաբերդ (S-1-65)	4.0
S-1-17	/S-1-39/ - Կաթնաղբյուր - Դավթաշեն - /S-1-40/	6.1
S-1-18	Հակո (S-1-18) - /Հ-75/ (Արագածավան)	8.0
S-1-19	/Մ-1/ - Պարտիզակ	5.8
S-1-20	Ապարան (S-1-44) - Սարալանջ	2.5
S-1-21	/Մ-3/ (Քույակ) - Եղիպատրուշ - Սուրբ Աստվածածին եկեղեցի	10.0
S-1-22	/Մ-3/ - Ափնագյուղ	1.5
S-1-23	/Հ-83/ - Բերքառատ	3.7
S-1-24	/Մ-3/ - Մելիքգյուղ	6.0
S-1-25	/Մ-3/ (Աշտարակ) - Փարպի - Ղազարավան	13.5
S-1-26	/Մ-3/ - Սասունիկ	1.7
S-1-27	/Հ-86/ - Օրգով - /Հ-20/ (Անտառոտ)	5.8
S-1-28	Ոսկեվազ (S-1-64) - Ոսկեհատ - Արմավիրի մարզի սահման	3.6

<sup>8</sup> **Ծանոթություն:** Մարզային նշանակության ճանապարհների ցանկը կազմվել է հիմք ընդունելով կառավարության 2014 թվականի փետրվարի 13-ի N 265-Ն որոշման հավելվածով սահմանված անվանացանկի 3-րդ բաժինը:

S-1-30	/Մ-1/ - Արագածոտն - Նոր Եղեսիա	11.5
S-1-31	/Մ-1/ - Դպրեվանք - Շամիրամ	3.2
S-1-32	/Մ-1/ - Արուճ - /Մ-1/	5.0
S-1-33	Կոշ (S-1-8) - Վերին Սասունիկ - Լեռնարոտ	9.5
S-1-34	(S-1-33) - Ավան - Խնուսիկ	5.0
S-1-35	/Հ-81/ (Հացաշեն) - Սորիկ	5.1
S-1-36	/Մ-1/ - Կարմրաշեն - Ոսկեթաս - Զովասար	11.5
S-1-37	/S-1-36/ - Ակունք	3.2
S-1-38	Ցամաքասար - Զարինջա - /Մ-1/	11.0
S-1-39	/Մ-1/ - Կաթնաղբյուր - Շղարշիկ - Եղնիկ - /Մ-1/	11.0
S-1-40	/Մ-1/ - Ներքին Սասունաշեն - Վերին Բազմաբերդ - Մեծաձոր	9.1
S-1-41	(S-1-40) - Վերին Սասնաշեն	1.5
S-1-42	/Մ-1/ - Ագարակավան - Դիան	7.2
S-1-43	/Մ-3/ - Նիգավան	4.0
S-1-44	/Մ-3/ (Ապարան) - Լուսազյուղ	3.0
S-1-45	/Մ-3/ (Ապարան) - Վարդենիս - Թթուջուր - Զորագլուխ	12.6
S-1-46	/Մ-3/ (Քույակ) - Արագած - Շենավան - /Մ-3/	8.5
S-1-47	Շենավան - Վարդենուտ	2.5
S-1-48	Արագած (S-1-46) - Վարդենուտ - Արայի - /Մ-3/	5.5
S-1-49	/Մ-3/ - Զրամբար	4.0
S-1-50	/Մ-3/ - Լեռնապար	3.8
S-1-52	/Հ-21/ - Գեղաձոր	1.6
S-1-53	/Հ-21/ - Հնաբերդ	1.9
S-1-54	/Մ-3/ - Սիփան	4.0
S-1-55	/S-1-54/ - Ավշեն	2.3
S-1-56	(S-1-24)- Ծարճակիս - Միջնատուն	6.0
S-1-57	/Մ-3/ - Միրաք - Մելիքյուղ - (S-1-24)	5.8
S-1-58	/Մ-3/ (Ռյա Թազա) - Շենկանի	3.5
S-1-59	/Մ-1/ - Մաստարա - Զովասար - Գառնահովիտ	11.6
S-1-60	/Մ-1/ - Կաքավաձոր - Օթևան	8.2
S-1-61	/S-1-17/ - Իրինդ	3.3
S-1-62	/Հ-4/ - Երնջաթափ - Շողակն	3.4
S-1-63	/Հ-81/ (Թաթուլ) - Կանաչ - Հակո	12.1
S-1-64	/Հ-19/ (Օշական) - Ոսկեվազ - /Մ-1/	4.6
S-1-65	/Մ-1/ - Ներքին Բազմաբերդ - /S-1-60/	7.2
S-1-66	/Մ-1/ - Դավթաշեն (S-1-17)	0.7
S-1-67	Երնջատափ (S-1-62) - /Հ-4/	0.8
S-1-68	Ներքին Բազմաբերդ (S-1-65) - Կաքավաձոր (S-1-60)	4.1
S-1-69	/S-1-65/ - /S-1-40/	5.2



S-1-70	/Հ-75/ – Թլիկ	0.8
S-1-71	/Մ-1/ – Աշնակ – /Մ-9/	13.0
S-1-72	/Հ-81/ (Սուսեր) – Սորիկ (S-1-35)	5.5
S-1-73	/Մ-9/ – Լուսակն	1.5
S-1-74	/Մ-1/ (Պարտիզակի խաչմերուկ) – /S-1-65/	1.6
S-1-77	/Հ-19/ (Աշտարակ) – /Մ-1/	3.8
S-1-78	/Հ-20/ – /S-1-4/ (Ագարակի շրջանց)	2.7
S-1-82	/Հ-20/ (Ագարակ) – /Հ-86/ (Աղծք)	1.0
S1-83	/S-1-45/ – Չքնաղ	0.7
<b>Ընդամենը</b>		<b>396.7</b>

## 2. ՀՀ ԱՐԱՐԱՏԻ ՄԱՐԶ

Պայմանանիշը և համարը	Ճանապարհի անվանումը	Երկարությունը (կմ)
S-2-1	/Հ-13/ - Նորաբաց (S-2-2)	4.0
S-2-2	/S-2-3/ - Նորաբաց - /S-2-3/	2.5
S-2-3	Ներքին Չարբախ – Դարակերտ - Հ-13 (Դաշտավան)	6.2
S-2-4	/Հ-14/ - Նորաբաց - /S-2-2/	1.5
S-2-5	Հ-13 (Զորակ) – Նիզամի - /Հ-13/ - Սայաթ-Նովա - Մասիս կայարան	5.4
S-2-6	/Հ-13/ (Մասիս) - Մասիս կայարան	3.2
S-2-7	Հ-12 – Սիս - Հովտաշատ	9.6
S-2-8	S-2-15 (Հովտաշատ) - Արմավիրի մարզի սահման /դեպի Մ-3/	3.9
S-2-9	/Հ-12/ (Ռանչպար) - Սիս (S-2-7)	4.5
S-2-10	/Հ-8/ - Նոր Խարբերդ - Հաշմանդամների տուն	1.5
S-2-11	/Հ-8/ (Մարմարաշեն) - /Հ-13/	1.3
S-2-12	/Հ-8/ - Նոր Կյուրին	1.0
S-2-13	Արգավանդ – Հայանիստ – Հովտաշատ - Արմավիրի մարզի սահման	13.0
S-2-14	/S-2-13/ (Ազատաշեն) - Արբաթ - Արմավիրի մարզի սահման	3.0
S-2-15	/S-2-13/ (Գեղանիստ) – Գետափնյա – Ղուկասավան – Դարակերտ (S-2-3)	5.6
S-2-16	S-2-15 /Գետափնյա/- Երևան /Շիրակի փողոց/	0.3
S-2-17	/Հ-12/ -Նորամարգ – Հովտաշեն - /Մ-2/	6.4
S-2-18	/Հ-8/ (Մրգավետ) – Մ-2	2.4
S-2-19	/Հ-8/ (Մրգավետ)– Զրաշեն	4.2
S-2-20	Զրաշեն - Երևանի սահման (Նուբարաշեն)	2.1
S-2-21	Հ-8 /Մրգավետ/ - Արևշատ (S-2-25)	6.4
S-2-22	/S-2-21/ (Արևշատ) - Արովյան	1.5

S-2-23	/S-2-21/ -Դիտակ - Ջրաշեն	2.1
S-2-24	/Հ-8/ (Մխչյան) - Բյուրավան (S-2-25)	2.4
S-2-25	/Հ-8/ (Բուրաստան) - Բյուրավան - Արևշատ - Բարձրաշեն	15.0
S-2-26	/S-2-25/ (Բարձրաշեն) - Երևանի սահման (Նուբարաշեն)	1.4
S-2-27	/S-2-25/ - Լանջազատ - /S-2-39/	2.9
S-2-28	/Հ-8/ (Դիմիտրով) - Արաքսավան	4.0
S-2-29	/S-2-25/ (Լանջազատ) - Արարատի մարզի սահման (Գառնի)	12.0
S-2-30	/Հ-9/ - Կանաչուտ - Արևշատ /S-2-25/	5.9
S-2-31	/Հ-8/ (Դալար) - Պետական սահման	3.0
S-2-32	/Հ-8/ (Արտաշատ) - Վերին Արտաշատ - Նորաշեն - Ջորամաս	10.1
S-2-33	/S-2-32/ - Բերդիկ - /Հ-9/ (Այգեստան)	2.1
S-2-34	/S-2-32/ - Բերդիկ - /S-2-33/	1.2
S-2-35	/S-2-32/ (Վերին Արտաշատ) - Այգեպատ (S-2-42)	4.3
S-2-36	/S-2-32/ (Վերին Արտաշատ) - Հնաբերդ - Գետազատ	5.8
S-2-37	/S-2-36/ (Մրգանուշ) - Դեղձուտ	1.2
S-2-38	/S-2-32/ (Նորաշեն) - /Հ-9/ (Դվին)	2.0
S-2-39	/Մ-2/ (Արտաշատ) - Պետական սահման	2.5
S-2-40	/Հ-8/ - Շահումյանի տրանսպորտային հանգույց - /Հ-8/	2.1
S-2-41	Շահումյանի տրանսպորտային հանգույց - Պետական սահման	2.9
S-2-42	/Հ-8/ (Շահումյան) - Այգեզարդ - Քաղցրաշեն - Նարեկ - Խոսրովի արգելոց	61.5
S-2-43	/S-2-42/ (Քաղցրաշեն) - Նորաշեն (S-2-32)	3.3
S-2-44	/S-2-42/ - Ոստան - /S-2-32/	6.5
S-2-45	/S-2-42/ - Կաքավաբերդ /գյուղատեղի/	23.0
S-2-46	/Հ-8/ - Գինեվետ - Նոր Ուղի - /Հ-10/	10.8
S-2-47	/Հ-8/ - /Մ-2/ (Փոքր Վեդու խաչմերուկ)	0.8
S-2-48	/Հ-8/ - Արալեզ - Սիսավան - /Հ-10/	4.3
S-2-49	Արալեզ - /Հ-10/	0.9
S-2-50	/Հ-10/ (Վանաշեն) - Այգավան - Եղեգնավան - /Հ-11/	9.5
S-2-51	/Հ-11/ (Նոյակերտ) - Ավշար - /Հ-8/	3.2
S-2-52	/Հ-10/ (Վեդի) - Գոռավան - Արարատ - /Հ-8/	9.9
S-2-53	/S-2-52/ - Գոռավան	0.5
S-2-54	/Հ-8/ (Արարատ գ.) - /Մ-2/ (Հ-11 խաչմերուկ)	1.8
S-2-55	/Մ-2/ - Պետական սահման (Արարատ)	1.6
S-2-56	/Հ-10/ (Ուրցաձոր) - Կարմրաշեն	32.1
S-2-57	/S-2-56/ - Խոսրովի արգելոց	8.0
S-2-58	/Հ-10/ - Ուրցալանջ	1.3
S-2-59	/Մ-2/ - Վարդաշատ	1.2
<b>Ընդամենը</b>		<b>352.6</b>

### 3. ՀՀ ԱՐՄԱՎԻՐԻ ՄԱՐԶ

Պայմանանիշը և համարը	Ճանապարհի անվանումը	Երկարությունը (կմ)
S-3-1	/Մ-5/ – Մուսալեռ - Արևշատ - Արբաթ	7.7
S-3-2	Ոսկեհատ – /S-3-1/	2.6
S-3-4	/S-3-44/ – Ամբերդ (S-3-36)	2.0
S-3-6	/Մ-5/ (Մեծամոր) – Ակնալիճ - /S-3-26/	4.2
S-3-7	/S-3-44/ – Դողս – Ամբերդ (S-3-36)	4.4
S-3-8	/Մ-5/ - Մայիսյան /S-3-47/	9.1
S-3-9	/Հ-17/ – Խանջյան – Լուկաշին (S-3-47)	4.4
S-3-10	/Հ-15/ - Հայկավան /S-3-49/	2.6
S-3-11	/Հ-15/ (Արմավիր գ.) – Նալբանդյան – Գետաշեն – Նոր Կեսարիա – /Մ-5/	17.3
S-3-12	Շենավան – Բերքաշատ - ՀԷԿ	4.0
S-3-13	/S-3-51/ - Բամբակաշատ	1.6
S-3-14	/Մ-5/ - Մրգաշատ – Ալաշկերտ - գ.Արմավիր (S-3-16)	7.4
S-3-15	/Հ-15/ - Ալաշկերտ (S-3-14)	1.0
S-3-16	Արևիկ (S-3-50) – /Հ-15/ (գ.Արմավիր)	3.6
S-3-17	/Հ-15/ (Արմավիր գ.) – Զանֆիդա (S-3-52)	4.9
S-3-18	Ակնալիճ (S-3-6) – Զարթոնք – Արևիկ (S-3-50)	9.3
S-3-19	Արևիկ (S-3-50) - /Հ-15/ (Տանձուտ)	3.4
S-3-21	/Մ-5/ - Երվանդաշատ - /Մ-9/	22.4
S-3-22	/Մ-9/ - Արգինա - /Հ-75/	14.3
S-3-23	/S-3-31/ – /Հ-18/	10.0
S-3-24	/Հ-18/ - Տալվորիկ - Արտամետ - /S-3-23/	8.0
S-3-25	/Մ-5/ - Ակնալիճ - /Հ-76/	4.2
S-3-26	Վաղարշապատ – Արտիմետ – Խորոնք – Առատաշեն – Տարոնիկ - /Հ-76/	11.7
S-3-27	/Մ-3/ - Արարատի մարզի սահման	3.2
S-3-28	/Մ-3/ - Մրգաստան - /Մ-3/ (Շահումյան)	4.2
S-3-29	/Մ-5/ (Զվարթնոց թաղամաս) – /Հ-13/	4.4
S-3-30	/Հ-18/ - Կողբավան	2.5
S-3-31	/Մ-9/ - /Հ-17/ (Մյասնիկյան)	13.6
S-3-32	/S-3-31/ - Բաղրամյան	1.5
S-3-34	Վաղարշապատ (Անդրանիկի փողոց) – Ծաղկունք – Հովտամեջ – Հայթաղ – Արշալույս – /Մ-5/	9.6
S-3-35	/S-3-34/ - Ծիածան	0.9
S-3-36	Աղավնատուն (S-3-44) – Ամբերդ – Այգեշատ – Դաշտ (S-3-64)	4.7

S-3-37	/Մ-5/ - Մերձավան - Այգեկ - /Մ-5/	10.0
S-3-38	/S-3-37/ - Նորակերտ	1.2
S-3-39	/Մ-3/ - Գրիբոյեդով - Խորոնք (S-3-26)	4.9
S-3-40	/Մ-3/ - Ապագա	1.6
S-3-41	/Մ-3/ (Լուսազյուղ) - Ջրարբի	2.6
S-3-42	Ջրարբի (S-3-41) - Գայ - /Մ-3/ (Ակնաշեն)	6.4
S-3-43	/Մ-5/ - Տարոնիկ (S-3-26)	3.3
S-3-44	/Մ-5/ - Ծիածան - Աղավնատուն - Լեռնամերձ	11.3
S-3-45	/S-3-34/ - Ֆերիկ	3.5
S-3-46	Դողս (S-3-7) - Աղավնատուն (S-3-44)	2.7
S-3-47	/Հ-17/ - Լուկաշին - Նոսրավան - Արմավիր	9.5
S-3-48	/Մ-5/ (Սարդարապատ) - Այգեվան - Լենուղի - /Մ-5/	6.2
S-3-49	/Մ-5/ (Սարդարապատ) - Բամբակաշատ - Ջրաշեն (S-3-11)	6.7
S-3-50	Մրգաշատ (S-3-14) - Արևիկ - Եղեգնուտ - /Մ-3/ (Երասխահուն)	15.0
S-3-51	/Մ-5/ (Սարդարապատ) - Նոր Արմավիր (S-3-52)	6.6
S-3-52	/Մ-5/ - Ամասիա - Նալբանդյան (S-3-11) - Ջանֆիդա - Փշատավան - /Հ-15/ (Արգավանդ)	18.4
S-3-53	/S-3-50/ (Եղեգնուտ) - Զարթոնք - /S-3-18/	3.3
S-3-54	/S-3-18/ - Արտաշար - /S-3-53/	5.3
S-3-55	/Հ-17/ - Լեռնագոգ	4.0
S-3-56	/Մ-5/ - Արևադաշտ - /S-3-23/	10.4
S-3-57	Գայ (S-3-42) - Արարատի մարզի սահման	2.7
S-3-58	/Հ-15/ (Այգեշատ) - /S-3-17/	2.6
S-3-59	/Հ-15/ - Մրգաշատ (S-3-14)	2.1
S-3-61	/Մ-5/ (Նորապատ) - /Հ-17/	1.7
S-3-62	/Մ-5/ - Առատաշեն	4.
S-3-63	/Հ-17/ - Հացիկ - /Հ-17/	3.5
S-3-64	/Մ-3/ - Դաշտ - /Մ-3/	1.6
S-3-65	/Մ-5/ - Գեղակերտ - Ծաղկալանջ - Արագած - Աղավնատուն (S-3-44)	9.2
S-3-67	Մեծամոր գ.(S-3-42) - Հայկաշեն - Գայ (S-3-42)	2.6
S-3-68	Տարոնիկ (S-3-26) - Արտաշար (S-3-54)	5.0
S-3-69	/Մ-5/ (Հ-16-ի խաչմերուկ) - Ակնալիճ (S-3-26)	0.5
S-3-70	/Մ-5/ - Ակնալիճ (S-3-6)	0.9
S-3-71	/Մ-5/ - Մուսալեռ (S-3-1)	1.3
S-3-72	/Հ-15/ (Տանձուտ) - /S-3-17/	3.2
S-3-73	Արտաշար (S-3-54) - /Մ-3/ (Ջրարբի)	8.7
S-3-74	/Հ-15/ (Հայկավան) - /S-3-49/	2.5
S-3-76	Զարթոնք (S-3-53) - /S-3-54/	2.1

<b>Ընդամենը</b>	<b>391.8</b>
-----------------	--------------

#### 4. ՀՀ ԳԵՂԱՐՔՈՒՆԻՔԻ ՄԱՐԶ

<b>Պայմանանիշը և համարը</b>	<b>Ճանապարհի անվանումը</b>	<b>Երկարությունը (կմ)</b>
S-4-1	/Հ-53/ (Ծովագյուղ) - /Մ-14/	1.7
S-4-2	/Հ-29/ (Ծաղկունք) - /S-4-7/	4.0
S-4-3	/Մ-10/ - Լճաշեն - Չկալովկա - Նորաշեն - Ծովագարդ /S-4-19/	15.0
S-4-4	/Մ-10/ - Չկալովկա	0.5
S-4-5	/Մ-10/ - Նորաշեն	0.8
S-4-6	Սևան (S-4-9) - Վարսեր	3.3
S-4-7	/Հ-29/ - Գեղամավան - Գագարինի տրանսպորտային հանգույց	6.0
S-4-8	/Մ-4/ - /Հ-29/ (Դղմաշեն)	6.5
S-4-9	/Մ-4/ - Սևան - Ախթամար համալիր - /Մ-4/	15.0
S-4-10	/S-4-9/ - Վարսեր - /S-4-6/	2.4
S-4-11	/Հ-39/ (Գավառ) - Նորատուս - Սևանա լիճ	9.2
S-4-12	/Հ-39/ (Կարմիրգյուղ) - Սարուխան (S-4-13)	6.9
S-4-13	/Հ-39/ (Գավառ) - Գանձակ - Սարուխան - Գեղարքունիք	12.9
S-4-14	Գավառ (S-4-13)-Ծաղկաշեն	6.4
S-4-15	/Մ-10/ - Նորատուս (S-4-11)	2.0
S-4-16	/Հ-39/ (Նորատուս) - /Մ-10/	2.4
S-4-17	Հ-39 /Գավառ/-Նորատուս /S-4-11/	5.4
S-4-18	/Մ-10/ - Արծվաքար թաղամաս - /S-4-17/	2.5
S-4-19	/Մ-10/ (Ծովագարդ) - Լճափ - Հայրավանք -/Հ-39/	13.2
S-4-20	/Մ-11/ Վաղաշեն (S-4-31)	1.0
S-4-21	/Մ-11/ - Վարդենիկ	3.0
S-4-22	/Մ-11/ - Աստղաձոր (S-4-31)	2.3
S-4-23	/Մ-11/ - Զոլաքար (S-4-31)	2.0
S-4-24	/Մ-11/ - Ծովինար - /Մ-11/	2.4
S-4-25	/Մ-10/ - Ներքին Գետաշեն - Վերին Գետաշեն - Մադինա - Սառնաղբյուր /գյուղատեղի/	26.0
S-4-26	/Մ-10/ - Լիճք (S-4-36)	0.9
S-4-27	/Մ-10/ - Երանոս	2.5
S-4-28	/Մ-10/ - Ծակքար - Ծովասար	6.0
S-4-29	/Մ-10/ - Զորագյուղ - /S-4-37/	3.0
S-4-30	/Մ-10/ - Վարդաձոր (S-4-37)	1.5
S-4-31	/Մ-10/ (Մարտունի) - Վաղաշեն - Աստղաձոր - Զոլաքար - Վարդենիկ	12.0

S-4-32	Վարդենիկ (S-4-31) - N 3 հորան	19.5
S-4-33	Ծովինար (S-4-24) – Արծվանիստ – Կարճաղբյուր – /S-4-47/	9.4
S-4-34	Ներքին Գետաշեն (S-4-35) – /S-4-25/	4.0
S-4-35	/Մ-10/ (Մարտունի) – Ներքին Գետաշեն	4.3
S-4-36	/Մ-10/ - Լիճք - /Մ-10/	4.4
S-4-37	Երանոս (S-4-27) – Վարդաձոր – Ձորագյուղ – Ծակքար (S-4-28)	8.1
S-4-38	Կարճաղբյուր– Ծովակ (S-4-59)	5.0
S-4-39	/Մ-14/ - Նորակերտ	1.4
S-4-40	/Մ-11/ – /Մ-14/ (Գեղամասար)	13.9
S-4-41	Շատվան – Ագատ – Կուրթ (S-4-77)	7.2
S-4-42	/S-4-57/ - Վերին Շորժա	5.0
S-4-43	/Մ-11/ - Խաչաղբյուր – Ակունք – Վարդենիս (S-4-57)	7.3
S-4-44	Մ-11/ – /Մ-14/ Վարդենիս	1.6
S-4-45	/Մ-14/ - Ավազան – Արփունք (S-4-48)	3.8
S-4-46	/Մ-11/ Ծովակ – /S-4-59/	1.1
S-4-47	/Մ-11/ Կարճաղբյուր	1.8
S-4-48	/Մ-14/ (Փոքր Մասրիկ) – Արփունք – Կախակն (S-4-60)	8.00
S-4-49	/Մ-14/ (Մեծ Մասրիկ) – Տրետուք – Կուտական	11.9
S-4-50	/S-4-49/ - Ջաղիվեր /S-4-49/	6.9
S-4-51	/Մ-14/ - Դարանակ	1.40
S-4-52	/Մ-14/ - Փամբակ	1.5
S-4-53	/Մ-11/ – Շատվան - Նորաբակ	6.0
S-4-54	Մ-11 /Սորթ/ - Ագատ /S-4-41/	2.2
S-4-55	/Մ-11/ - Շատչրեք – Գեղամաբակ – Շատվան (S-4-53)	6.5
S-4-56	/S-4-55/ - Ջաղացաձոր	2.7
S-4-57	/Մ-11/ (Վարդենիս) – Այրք - Ներքին Շորժա	14.
S-4-58	/Մ-11/ - Լուսակունք - Գեղաքար	8.7
S-4-59	/Մ-11/ Ծովակ– Լճավան – Մաքենիս – Ախարաձոր	13.2
S-4-60	Մեծ Մասրիկ – Կախակն (S-4-48)	6.2
S-4-61	/Մ-14/ - Դրախտիկ	3.4
S-4-62	/Մ-14/ – Շորժա - Աղբերք - /Հ-30/	6.2
S-4-63	/Մ-14/ – Ջիլ	2.8
S-4-64	/Հ-30/ (Դարաբակ) – Բարեպատ - Կալավան	8.0
S-4-65	/Հ-30/ (Ձորավանք) - Անտառամեջ	5.4
S-4-66	Դրախտիկ - /Հ-30/	4.0
S-4-67	/Մ-14/ - Արտանիշ	1.5
S-4-68	/Հ-30/ Մարտունի - Գետիկի ամառանոցներ	3.50
S-4-69	/Հ-30/ - Այգուտ – Կարաախմետի ամառանոցներ	5.0
S-4-70	/Մ-10/ – Լճափ (S-4-19)	0.9

S-4-71	/Մ-10/ – Հայրավանք – Բերդկունք – /Մ-10/	3.8
S-4-72	Կարմիրգյուղ (S-4-12) – Գանձակ (S-4-13)	2.9
S-4-73	/S-4-14/ - Գանձակ /S-4-13/	2.5
S-4-74	/S-4-25/ – Արմաղանի եկեղեցի	5.5
S-4-75	/Մ-11/ - Արծվանիստ	3.3
S-4-76	Նորարակ (S-4-53) – Արցախի Հանրապետության սահման	10.0
S-4-77	/Մ-11/ (Սորթ) – Կութ (S-4-41)	3.0
S-4-78	/S-4-40/ – Նորակերտ – /Մ-14/ (Փոքր Մասրիկ)	7.2
S-4-79	/Մ-14/ – «Վարդենիս» երկաթուղու կայարան	1.1
S-4-80	/Մ-14/ (Սոսք) - Տրետուք – /S-4-49/	5.0
S-4-81	Կուտական /S-4-49/ - Կախակն /S-4-60/	6.0
S-4-82	/Մ-14/ – Ծափաթաղ	1.0
S-4-83	/Հ-30/ – Ճապկուտ	2.6
<b>Ընդամենը</b>		<b>460.3</b>

## 5. ՀՀ ԼՈՌԻ ՄԱՐԶ

Պայմանանիշը և համարը	Ճանապարհի անվանումը	Երկարությունը (կմ)
S-5-1	/Մ-7/ - Շենավան - Արևաշող - /Մ-7/	10.4
S-5-2	/Մ-7/ (Շիրակամուտ) – Գոգարան	8.0
S-5-3	/Մ-7/ (Շիրակամուտ) – Գեղասար – /S-5-7/	3.6
S-5-4	/S-5-32/ – Հարթագյուղ – /S-5-34/	8.2
S-5-6	Լեռնանցք - Արագածոտնի մարզի սահման	8.0
S-5-7	/Մ-7/ (Շիրակամուտ) – Լեռնավան (S-5-38)	7.7
S-5-8	/Մ-3/ - Զրաշեն (S-5-38)	2.0
S-5-9	/Մ-8/ (Վանաձոր) - Գուգարք - /Մ-6/	4.9
S-5-10	/Մ-8/ - Լերմոնտովո - Մարգահովիտ - Ֆիոլետովո - /Մ-8/	12.0
S-5-11	/Մ-6/ - «Լոռի» հանգստյան տուն	3.1
S-5-13	Ախթալա (S-5-14) – Մեծ Այրում – Ճոճկան – Քարկոփ – /Մ-6/	15.0
S-5-14	/Մ-6/ - Ախթալա - Շամլուղ	9.6
S-5-15	Շնող - Տավուշի մարզի սահման	3.5
S-5-18	/Հ-24/ (Գյուլագարակ) - «Սոճուտ» հանգստյան տուն	3.6
S-5-19	/Մ-3/ (Տաշիր) – Դաշտադեմ (S-5-27)	8.1
S-5-20	/Հ-59/ (Սարչապետ) - /Հ-34/ (Պրիվոլնոյե)	8.8
S-5-21	/S-5-55/ – Կրուգլայա Շիշկա	1.0
S-5-22	/Հ-31/ – Բլագոդարնոյե – Կաթնառատ	5.5
S-5-23	/Մ-3/ - Սարամեջ	4.3
S-5-24	/Մ-3/ (Ստեփանավան) – Արմանիս – Ուրասար – Կաթնաղբյուր	15.2

S-5-26	/Հ-25/ - Ծաղկաշատ	9.0
S-5-27	/Հ-60/ (Ձյունաշող) – Դաշտադեմ – Նորամուտ	11.4
S-5-30	/Մ-7/ - Սարահարթ - Գոգարան	6.1
S-5-31	/Մ-3/ - Ղուրսալ – Նոր Խաչակապ – /S-5-43/	6.9
S-5-32	/Մ-7/ - Մեծ Պառնի - Ծաղկաբեր	6.0
S-5-33	/S-5-7/ – Կաթնաջուր – /S-5-32/	6.2
S-5-34	/Մ-7/ (Լուսադբյուր) – Խնկոյան	2.4
S-5-35	/Մ-7/ - Հարթագյուղ	3.3
S-5-36	/Մ-3/ (Սպիտակ) – Նոր Լեռնանցք – Լեռնանցք	4.5
S-5-37	/Մ-3/ - Սարամեջ	2.2
S-5-38	/Մ-3/ - Ջրաշեն - Լեռնավան	4.0
S-5-39	/Մ-6/ - Քարաբերդ	4.3
S-5-40	/Մ-6/ – Վահագնի – Անտառամուտ	5.9
S-5-41	/Մ-6/ - Եղեգնուտ - Դերետ	5.0
S-5-42	/Մ-3/ (Բազում) - Ազնվածոր	2.0
S-5-43	/Մ-3/ - Լեռնապատ - Հալավար – Գյուլլուդարա	22.0
S-5-44	Լեռնապատ (S-5-43) – Դարպաս - Վանածոր (Գր.Լուսավորչի փող.)	6.5
S-5-45	/Մ-3/ - Արջուտ	1.6
S-5-46	/Մ-6/ (Ալավերդի) – Սանահին թաղամաս – Ակներ	9.3
S-5-48	/Մ-6/ - Շնող - Թեղուտ	7.1
S-5-50	/Մ-3/ (Գարգառ) - Պուշկին	2.6
S-5-51	/Մ-3/ - Միխայելովկա - /Մ-3/	3.4
S-5-52	/Հ-59/ - Պետրովկա	1.0
S-5-53	/Մ-3/ - Ձորամուտ	1.0
S-5-54	/Մ-3/ (Տաշիր) – /Հ-34/ (Պրիվոլնոյե)	13.9
S-5-55	Մեղովկա - Լեռնահովիտ	4.9
S-5-56	/Մ-3/ - Սարատովկա - Նովոսելցովո	4.8
S-5-57	/Հ-33/ (Լոռի բերդ) - Լեջան - /Հ-33/	5.0
S-5-58	/Հ-33/ - Մղարթ	0.7
S-5-59	/Հ-33/ (Յաղդան) - Հովնանածոր	3.0
S-5-60	/Հ-35/ (Այգեհատ) – Արդվի – Արդվի վանք	3.2
S-5-61	/Հ-35/ - Կարմիր Աղեկ - /Հ-33/	6.7
S-5-62	/Հ-34/ - Բովածոր	2.0
S-5-63	/Հ-34/ - Ուռուտ	1.0
S-5-64	/Մ-6/ (Ալավերդի) – Աքրի – Կաճաճկուտ	12.2
S-5-65	/S-5-66/ – Հագվի	2.4
S-5-66	/Հ-35/ (Օձուն) – Ամոջ – /Հ-35/	4.1
S-5-67	/Հ-35/ - Ծաթեր	2.0



S-5-68	/Հ-22/ - Չկալով	2.1
S-5-69	/Հ-70/ - Ահնիձոր	4.0
S-5-70	/Հ-24/ - Հոբարձի	1.3
S-5-71	/S-5-72/ - Ապավեն	1.0
S-5-72	/Հ-59/ - Արծնի	2.9
S-5-73	/Հ-22/ - Քարինջ	3.5
S-5-74	/Մ-3/ (Սպիտակ) – /Մ-7/ (Արևաշողի խաչմերուկ)	0.9
S-5-75	/Մ-7/ – (S-5-4)	2.4
S-5-76	/Մ-7/ (Լուսաղբյուր) – /S-5-4/	1.6
S-5-77	/Մ-3/ – Քարածոր	1.2
S-5-78	/Մ-3/ – Նոր Խաչակապ /S-5-31/	1.9
S-5-80	/Մ-8/ – Շահումյան	0.8
S-5-81	Լերմոնտովո (S-5-10) – Անտառաշեն	1.7
S-5-82	/Հ-70/ – Լորուտ	1.6
S-5-84	/Մ-6/ – Սանահին կայարան	1.2
S-5-85	/Մ-6/ –Թումանյան – /Մ-6/	2.0
S-5-86	Շամլուղ (S-5-14) – Բենդիկ	4.0
S-5-87	Շամլուղ (S-5-14) – Վերին Ախթալա	5.4
S-5-88	/Մ-3/ – Սուրբ Ամենափրկիչ եկեղեցի	0.9
S-5-89	/Մ-3/ – Գետավան – Սարատովկա (S-5-56)	5.3
S-5-91	/Հ-31/ – Մեղվահովիտ – /S-5-27/	3.5
S-5-92	/Հ-60/ (Ձյունաշող) – Պաղաղբյուր	7.0
S-5-93	/Հ-70/ – Մարց	0.8
<b>Ընդամենը</b>		<b>399.1</b>

## 6. ՀՀ ԿՈՏԱՅՔԻ ՄԱՐԶ

Պայմանանիշը և համարը	Ճանապարհի անվանումը	Երկարությունը (կմ)
S-6-2	/Հ-4/ (Ձորավան) – /Հ-6/	4.4
S-6-3	/Հ-4/ (Արագյուղ) – /Հ-5/	3.7
S-6-4	/S-6-39/ – Մայակովսկի (S-6-38)	5.0
S-6-5	/S-6-38/- Մայակովսկի (S-6-37)	0.7
S-6-6	Գեղաշեն (S-6-37) – Չառ (S-6-38)	5.4
S-6-7	/Հ-6/ (Աբովյանի տրանսպորտային հանգույց) – Գետամեջ	2.5
S-6-8	/Մ-4/ – Պտղնի (S-6-40)	2.0
S-6-10	/Հ-3/ – Հացավան	1.5
S-6-11	/Հ-3/ –Արարտի մարզի սահման	3.7
S-6-12	/S-6-11/ – Ֆիզիկայի ինստիտուտ	1.9

S-6-13	/Հ-3/ - Գառնիի տաճար	1.0
S-6-14	/Հ-3/ - Գողթ	1.3
S-6-15	/Մ-15/ - Գետարգել – Բալահովիտ – /Հ-1/	4.0
S-6-16	/Մ-4/ (Երևան) - Առինջ	1.7
S-6-19	/Հ-5/ - Աղբյուրակ (Հրազդան քաղաքի թաղամաս)	0.5
S-6-20	/Հ-28/ - Կաբախլու (գյուղատեղի)	5.5
S-6-21	/Հ-28/ - Մարմարիկ	0.5
S-6-22	/Հ-28/ (Մարմարիկ) – /Հ-27/ (Մեղրաձոր) – /Հ-28/	6.8
S-6-23	/Հ-1/ (Քաղսի) – Սուլակ – Ալափարս (S-6-34)	9.9
S-6-24	/Հ-5/ (Մոտեցում Աղվերանին) - Կառավարական հանգստյան տուն	1.9
S-6-25	/Հ-5/ (Մոտեցում Աղվերանին) - Տրանսնախի հանգստյան տուն	1.8
S-6-26	/Հ-5/ (Արզական) - Ալափարս (S-6-23)	3.7
S-6-27	/Հ-5/ (Բջնի) - /S-6-23/	4.6
S-6-28	/Հ-55/ (Հրազդան) - Ջրառատ	4.2
S-6-29	Երևան (Բագրևանդի փող.) – Ձորաղբյուր (S-6-42)	5.2
S-6-30	/S-6-37/ – Սարանիստ (գյուղատեղի)	3.7
S-6-31	/S-6-37/ – Գեղաշեն	1.1
S-6-32	/Հ-3/ (Գողթ) - Գեղարդ	3.1
S-6-33	/Հ-1/ - Սուլակ (S-6-23)	2.6
S-6-34	/Հ-7/ - Ալափարս	4.5
S-6-35	/Հ-4/ - Սարալանջ	1.8
S-6-36	/Հ-28/ - Աղավնաձոր	1.6
S-6-37	/Հ-1/ - Մայակովսկի – Արամուս – Կամարիս – Ջովք – Ձորաղբյուր (S-6-42)	17.9
S-6-38	/Հ-1/ (Աբովյան) - Նոր գյուղ – Կոտայք – Ջառ - Սևաբերդ	19.2
S-6-39	Կոտայք (S-6-38) – Կապուտան – Հատիս - Ջովաշեն	15.6
S-6-40	/Մ-4/ - Գետամեջ - /Հ-6/	9.4
S-6-41	Արամուս (S-6-37) – Կաթնաղբյուր - Ակունք (S-6-38)	5.6
S-6-42	Մայակովսկի (S-6-37) – Ձորաղբյուր - /Հ-3/ (Ջրվեժ)	9.3
S-6-43	/Հ-1/ (Հրազդան) - Լեռնանիստ	4.0
S-6-44	/Հ-4/(Ջովունի) – Քանաքեռավան – /Հ-6/	14.0
S-6-46	/Մ-1/ - Քասախ	0.8
S-6-47	/Հ-2/ - Բյուրեղավան – Նուռնուս - Ամառանոցներ	8.2
S-6-48	/Հ-4/ - Բուժական	3.2
S-6-49	/Հ-6/ - Նոր Երզնկա	3.2
S-6-50	/Հ-1/ (Բալահովիտ) – Մայակովսկի (S-6-42)	3.7
S-6-51	Արամուս (S-6-37) - /S-6-37/	4.7
S-6-52	Նոր գյուղ (S-6-38) – Արամուս (S-6-37)	2.6

S-6-56	/Հ-4/ (Արագյուղ) – Սարալանջ	2.0
<b>Ընդամենը</b>		<b>225.2</b>

## 7. ՀՀ ՇԻՐԱԿԻ ՄԱՐԶ

Պայմանանիշը և համարը	Ճանապարհի անվանումը	Երկարությունը (կմ)
S-7-1	/Մ-1/ – Սիգավետ	2.0
S-7-2	Բյուրակն (S-7-37) – Մեղրաշատ – Ողջի (S-7-37)	9.9
S-7-3	Ալվար (S-7-65) -/Հ-66/ (Աղվորիկ)	4.8
S-7-6	/Հ-32/ – Բանդիվան – Կրասար - /Մ-1/ (Աշոցք)	13.0
S-7-7	Ջրածոր - /Հ-32/	6.7
S-7-8	/S-7-37/ - Գտաշեն – Կամխուտ - /S-7-37/	9.1
S-7-9	Կրասար (S-7-6) - Մեծ Սեպասար - /Հ-66/	6.7
S-7-10	/Մ-1/ - Ղազանչի	1.2
S-7-11	/Մ-1/ - Արփենի	3.5
S-7-12	/Հ-68/ (Փոքր Սարիար) - /S-7-78/	11.0
S-7-13	/Մ-7/ - Զաջուռ – Կամո – Կառնուտ - /S-7-58/	9.8
S-7-14	/Մ-7/ (Շիրակ) - /S-7-79/	2.5
S-7-15	Ախուրյան (S-7-58) - Արևիկ – Ազատան (S-7-80)	10.3
S-7-16	/Մ-7/ – /Հ-75/ (Ղարիբջանյան)	1.7
S-7-17	/Մ-7/ (Ախուրիկ) – Ոսկեհասկ – Հայկավան (S-7-17)	7.5
S-7-18	(S-7-50) – Բարձրաշեն – Իսահակյան - /Հ75/	19.5
S-7-19	(S-7-50) – Լուսաղբյուր - /Հ-75/	5.2
S-7-20	Զիրթանքով - Արագածոտնի մարզի սահման	1.2
S-7-21	/Մ-1/ – Լանջիկ – /S-7-50/	5.6
S-7-22	/Հ-21/ (Փոքր Մանթաշ) - Արևշատ - /S-7-53/	3.8
S-7-23	/S-7-52/ – Գետափ – /S-7-53/	2.2
S-7-24	/Հ-21/ – Նահապետավան – Հառիճ (S-7-76)	2.5
S-7-25	/Մ-1/ - Հայրենյաց - Տուֆաշեն - /Հ-83/	9.1
S-7-26	/Հ-21/ (Հոռոմ) – Հայրենյաց (S-7-25)	4.9
S-7-27	/S-7-25/ – Հայկասար – /S-7-25/	3.6
S-7-28	/Մ-7/ - Ոսկեհասկ (S-7-17)	1.7
S-7-29	/Հ-75/ - Զրափի	1.6
S-7-30	/Հ-75/ - Հայկածոր	3.4
S-7-31	/Հ-32/ (Ամասիա) – Երիզակ (S-7-65)	12.0
S-7-32	/Հ-32/ - Մարմաշեն	1.0
S-7-33	/Հ-66/ (Ծաղկուտ) – Լորասար – ամառանոցներ	11.3
S-7-34	/Հ-32/ - Հողմիկ – Գոգհովիտ -/Մ-1/	10.8

S-7-35	/Մ-1/ - Թորոսգյուղ - Լեռնագյուղ - /Հ-68/	7.8
S-7-36	Երիզակ (S-7-65) - Չառիշատ - /S-7-65/	4.2
S-7-37	/Հ-32/ - Բյուրակն - Հայկավան (S-7-17)	14.5
S-7-38	/Հ-32/ - Արեգնադեն	1.2
S-7-39	/Մ-1/ - Կարմրավան	1.0
S-7-40	/Մ-1/ - Ցողամարգ	1.1
S-7-41	/Հ-32/ (Վահրամաբերդ) - Հովունի - /Մ-1/	9.2
S-7-42	/Մ-7/ (Գյումրի) - Հացիկ - Կարմրաքար (S-7-45)	7.2
S-7-43	/Մ-1/ (Մայիսյան) - Հացիկ - /Մ-7/ (Շիրակ)	7.4
S-7-44	/S-7-58/ - Հովիտ - Բասեն (S-7-58)	3.0
S-7-45	Կարմրաքար (S-7-42) - Լեռնուտ - /Մ-7/	7.1
S-7-46	Մ7 - Մեծ Սարիար	2.7
S-7-47	/Հ-75/ - Ղարիբջանյան - Ազատան - (S-7-87)	5.0
S-7-48	Գյումրի (S-7-58) - Արևիկ - Այգեբաց - Վարդաքար - /Հ-21/	16.2
S-7-49	/Մ-1/ - Բենիամին	1.0
S-7-50	Մարալիկ - Քարաբերդ - Ձիթհանքով	12.4
S-7-51	Քարաբերդ (S-7-50) - Սարակապ - /Հ-75/	13.7
S-7-52	/Հ-21/ (Արթիկ) - Անուշավան - Փանիկ (S-7-53)	4.5
S-7-53	Հ-21/ (Նոր Կյանք) - Փանիկ - Արևշատ - /Հ-21/ (Մեծ Մանթաշ)	12.8
S-7-54	/Հ-21/ (Սպանդարյան) - Գեղանիստ	2.8
S-7-55	/S-7-53/ (Փանիկ) - Մեղրաշեն	1.5
S-7-56	/Մ-1/ - Լուսակերտ - Սարատակ - /Հ-21/ (Հոռոմ)	3.6
S-7-57	/Մ-7/ - Առափի	1.5
S-7-58	/Մ-1/ (Գյումրի) - Ախուրյան - Կառնուտ - Բասեն - Ջրառատ	17.0
S-7-59	/Մ-1/ - Ջուլգաղբյուր - Հարթաշեն - /Հ-31/	5.7
S-7-60	/Հ-68/ - Սարապատ	2.0
S-7-61	/Հ-68/ - Չորաշեն	1.8
S-7-62	/Հ-83/ (Պենզաշեն) - Լեռնակերտ - Սառնաղբյուր (S-7-74)	11.7
S-7-63	/Հ-66/ (Ձորակերտ) - Դարիկ	4.0
S-7-64	/Հ-66/ (Գառնառիճ) - Եղնաջուր - ամառանոցներ	11.6
S-7-65	Հեղեղատ - Երիզակ - Ալվար - Արավետ - Մեծ Սեպասար - /Մ-1/	24.7
S-7-66	Մարալիկ (S-7-50) - Չորակապ - /Մ-1/	2.4
S-7-67	/Հ-75/ - Անիպենզա	3.4
S-7-68	/Մ-1/ (Բավրա) - Սարագյուղ	3.4
S-7-69	/Հ-83/ - Տուֆաշեն (S-7-25)	2.7
S-7-70	/Հ-21/ (Հոռոմ) - Հովտաշեն	1.0
S-7-71	/S-7-41/ - (կրակադաշտ)	3.0
S-7-72	Գտաշեն (S-7-8) - Երիզակ (S-7-65)	18.5

S-7-73	/Հ-75/ (Անիավան) – Խարկով	7.7
S-7-74	/Մ-1/ – Սառնաղբյուր	4.7
S-7-75	/Մ-1/ – Մարալիկ (S-7-66)	1.1
S-7-77	/Հ-21/ (Նոր Կյանք) – Վարդաքար (S-7-48)	1.3
S-7-78	Մեծ Սարիար (S-7-12) – Կրաշեն – /S-7-12/	2.6
S-7-79	Ախուրյան (S-7-58) – Կամո (S-7-13)	8.0
S-7-80	/Մ-1/ – Ագատան – /Մ-1/	3.9
S-7-81	Հայկավան (S-7-17) – /S-7-57/	6.9
S-7-82	/Հ-32/ (Մարմաշեն) – /S-7-41/	2.3
S-7-84	/Հ-66/ – /Մ-1/	1.9
S-7-85	/Հ-31/ – Հարթաշեն (S-7-59)	1.4
<b>Ընդամենը</b>		<b>495.2</b>

### 8. ՀՀ ԱՅՈՒՆԻՔԻ ՄԱՐԶ

Պայմանանիշը և համարը	Ճանապարհի անվանումը	Երկարությունը (կմ)
S-8-1	/Հ-45/ – Շաքի	0.6
S-8-2	/Հ-45/ – Շաքիի ջրվեժ	1.6
S-8-3	/Հ-45/ – Ախլաթյան	1.6
S-8-4	/Մ-2/ – Սառնակունք	0.9
S-8-5	Հացավան (S-8-42) – Սալվարդ	4.5
S-8-6	/Հ-47/ – Զորաց քարեր	0.5
S-8-7	/Մ-2/ – Զորամաս – Նորավան (S-8-51)	3.8
S-8-8	Աշոտավան (S-8-42) – Բռնակոթ – Մուցք (S-8-46)	16.9
S-8-9	/Հ-45/ – Տորունիք	0.7
S-8-10	/Հ-95/ – Շամբ – Շամբի ջրամբարի պատվար (մարգարիտա)	3.2
S-8-13	/Մ-12/ – Վերիշեն – Խոզնավար	18.3
S-8-17	/Մ-2/ (Շինուհայր) – Խոտ – /Մ-2/ (Որոտան)	11.6
S-8-18	/Մ-2/ – Հալիձոր	0.5
S-8-20	/Մ-2/ (Վերին Խոտանան) – Ներքին Խոտանան – /S-8-59/	6.7
S-8-21	/S-8-22/ – Բարգուշատ – /S-8-22/	1.2
S-8-22	/Մ-2/ – Վարդավանք – Խդրանց – Ագարակ	13.1
S-8-23	/Մ-17/ – Ներքին Հանդ – Արցախի Հանրապետության սահման	6.2
S-8-24	/Մ-2/ – Մուսալլամ	0.5
S-8-25	/Մ-2/ (Կաթնառատ) – Փոփսրուտ (գյուղատեղի)	8.0
S-8-26	/Մ-2/ – Լեռնաձոր	1.0
S-8-27	/Մ-2/ – գյուղ Քաջարան	3.5
S-8-28	/Մ-2/ – Ներքին Գիրաթաղ – Վերին Գիրաթաղ (գյուղատեղի)	7.0

S-8-29	/Մ-2/ - Արևիկ (Ազգային պարկ)	7.2
S-8-30	/Մ-2/ - Վանք – Կալեր	12.5
S-8-31	/Մ-2/ – Տաշտուն	4.2
S-8-32	/Մ-2/ – Թղկուտ	0.4
S-8-34	/Հ-45/ - Բնունիս – /Հ-45/	3.4
S-8-35	/Մ-2/-Քաշունի	3.5
S-8-36	/Մ-2/-Տանձատափ	2.0
S-8-37	/Մ-2/-Սվարանց	4.1
S-8-38	/Մ-2/-Նորաշենիկ	0.8
S-8-39	/Մ-2/-Շրվենանց	1.2
S-8-40	/Մ-2/-Աճանան	0.7
S-8-41	/Մ-2/ - Իշխանասար	1.5
S-8-42	/Հ-45/ (Սիսիան) – Աշոտավան – Թասիկ - Արևիս	17.
S-8-43	/S-8-42/ - Թանահատ	3.7
S-8-44	/Հ-45/ (Սիսիան) – Բռնակորթ	5.8
S-8-45	/Մ-2/ – Սպանդարյան	0.7
S-8-46	/Մ-13/ (Շաղատ) – Մուցք	5.7
S-8-47	Շաղատ (S-8-46) – Բալաք	2.3
S-8-48	/Հ-95/ - Դարբաս – Շենաթաղ	14.2
S-8-50	/Հ-95/ - Որոտան – /Հ-95/	2.5
S-8-52	Սիսիան – Աղիտու - /Հ-95/	7.9
S-8-53	Սիսիան - Ույծ	2.0
S-8-54	Վերիշեն - Ակներ	1.2
S-8-55	/Մ-12/ (Տեղ) – Կոռնիձոր – Տեղ - Արավուս	5.0
S-8-56	/Մ-2/ - Հարժիս	8.0
S-8-58	/Մ-2/ Բարձրավան	7.7
S-8-59	Անտառաշատ-Օխտար-/Մ-2/	6.5
S-8-60	/S-8-59/ - Վանեք	1.0
S-8-61	/S-8-59/ - Առաջածոր	1.5
S-8-62	/S-8-59/ - Ձորաստան	2.2
S-8-65	/Մ-2/ (Արծվանիկ) - Կաղնուտ	8.9
S-8-66	/Մ-2/ Չափնի - Սևաքար - Եղեգ	11.1
S-8-67	/S-8-106/ - Դիցմայրի	2.1
S-8-68	/S-8-69/ - Գոմարան	0.5
S-8-69	/Մ-2/ (Կապան) - Գեղանուշ	4.6
S-8-70	/Մ-2/ - Կավճուտ - Գեղի - Աջաբաջ	20.2
S-8-71	Նոր Աստղաբերդ (S-8-70) - Կարդ	2.5
S-8-72	/S-8-70/ - Քարուտ - Կիցք	8.5
S-8-73	/Մ-17/ - Ալվանք	3.0

S-8-74	Ագարակ (S-8-22) – Արցախի Հանրապետության սահման	3.5
S-8-75	Սյունիք (S-8-106) – Սզնակ	1.3
S-8-76	Անտառաշատ (S-8-59) – Դովրուս - /S-8-20/	6.0
S-8-77	/Մ-2/ – Ըրկենանց (գյուղատեղի) – /S-8-66/	1.9
S-8-78	/Մ-2/ – Վարդանիձոր	0.6
S-8-79	/Մ-17/ – Շվանիձոր	2.0
S-8-80	/Մ-2/ – Լեկվազ – Վահրավար – Գուդեմնիս – Կուրիս – Կարճեվան	13.2
S-8-81	/Մ-12/ – Խնածախ – Վաղատուր – /S-8-13/	21.0
S-8-82	/Մ-12/ – Խնձորեսկ – Ներքին Խնձորեսկ – Արցախի Հանրապետության սահման	11.3
S-8-83	/Մ-2/ – Դավիթ Բեկ – Արցախի Հանրապետության սահման	5.8
S-8-84	Ագարակ (S-8-22) – Եղվարդ – Ուժանիս	6.1
S-8-85	/Հ-50/ – Կարճևան – /Հ-50/	2.8
S-8-86	/Հ-49/ – Նոնաձոր	2.2
S-8-87	Լիճք – /S-8-31/	1.0
S-8-88	/Մ-12/ – Հարթաշեն	5.5
S-8-89	/Մ-2/ – Գորայք	0.4
S-8-90	/Մ-2/ – Ծղուկ	0.7
S-8-91	/Մ-2/ – Անգեղակոթ	2.2
S-8-92	/Մ-2/ – Վաղատին – /Հ-95/	5.8
S-8-94	/Մ-2/ – Քարահունջ	2.2
S-8-95	/Մ-2/ – Տաթև	0.7
S-8-97	/S-8-64/ – Նոր Առաջաձոր	1.6
S-8-98	/Մ-2/ – Նոր Առաջաձոր – /S-8-97/	9.4
S-8-99	/Մ-2/ – Վանանդ – Նոր Առաջաձոր (S-8-98)	4.1
S-8-103	Առաջաձոր (S-8-61) – Կապան (Կավարտ թաղամաս) – /Մ-2/	9.4
S-8-104	Ագարակ (S-8-84) – Արցախի Հանրապետության սահման	2.9
S-8-105	Եղվարդ (S-8-84) – Արցախի Հանրապետության սահման	6.0
S-8-106	/Մ-2/ (Սյունիք) – Արցախի Հանրապետության սահման	5.3
S-8-107	Օխտար (S-8-59) – Դովրուս (S-8-76)	2.7
S-8-108	/Մ-17/ – Շիշկերտ	6.2
S-8-109	Գեղի (S-8-70) – Ոչեթի (գյուղատեղի)	4.5
S-8-110	Ալվանք – Սուրբ Աստվածամայր վանքային համալիր	14.0
S-8-111	/Հ-50/ (Կարճևան) – /Հ-88/	2.2
S-8-112	/Մ-2/ (Քաշունի գյուղի խաչմերուկ) – /S-8-58/ (Բարձրավան)	7.5
S-8-113	/Մ-2/ (Տանձավեր) – /Մ-2/ (Շուռնուխ)	12.9
<b>Ընդամենը</b>		<b>494.6</b>

## 9. ՀՀ ՎԱՅՈՑ ՁՈՐԻ ՄԱՐԶ

Պայմանանիշը և համարը	Ճանապարհի անվանումը	Երկարությունը (կմ)
S-9-1	Եղեգնաձոր – Գետափ – Աղավնաձոր - Արենի /Մ-2/	28.6
S-9-2	/Մ-2/ - Գետափ - /S-9-1/	2.0
S-9-3	/Մ-2/ - Միջնադարյան կամուրջ	2.3
S-9-4	Մալիշկա - Կարմրաշեն	18.0
S-9-5	S-9-18 ( Աղավնաձոր )– S-9-33( Ելփին )	10.5
S-9-6	/Մ-10/ Սալի	1.2
S-9-7	/Մ-2/ - Մոզրով - /Հ-40/	14.0
S-9-8	S-9-21 (Շատին) - Շատինավանք	6.0
S-9-9	S-9-34 ( Չիվա )–S-9-33 (Ելփին )	5.7
S-9-10	/Մ-2/ - Զեդեա	6.5
S-9-11	/Հ-42/ - Հորադիս	12.0
S-9-12	/S-9-31/ - Մարտիրոս	4.7
S-9-13	/Հ-44/ - Գնդեվանք	0.6
S-9-14	Վայք – Ազատեկ - Փոռ	11.1
S-9-15	Մ-2 /Հարոնի կամուրջ/ -Զառիթափ	7.4
S-9-16	Հ-40 – Գանձակ - Բոլորաբերդ /գյուղատեղի/	4.0
S-9-17	/Հ-42/ - Խնձորուտ	1.0
S-9-18	/Մ-2/ - Աղավնաձոր - /S-9-1/	7.0
S-9-19	/Մ-2/ - Հերիեր - Կարմրաշեն	18.8
S-9-20	/S-9-19/ - Հերիեր - /S-9-19/	2.0
S-9-21	/Մ-10/ - Շատին- Եղեգիս – Հերմոն – Գողթանիկ-Կարմրաշեն	30.0
S-9-22	Հերմոն - Կալասար	1.5
S-9-23	/S-9-21/ - Արտաբույնք - Հորբատեղ	6.5
S-9-24	Հերմոն- Վարդահովիտ - Գետիկվանք	13.5
S-9-25	Հերմոն - Արատես	3.2
S-9-26	/S-9-24/ - Սևաժայռ	1.8
S-9-27	/Մ-10/ - Հորս	5.5
S-9-28	/Մ-10/ - Քարագլուխ	1.0
S-9-29	/Մ-10/ - Թառաթումբ	1.5
S-9-30	/Մ-2/ (Վայք) - Արին	6.5
S-9-31	/Հ-42/ (Զառիթափ) – Գոմք - Կապույտ	10.9
S-9-32	/S-9-31/ - Ախտա	3.0
S-9-33	/Մ-2/ - Ելփին	1.5
S-9-34	/Մ-2/ - Չիվա - Ռինդ	5.7
S-9-35	/Հ-48/ (Վերնաշեն) – Սպիտակավոր վանք	9.4



S-9-36	/Մ-2/ - Արտավան	8.5
S-9-37	/Մ-2/ - Ուղեծոր	3.0
S-9-38	/Հ-42/ - Մարտիրոս -Սերս - Բարձրունի	13.9
S-9-39	S-9-38 (Մարտիրոս )- Մարտիրոսի եկեղեցի	1.9
<b>Ընդամենը</b>		<b>292.2</b>

## 10. ՀՀ ՏԱՎՈՒՇԻ ՄԱՐԶ

Պայմանանիշը և համարը	Ճանապարհի անվանումը	Երկարությունը (կմ)
S-10-1	/Մ-16/ - Սևքար - /Մ-16/ (Սարիգյուղ)	4.0
S-10-2	/Հ-30/ - Գեհարչին (գյուղատեղի)	6.0
S-10-3	/Մ-4/ - Աղայասար	14.0
S-10-4	/Մ-6/ - Կողբ	10.0
S-10-5	/Մ-6/ (Կողբ) - Արճիս	20.2
S-10-6	/S-10-5/ - Մշկավանք	3.0
S-10-7	Բարեկամավան - Ադրբեջանի Հանրապետության սահման	2.5
S-10-8	/Մ-16/ - Հաղթանակ - /Մ-6/	2.0
S-10-9	/Հ-36/ - Չինչին (S-10-38)	10.0
S-10-10	Չինարի - Խորանաշատի վանք	2.7
S-10-11	/Հ-37/ (Պառավաքար) – Հասխումի ջրամբար	8.4
S-10-12	/Հ-36/ - /Հ-64/ (Վերին Կարմիր աղբյուր)	8.0
S-10-13	/Հ-65/ (Նորաշեն) - Չորաթան (S-10-39) - /S-10-15/	12.6
S-10-14	/S-10-13/ - Ադրբեջանի Հանրապետության սահման	3.0
S-10-15	/Հ-64/ (Արծվաբերդ) - /Հ-64/ (Չինարի)	14.2
S-10-16	/Հ-64/ - Քոլագիրի ճամբար	6.0
S-10-17	/Հ-30/ - Աղավնավանք - Աղավնավանքի եկեղեցի	1.9
S-10-18	/Հ-73/ - Դիլիջանի դպրոց. ճամբար - (Շահումյան փող.)	2.7
S-10-19	Դովեղ - Ադրբեջանի Հանրապետության սահման	4.0
S-10-20	/Մ-16/ -Նոյեմբերյանի հեռուստաաշտարակ	1.5
S-10-21	/Հ-26/ - Ենդրավան - ամառանոցներ	2.5
S-10-22	/Հ-36/ - Գանձաքար	2.1
S-10-23	/Մ-4/ - Կոմպոզիտորների տուն	2.2
S-10-24	/Մ-4/ - Գետահովիտ	2.1
S-10-25	/Մ-4/ - Լուսաձոր	1.5
S-10-26	/Մ-4/ - Խաշթառակ - Լուսահովիտ	5.8
S-10-27	/Մ-4/ - Ակնաղբյուր - /Մ-4/	4.0
S-10-28	/Մ-16/ - Սևքար (S-10-1)	2.2
S-10-29	/Մ-16/ - Ներքին Ծաղկավան	1.5

S-10-30	/Մ-16/ - Աճարկուտ - Կիրանց պատմական հուշարձան	11.8
S-10-31	/Մ-4/ - Հովք	3.7
S-10-32	/Մ-4/ - Դիտավան	3.1
S-10-33	/Հ-30/ - Խաչարձան – Ճերմակավան (գյուղատեղի) - Գեղատափ	17.0
S-10-34	/Մ-4/ - Լեռնային Հայաստան առողջարան	2.2
S-10-35	/Մ-6/ - Արճիս	3.3
S-10-36	/Մ-6/ (Այրում) - Լճկաձոր	2.1
S-10-37	Տավուշ - Ներքին Կարմիր աղբյուր - /Հ-37/	6.0
S-10-39	/Հ-64/ - Չորաթան	4.8
S-10-40	/Մ-6/ (Բագրատաշեն) - Դեբեդավան	7.5
S-10-41	/Մ-6/ - Դեղձավան	4.9
S-10-42	/Մ-16/ - Ոսկեպար - /Մ-16/	2.5
S-10-43	Բերդավան - Ադրբեջանի Հանրապետության սահման	3.0
S-10-45	/Մ-4/ - Թեղուտ - /Մ-4/	1.3
S-10-46	/Մ-16/ - Աճարկուտ (S-10-30)	1.5
S-10-47	/Մ-4/ - Ագատամուտ	0.5
S-10-48	Դեղձավան - Վրաստանի սահման	2.5
S-10-49	Պառավաքար - /S-10-11/	2.0
S-10-50	/S-10-38/ - Վերին Ծաղկավան	1.7
S-10-52	/Հ-65/ (Մովսես) - /S-10-51/	5.6
<b>Ընդամենը</b>		<b>247.6</b>

Վերլուծելով և գնահատելով մարզային նշանակության ավտոմոբիլային ճանապարհների վիճակագրությունը, ստորև բերված աղյուսակում ներկայացվում է ըստ առանձին մարզերի տեղական նշանակության ժանապարհների երկարությունը, որի արդյունքում ստացվում է ընդհանուր հանրապետության մասով պատկերը.

NN	Մարզի անվանումը	Տեղական նշանակության ավտոմոբիլային ճանապարհների ընդհանուր երկարությունը (կմ)
1.	ԱՐԱԳԱԾՈՏՆ	396.7
2.	ԱՐԱՐԱՏ	352.6
3.	ԱՐՄԱՎԻՐ	391.8
4.	ԳԵՂԱՐՔՈՒՆԻՔ	460.3
5.	ԼՈՌԻ	399.1
6.	ԿՈՏԱՅՔ	225.2

7.	ՇԻՐԱԿ	495.2
8.	ԱՅՈՒՆԻՔ	494.6
9.	ՎԱՅՈՑ ՁՈՐ	292.2
10.	ՏԱՎՈՒՇ	247.6
<b>ԸՆԴՀԱՆՈՒՐ ՀԱՅԱՍՏԱՆԻ ՀԱՆՐԱՊԵՏՈՒԹՅՈՒՆ</b>		<b>3755.3</b>

Փաստացի, ստացվում է այնպես, որ Հայաստանում 3755,3 կմ երկարությամբ տեղական նշանակության ճանապարհների սպասարկումը, պահպանությունը և նորոգումը իրականացվում է մարզպետների կողմից՝ ՀՀ պետական բյուջեի միջոցների հաշվին: Ըստ էության, համայնքների միավորման գործընթացի արդյունքներով պայմանավորված, տեղական նշանակության ճանապարհների ինչպես սպասարկումը, այնպես էլ պահպանությունը, նորոգումը և հիմնանորոգումը ենթադրող լիազորությունը միանգամայն տրամաբանական կլինի վերապահել բազմաբնակավայր համայնքների ՏԻՄ-երին, որպես պետության կողմից պատվիրակված լիազորություն:

Իրավացիորեն պետք է արձանագրել, որ տեղական նշանակության ճանապարհները համարվում են համայնքային ենթակառուցվածքներ, այն էլ համայնքների միավորման պարագայում, ուստի, այդ ենթակառուցվածքի պահպանության և սպասարկման պարտավորությունը պատվիրակված լիազորության հիմքով պետք է դրված լինի համայնքային (համայնքի ղեկավար), այլ ոչ թե մարզային (մարզպետի) իշխանության վրա:

**5. ՆԵՐՀԱՄԱՅՆՔԱՅԻՆ, ԱՅԴ ԹՎՈՒՄ՝ ՄԻՋՔՆԱԿԱՎԱՅՐԱՅԻՆ  
ՃԱՆԱՊԱՐՀՆԵՐԻ ՍՊԱՍԱՐԿՄԱՆ, ՇԱՀԱԳՈՐԾՄԱՆ ԵՎ  
ՊԱՀՊԱՆՈՒԹՅԱՆ ԼԻԱԶՈՐՈՒԹՅԱՆ ԱՊԱԿԵՆՏՐՈՆԱՑՄԱՆ  
ԳՈՐԾԸՆԹԱՑԸ ԵՎ ԴՐԱ ՆԱԽԱՊԱՏՄՈՒԹՅՈՒՆԸ**

Հայաստանի Հանրապետության կառավարությունը, դեռևս 1997 թվականին ընդունել էր N 445 որոշումը, որի հիմքում ընկած էին՝ այդ ժամանակ գործող «Ավտոմոբիլային ճանապարհների մասին» Հայաստանի Հանրապետության օրենքի 3-րդ հոդվածի, «Տեղական ինքնակառավարման մասին» Հայաստանի Հանրապետության օրենքի 32-րդ և 39-րդ հոդվածների ու Հայաստանի Հանրապետության Նախագահի 1997 թվականի մայիսի 6-ի «Հայաստանի Հանրապետության մարզերում պետական կառավարման մասին» հրամանագրի 1.14-րդ կետով նախատեսված իրավակարգավորումներն ու օրենսդրական պահանջները:

Կառավարության վերը նշված որոշմամբ, որն այս պահին չի գործում և ճանաչվել է ուժը կորցրած, ըստ էության, տեղի ունեցավ ներհամայնքային կամ միջքնակավայրային ճանապարհների սպասարկման, պահպանության և շահագործման լիազորության ապակենտրոնացումը: Փաստացի, այս որոշմամբ, դեռևս 1997 թվականին սահմանվեցին.

1. Հայաստանի Հանրապետության մարզային ենթակայության ընդհանուր օգտագործման տեղական նշանակության ավտոմոբիլային ճանապարհների ցանկը՝ համաձայն NN 1-10 հավելվածների.
2. համայնքների սեփականություն հանդիսացող ընդհանուր օգտագործման տեղական նշանակության ավտոմոբիլային ճանապարհների ցանկը՝ համաձայն NN 11-20 հավելվածների:

Միաժամանակ, կառավարության նշված որոշմամբ հանձնարարվել էր Հայաստանի Հանրապետության տրանսպորտի նախարարությանը, Հայաստանի Հանրապետության մարզպետներին՝ համայնքների ղեկավարների հետ համատեղ Հայաստանի Հանրապետության օրենսդրությամբ սահմանված կարգով **մինչև 1998 թվականի մարտի 25-ը ավարտել** այդ որոշման 1-ին կետում նշված ճանապարհների հանձնման-ընդունման աշխատանքները: Բացի այդ, հանձնարարվել էր Հայաստանի Հանրապետության ֆինանսների և էկոնոմիկայի նախարարությանը և Հայաստանի Հանրապետության տրանսպորտի նախարարությանը՝ Հայաստանի Հանրապետության մարզպետների հետ համատեղ 1998 թվականից կատարել մարզպետներին հանձնվող ճանապարհների նորոգման և պահպանության համար

Հայաստանի Հանրապետության պետական բյուջեից հատկացվող գումարների բաշխումը:

Ստացվում է այնպես, որ համայնքների սեփականություն հանդիսացող ընդհանուր օգտագործման տեղական նշանակության ավտոմոբիլային ճանապարհների սպասարկման և պահպանության ֆինանսավորման մասով Կառավարության այդ որոշումը որևէ կարգավորում չնախատեսեց, հիմքում ունենալով այն հանգամանքը, որ համայնքային տեղական նշանակության ճանապարհների սպասարկման և պահպանման լիազորության ֆինանսավորումը պետք է իրականացվեր համայնքների բյուջեների հաշվին:

Այսինքն, ստացվում է այնպես, որ միջպետական և հանրապետական նշանակության ընդհանուր օգտագործման ճանապարհները նախարարությունից փոխանցվեցին մարզպետների ենթակայությանը, որի պարագայում, պետական բյուջեից համապատասխան ֆինանսավորումը սկսած 1998 թվականից տրամադրվեց մարզպետարաններին: Իսկ ներմարզային տեղական նշանակության ճանապարհները, որոնք այս պահին սպասարկվում են մարզպետարանների կողմից, դեռևս 1998 թվականից փոխանցվեցին համայնքներին, որպես համայնքային սեփականության ճանապարհներ:

Սակայն, Կառավարության 2008 թվականի հունվարի 10-ի N 112-Ն որոշմամբ, ուժը կորցրած ճանաչվեցին Հայաստանի Հանրապետության կառավարության 2005 թվականի ապրիլի 14-ի «Հայաստանի Հանրապետության միջպետական և հանրապետական նշանակության ավտոմոբիլային ճանապարհների անվանացանկը հաստատելու մասին» N 475-Ն և 1997 թվականի հոկտեմբերի 16-ի «Հայաստանի Հանրապետության մարզային ենթակայության և համայնքների սեփականություն հանդիսացող ընդհանուր օգտագործման տեղական նշանակության ավտոմոբիլային ճանապարհների ցանկերը հաստատելու մասին» N 445 որոշումները:

Օրենսդրական այս փոփոխությունների համատեքստում, այդ ժամանակ գործող «Ավտոմոբիլային ճանապարհների մասին» Հայաստանի Հանրապետության օրենքի 4-րդ հոդվածով նախատեսված ընդհանուր օգտագործման պետական ավտոմոբիլային ճանապարհների պետական կառավարման մարմին սահմանվեց.

1) Հայաստանի Հանրապետության տրանսպորտի և կապի նախարարությունը՝ այդ որոշման N 1 հավելվածում նշված միջպետական նշանակության ավտոմոբիլային ճանապարհների մասով և N 2 հավելվածում նշված՝ Հայաստանի Հանրապետության տրանսպորտի և կապի նախարարության ենթակայության ճանապարհների

(ճանապարհահատվածների) մասով՝ բացառությամբ Երևան քաղաքի տարածքում գտնվող՝ այդ ճանապարհների մաս հանդիսացող ճանապարհահատվածների մասի:

2) Հայաստանի Հանրապետության մարզպետները՝ այդ որոշման NN 2 և 3 հավելվածներում նշված համապատասխան մարզի ենթակայության մասով:

Դրանից հետո, 2014 թվականի փետրվարի 13-ին, ՀՀ կառավարությունը ընդունեց N 265-Ն որոշում, որով հաստատվեց Հայաստանի Հանրապետության ընդհանուր օգտագործման պետական ավտոմոբիլային ճանապարհների անվանացանկը՝ դասակարգված ըստ նշանակության՝ համաձայն այդ որոշման հավելվածի: Միաժամանակ, Կառավարության այս որոշմամբ, որը այս պահին գործում է, ուժը կորցրած ճանաչվեց Հայաստանի Հանրապետության կառավարության 2008 թվականի հունվարի 10-ի «Ընդհանուր օգտագործման պետական ավտոմոբիլային ճանապարհների պետական կառավարման մարմին սահմանելու, ընդհանուր օգտագործման պետական ավտոմոբիլային ճանապարհների անվանացանկը հաստատելու, Հայաստանի Հանրապետության կառավարության 2005 թվականի ապրիլի 14-ի N 475-Ն և 1997 թվականի հոկտեմբերի 16-ի N 445 որոշումներն ուժը կորցրած ճանաչելու մասին» N 112-Ն որոշումը:

Այս որոշմամբ, վերջնականապես հանրապետության ընդհանուր օգտագործման միջպետական և հանրապետական ճանապարհները հանձնվեցին նախարարությանը, իսկ տեղական նշանակության ընդհանուր օգտագործման ճանապարհները՝ մարզպետարաններին: Արդյունքում, դեռևս 1997 թվականից համայնքների սեփականությանը փոխանցված տեղական նշանակության ճանապարհները, վերցվեցին համայնքներից և փոխանցվեցին մարզերին:

Ստացվում է այնպես, որ ի սկզբանե, տեղական նշանակության ընդհանուր օգտագործման ճանապարհների պահպանության և շահագործման լիազորությունը ապակենտրոնացված է եղել համայնքային մակարդակում՝ 1998 թվականի հունվարի 1-ից սկսած, մինչև 2008 թվականի հունվարի 10-ը: Սկսած 2008 թվականից, փաստորեն տեղական նշանակության ընդհանուր օգտագործման ճանապարհների պահպանության և սպասարկման լիազորությունը վերապահվեց ՀՀ մարզպետարաններին, այսինքն՝ տեղի ունեցավ այդ լիազորության մասով ապահամակենտրոնացում:

Իհարկե, այդ գործընթացը պայմանավորված էր բազմաթիվ օբյեկտիվ հանգամանքներով, որոնցից հատկանշական է, այդ լիազորությունը որպես սեփական լիազորություն համայնքներին փոխանցելը, որի պարագայում՝ համայնքների սեփական

բյուջետային հնարավորությունների սուղ լինելը հնարավորություն չէր տալիս պատշաճ ձևով ապահովելու իր բնույթով այդ ծախսատար լիազորության իրականացումը:

Հիմք ընդունելով Կառավարության 2021 թվականի օգոստոսի 18-ի N 1363-Ա որոշմամբ հավանության արժանացած Հայաստանի Հանրապետության կառավարության 2021-2026թթ. հնգամյա ծրագրի 6.6-րդ ենթաբաժնով սահմանված ուղենիշային կարգավորումները, մասնավորապես՝ միջհամայնքային և միջբնակավայրային ճանապարհների պահպանության ու շահագործման բնագավառում լիազորության ապակենտրոնացման վերաբերող հիմադրույթները, առաջարկվում է ՀՀ տարածքային կառավարման և ենթակառուցվածքների նախարարությանը, օրենսդրական փոփոխությունների միջոցով նախաձեռնել ներհամայնքային և միջբնակավայրային ճանապարհների պահպանության և շահագործման լիազորության ապակենտրոնացման գործընթաց: Տեղական նշանակության ընդհանուր օգտագործման ճանապարհները փոխանցել համայնքների սեփականությանը, իսկ դրանից բխող լիազորությունը, օրենքով վերապահել որպես պետության կողմից պատվիրակված լիազորություն:

**6. ՆԵՐՀԱՄԱՅՆՔԱՅԻՆ, ԱՅԴ ԹՎՈՒՄ՝ ՄԻՋՔՆԱԿԱՎԱՅՐԱՅԻՆ  
ՃԱՆԱՊԱՐՀՆԵՐԻ ՍՊԱՍԱՐԿՄԱՆ, ՇԱՀԱԳՈՐԾՄԱՆ ԵՎ  
ՊԱՀՊԱՆՈՒԹՅԱՆ ԼԻԱԶՈՐՈՒԹՅԱՆ ՖԻՆԱՆՍԱՎՈՐՄԱՆ ԱՌԿԱ  
ԳՈՐԾԻՔԱԿԱԶՄԵՐԸ**

---

«Ավտոմոբիլային ճանապարհների մասին» Հայաստանի Հանրապետության օրենքի 8-րդ հոդվածով սահմանվում է ընդհանուր օգտագործման ավտոմոբիլային ճանապարհների նախագծման, շինարարության, նորոգման և պահպանման ֆինանսավորման հետ կապված իրավահարաբերությունները:

Համաձայն վերը մեջբերված հոդվածի 1-ին մասի՝ ընդհանուր օգտագործման ավտոմոբիլային ճանապարհների նախագծման, շինարարության, նորոգման և պահպանման ֆինանսավորումը իրականացվում է Հայաստանի Հանրապետության օրենքին համապատասխան՝ Հայաստանի Հանրապետության պետական բյուջեի, ինչպես նաև օրենքով չարգելված այլ միջոցների հաշվին: «Պետություն-մասնավոր գործընկերության մասին» Հայաստանի Հանրապետության օրենքով նախատեսված ՊՄԳ ծրագրի շրջանակներում ընդհանուր օգտագործման ավտոմոբիլային ճանապարհների նախագծման, շինարարության, նորոգման և պահպանման ֆինանսավորումն իրականացվում է ՊՄԳ պայմանագրով նախատեսված կարգով:

Ընդհանուր օգտագործման պետական ավտոմոբիլային ճանապարհների նախագծման, շինարարության, նորոգման և պահպանման, ինչպես նաև ճանապարհային երթևեկության կազմակերպման կահավորանքի շինարարության (տեղադրման), շահագործման, նորոգման և պահպանման ֆինանսավորումն իրականացվում է Հայաստանի Հանրապետության օրենքին համապատասխան՝ Հայաստանի Հանրապետության պետական բյուջեի միջոցների հաշվին:

Բյուջետային ծախսային ծրագրերի գլխավոր կարգադրիչը պետական ճանապարհային մարմինն է: «Պետություն-մասնավոր գործընկերության մասին» Հայաստանի Հանրապետության օրենքով նախատեսված ՊՄԳ ծրագրի շրջանակներում ընդհանուր օգտագործման պետական ավտոմոբիլային ճանապարհների նախագծման, շինարարության, նորոգման և պահպանման ֆինանսավորումն իրականացվում է ՊՄԳ պայմանագրով նախատեսված կարգով:

«Ավտոմոբիլային ճանապարհների մասին» Հայաստանի Հանրապետության օրենքի 8-րդ հոդվածի 2-րդ մասով, փաստորեն նախատեսվում է, որ ընդհանուր օգտագործման պետական ավտոմոբիլային ճանապարհների նախագծման, շինարարության, նորոգման և պահպանման, ինչպես նաև ճանապարհային երթևեկության կազմակերպման կահավորանքի շինարարության (տեղադրման),



շահագործման, նորոգման և պահպանման ֆինանսավորումն իրականացվում է ՀՀ պետական բյուջեի միջոցների հաշվին:

Հարկ է նկատել, որ «Ավտոմոբիլային ճանապարհների մասին» Հայաստանի Հանրապետության օրենքի 3-րդ 4-րդ մասի կարգավորումների համատեքստում, մարզային (տեղական) նշանակության ավտոմոբիլային ճանապարհները (այդ թվում համայնքների վարչական սահմանների միջով անցնող տարանցիկ հատվածներ) համարվում են ընդհանուր օգտագործման պետական ավտոմոբիլային ճանապարհ, հետևաբար, դրանց պահպանությունը, սպասարկումը, շահագործումը և նորոգումը ևս իրականացվում է ՀՀ պետական բյուջեի միջոցների հաշվին:

Ավտոմոբիլային ճանապարհների պահպանության, սպասարկման, շահագործման և նորոգման, ինչպես նաև այդ ոլորտի քաղաքականությունը մշակող լիազոր պետական մարմնի՝ Հայաստանի Հանրապետության տարածքային կառավարման և ենթակառուցվածքների նախարարության կողմից մշակվել և հանրային քննարկման է ներկայացվել Հայաստանի Հանրապետության ավտոմոբիլային ճանապարհների 2023-2033թթ. ռազմավարության նախագիծը:

Հայաստանի Հանրապետության ավտոմոբիլային ճանապարհների 2023-2033թթ. ռազմավարության նախագծով փորձ է արվել գնահատել ընդհանուր օգտագործման ավտոմոբիլային ճանապարհների վիճակը, արդյունքում, բացահայտվել է, որ ընդամենը 2261 կմ կամ ճանապարհային ցանցի մոտ 30% գտնվում է «շատ լավ» կամ «լավ» վիճակում<sup>9</sup>:

Ընդ, որում միջպետական նշանակության ճանապարհների միայն 43%-ը, հանրապետական նշանակության ճանապարհների միայն 14.4%-ը և մարզային (տեղական) նշանակության ճանապարհների միայն 2%-ը դասակարգվում են որպես «շատ լավ վիճակում գտնվող»:

Վերջին տարիներին իրականացվող լայնածավալ ճանապարհաշինական աշխատանքների արդյունքում «վատ» կամ «շատ վատ» դասակարգված ճանապարհների տեսակարար կշիռը կտրուկ իջել է:

2022 թվականի դրությամբ այդ ցուցանիշները կազմում են՝

- Միջպետական ճանապարհներ՝ **0.3%**
- Հանրապետական ճանապարհներ՝ **18.8%**
- Տեղական ճանապարհներ՝ **67.8%**:

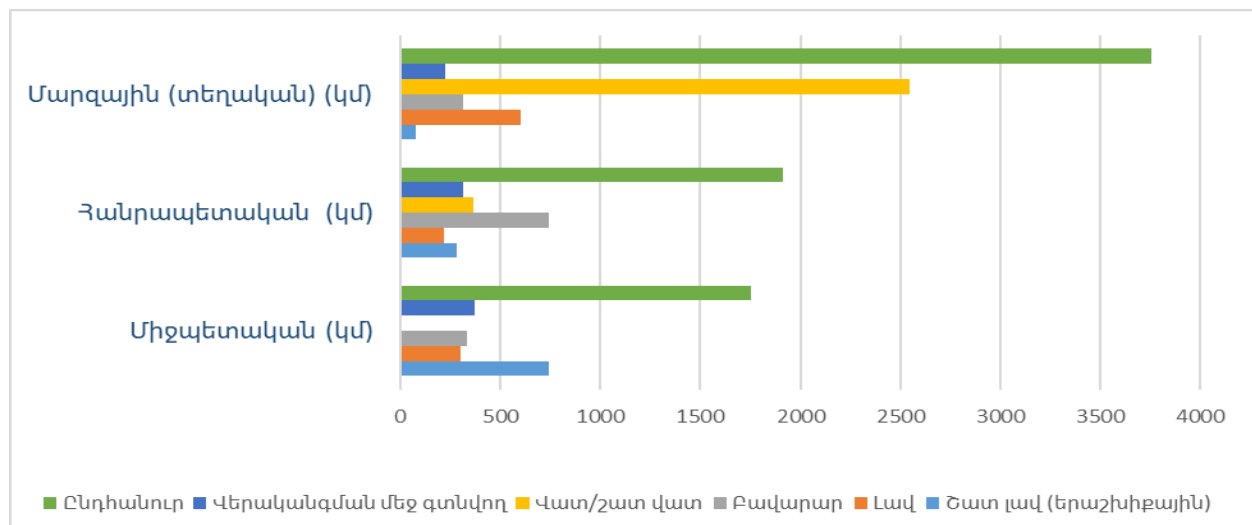
---

<sup>9</sup> <https://www.e-draft.am/projects/4990/about>

Ըստ նշանակության ճանապարհային ցանցի վիճակի գնահատման մանրամասն տվյալները ներկայացված են Աղյուսակ 1-ում և Գծապատկեր 1-ում<sup>10</sup>:

Ճանապարհի վիճակը	Միջպետական		Հանրապետական		Մարզային (տեղական)		Ընդհանուր	
	կմ	%	կմ	%	կմ	%	կմ	%
Շատ լավ (երաշխիքային)	782.3	43.0	278.2	14.4	75	2.0	1136	15.1
Լավ	310	17.0	214.3	11.1	601	16.0	1125	15.0
Բավարար	349.5	19.2	740.6	38.3	310	8.2	1400	18.6
Վատ/Շատ վատ	6.2	0.3	363.4	18.8	2549	67.8	2918	38.8
Վերականգման մեջ գտնվող	373	20.5	335.6	17.4	225.1	6.0	933.7	12.4
<b>Ընդհանուր</b>	<b>1821</b>	<b>100</b>	<b>1932</b>	<b>100</b>	<b>3760</b>	<b>100</b>	<b>7513</b>	<b>100</b>

ԳԾԱՊԱՏԿԵՐ 1. ԸՆԴՀԱՆՈՒՐ ՕԳՏԱԳՈՐԾՄԱՆ ՊԵՏԱԿԱՆ ԱՎՏՈՄՈՒԲԻԼԱՅԻՆ ՃԱՆԱՊԱՐՀՆԵՐԻ ՄԱԿԱՐԴԱԿՆԵՐԻ ԳՆԱՀԱՏԱԿԱՆԸ



<sup>10</sup> Տե՛ս Հայաստանի Հանրապետության ավտոմոբիլային ճանապարհների 2023-2033թթ. ուղղվածության նախագիծ: <https://www.e-draft.am/projects/4990/about>

Այս պատկերը, ինչ որ տեղ, վկայում է այն մասին, որ տեղական կամ մարզային նշանակության ճանապարհները, լինելով մարզպետարանների կամ այսօր արդեն կենտրոնացված ճանապարհային մարմնի ենթակայության ներքո, անգամ բավարար վիճակի չեն, որի պայմաններում, արժանահավատ է դիտարկել այս լիազորության, որպես պետական իշխանության մարմիններին վերապահված լիազորության անադրյունավետ իրականացնելու հանգամանքը:

Բնակավայրերը իրար կապող ճանապարհները, կամ այսպես կոչված, միջհամայնքային ճանապարհները, լինելով մարզային նշանակության ճանապարհներ, պետք է պահպանվեն, սպասարկվեն, շահագործվեն և նորոգվեն տարածքային կառավարման մարմնի կամ լիազոր պետական մարմնի կողմից: Մինչդեռ, անժխտելիորեն այդ ճանապարհները, առաջին հերթին համարվում են համայնքային ենթակառուցվածք, համայնքի կայուն կենսագործման ապահովման հիմնական նախադրյալներից մեկը: Հետևաբար, անհրաժեշտ է և կարևոր, որ տեղական նշանակության ճանապարհների պահպանման, շահագործման, սպասարկման և նորոգման հետ կապված լիազորությունները պատվիրակված լիազորության ձևով փոխանցվեն բազմաբնակավայր համայնքների տեղական ինքնակառավարման մարմիններին:

Ստորև բերված աղյուսակ 2-ում ներկայացվում է գործող օրենսդրությամբ սահմանված գործիքակազմերի հիման վրա՝ միջհամայնքային և միջբնակավայրային ճանապարհների պահպանության ու շահագործման ֆինանսական գնահատականը.

**2023 թվականի ՀՀ պետական բյուջեի ցուցանիշներ**

Ծրագրի անվանումը՝	«Ճանապարհային ցանցի բարելավում» [դասիչը 1049]
Ծրագրի նպատակը՝	«Ճանապարհային ցանցի բարելավում և անվտանգ երթևեկության ապահովում»
Միջոցառման անվանումը՝	«Մարզային նշանակության ավտոճանապարհների պահպանման և անվտանգ երթևեկության Ծառայություններ» [դասիչը 11002]
Միջոցառման նկարագրությունը՝	«Հողային պաստառի, երթևեկելի մասի, արհեստական կառույցների և կահավորման տարրերի նորմատիվ մակարդակում պահպանում և շահագործում»

Միջոցառման ֆինանսավորման գումարը	1,906,185.2 (հազ. դրամ) [2023 թվական] <sup>11</sup> [2022 թվականի ՀՀ պետական բյուջեի ցուցանիշը 1,466,296.3 (հազ. դրամ)] [2021 թվականի ՀՀ պետական բյուջեի ցուցանիշը 1,466,296.3 (հազ. դրամ)] [2020 թվականի ՀՀ պետական բյուջեի ցուցանիշը 1,396,472.7 (հազ. դրամ)]
----------------------------------	---

Հիմնական ենթադրությունն այն է, որ 2023 թվականի ֆինանսավորման ցուցանիշը կպահպանվի նաև մյուս տարիների համար և միջհամայնքային և միջբնակավայրային ճանապարհների պահպանության ու շահագործման համար կտրամադրվի միջինը 1.6 մլրդ. դրամի ֆինանսավորում:

Այսինքն, այս լիազորության հնարավոր ապակենտրոնացման պարագայում, խոսքը վերաբերում է պատվիրակված լիազորության ձևով տեղական ինքնակառավարման մարմիններին փոխանցելուն, ՀՀ պետական բյուջեից համայնքներին պետք է տրամադրվի տարեկան միջինը 1.6 մլրդ. դրամի ֆինանսավորում: Ինչպես օրենսդրության, այնպես էլ իրավակիրառական պրակտիկայի տեսանկյունից, համայնքների տեղական ինքնակառավարման մարմինների տնօրինման ներքո գտնվում են միայն բնակավայրերի (համայնքների) փողոցները (ճանապարհները), հետևաբար, միայն այս ճանապարհների պահպանության, սպասարկման, շահագործման և նորոգման հետ կապված աշխատանքներն են իրականացվում համայնքային բյուջեների միջոցների հաշվին:

Այդ մասին են վկայում ինչպես «Ավտոմոբիլային ճանապարհների մասին» Հայաստանի Հանրապետության օրենքի 3-րդ հոդվածի 5-րդ մասի կարգավորումները, այնպես էլ «Տեղական ինքնակառավարման մասին» Հայաստանի Հանրապետության օրենքի 44-րդ հոդվածի 1-ին մասի 1-ին կետով՝ համայնքի ղեկավարին վերապահված սեփական լիազորությունը, համաձայն որի, համայնքի ղեկավարը, որպես սեփական լիազորություն, կազմակերպում է համայնքային ենթակայության ճանապարհների, ճանապարհային երթևեկության կազմակերպման կահավորանքի ու այլ տեխնիկական միջոցների, կամուրջների ու ինժեներական այլ կառույցների պահպանումը և շահագործումը:

<sup>11</sup> <https://www.gov.am/files/docs/5147.pdf>

## 7. ԱՌԱՋԱՐԿՈՒԹՅՈՒՆՆԵՐ

1. Հատկանշական է այն հանգամանքը, որ ի տարբերություն «Ավտոմոբիլային ճանապարհների մասին» ՀՀ օրենքի, «Տեղական ինքնակառավարման մասին» օրենքում կիրառվում է «համայնքային ենթակայության ճանապարհ» հասկացությունը, ինչը վկայում է այն մասին, որ այս երկու օրենքների մեջ, առնվազն կիրառվող եզրութաբանության տեսանկյունից առկա են հակասություններ:

Նախ «Ավտոմոբիլային ճանապարհների մասին» ՀՀ օրենքում որևէ կերպ չկա սահմանված կարգավորում, ճանապարհների ենթակայության վերաբերյալ, այդ օրենքով ըստ էության սահմանվում են ճանապարհների դասակարգումը: Սակայն, հիմք ընդունելով «Ավտոմոբիլային ճանապարհների մասին» ՀՀ օրենքի 3-րդ հոդվածի 5-րդ մասի կարգավորումները, կարելի է եզրահանգել, որ համայնքային ենթակայության ճանապարհները, դրանք հենց բնակավայրերի (համայնքների) փողոցներն (ճանապարհները) են: Ըստ էության, օրենսդիրը հստակ չի սահմանել, փողոց թե՛ ճանապարհ, քանի որ երկու եզրույթներն էլ կիրառվում են օրենքում, ինչն տարաբնույթ իրավական մեկնաբանությունների տեղիք է տալիս: Համայնքների միավորման և նոր ձևավորված բազմաբնակավայր համայնքների կազմում բազմաթիվ են դեպքերը, երբ դրանցում ընդգրկված են ինչպես քաղաքային բնակավայրեր, այնպես էլ գյուղական:

Հետևաբար, «Ավտոմոբիլային ճանապարհների մասին» օրենքով սահմանված քաղաքային նշանակության և գյուղական նշանակության ճանապարհները այս դեպքերում, մեկտեղվում են, որի արդյունքում, բազմաբնակավայր համայնքի տեղական ինքնակառավարման մարմինները պետք է ստանձնեն այդ երկու տեսակի ճանապարհների պահպանության, նորոգման և սպասարկման պարտականությունները:

Այս համատեքստում, կրկին անդրադառնալով «Ավտոմոբիլային ճանապարհների մասին» և «Տեղական ինքնակառավարման մասին» ՀՀ օրենքների միջև առկա հակասություններին, անհրաժեշտություն է առաջանում, որ «Ավտոմոբիլային ճանապարհների մասին» օրենքում հստակեցվի բնակավայրերի կամ համայնքների փողոցներ կամ ճանապարհներ հասկացությունները, որոնք նույնական չլինեն տեղական կամ մարզային նշանակության ճանապարհների հետ, միաժամանակ, լիազորության կիրարկման տեսանկյունից համապատասխանեցվեն «Տեղական ինքնակառավարման մասին» ՀՀ օրենքի 44-րդ հոդվածով սահմանված եզրույթներին:

2. Հարկ է արձանագրել, որ տեղական ինքնակառավարման տեսանկյունից, միանգամայն ընդունելի է համայնքային ենթակայության բառերի օգտագործումը, որը

հստակ ընդգծում է այն սահմանը կամ շրջանակը, որտեղ տեղական ինքնակառավարման մարմինները ունեն իրավունքներ և պարտականություններ: Հետևաբար, «Ավտոմոբիլային ճանապարհների մասին» օրենքում կիրառվող հասկացությունները և կարգավորումները, ոչ այնքան հասկանալի են դարձնում համայնքների կամ բնակավայրերի փողոցների ու ճանապարհների մասով՝ տեղական ինքնակառավարման մարմինների լիազորությունները:

Ըստ էության, առաջին հերթին, պետք է նախաձեռնել քննարկում ՀՀ տարածքային կառավարման և ենթակառուցվածքների նախարարության աշխատակազմի տրանսպորտի և ճանապարհային ոլորտների քաղաքականությունը մշակող ստորաբաժանման և տեղական ինքնակառավարման քաղաքականության վարչությունների միջև, որի արդյունքում, հնարավոր կլինի որոշել, օրենսդրական նախաձեռնության միջոցով առկա հակասություններն ու անհստակություններն վերացնելու մասով:

Անհրաժեշտ է նախ, «Ավտոմոբիլային ճանապարհների մասին» օրենքում կիրառել «համայնքային ենթակայության ճանապարհ» հասկացությունը, որի հիման վրա, նույն օրենքի՝ ընդհանուր օգտագործման ավտոմոբիլային ճանապարհների նախագծման, շինարարության, նորոգման և պահպանման ֆինանսավորումը սահմանող 8-րդ հոդվածում կատարել լրացում, որի համատեքստում, համայնքային ենթակայության ճանապարհների նախագծման, շինարարության, նորոգման և պահպանման ֆինանսավորումը կիրականացվի համայնքի բյուջեի միջոցների հաշվին:

**3.** Ստացվում է այնպես, որ ի սկզբանե, տեղական նշանակության ընդհանուր օգտագործման ճանապարհների պահպանության և շահագործման լիազորությունը ապակենտրոնացված է եղել համայնքային մակարդակում՝ 1998 թվականի հունվարի 1-ից սկսած, մինչև 2008 թվականի հունվարի 10-ը:

Սկսած 2008 թվականից, փաստորեն տեղական նշանակության ընդհանուր օգտագործման ճանապարհների պահպանության և սպասարկման լիազորությունը վերապահվեց ՀՀ մարզպետարաններին, այսինքն՝ տեղի ունեցավ այդ լիազորության մասով ապահամակենտրոնացում:

Իհարկե, այդ գործընթացը պայմանավորված էր բազմաթիվ օբյեկտիվ հանգամանքներով, որոնցից հատկանշական է, այդ լիազորությունը որպես սեփական լիազորություն համայնքներին փոխանցելը, որի պարագայում՝ համայնքների սեփական բյուջետային հնարավորությունների սուղ լինելը հնարավորություն չէր տալիս պատշաճ ձևով ապահովելու իր բնույթով այդ ծախսատար լիազորության իրականացումը:

Հիմք ընդունելով Կառավարության 2021 թվականի օգոստոսի 18-ի N 1363-Ա որոշմամբ հավանության արժանացած Հայաստանի Հանրապետության կառավարության 2021-2026թթ. հնգամյա ծրագրի 6.6-րդ ենթաբաժնով սահմանված ուղենիշային կարգավորումները, մասնավորապես՝ միջհամայնքային և միջբնակավայրային ճանապարհների պահպանության ու շահագործման բնագավառում լիազորության ապակենտրոնացման վերաբերող հիմադրույթները, **առաջարկվում է** ՀՀ տարածքային կառավարման և ենթակառուցվածքների նախարարությանը, օրենսդրական փոփոխությունների միջոցով նախաձեռնել ներհամայնքային և միջբնակավայրային ճանապարհների պահպանության և շահագործման լիազորության ապակենտրոնացման գործընթաց:

**Առաջարկվում է** տեղական նշանակության ընդհանուր օգտագործման ճանապարհները փոխանցել համայնքների սեփականությանը, իսկ դրանից բխող լիազորությունը, օրենքով վերապահել որպես պետության կողմից պատվիրակված լիազորություն: