



«Ճանապարհային դեպարտամենտ» ՊՈԱԿ

2020թ. ՏԱՐԵԿԱՆ ՀԱՇՎԵՏՎՈՒԹՅՈՒՆ

ՀՀ տարածքային կառավարման և ենթակառուցվածքների նախարարության և «Ճանապարհային դեպարտամենտ» ՊՈԱԿ-ի միջև 23.03.2020թ.-ի կնքված՝ «Ավտոմոբիլային ճանապարհների ցանցի հսկողություն՝ ուսումնասիրություններ և փորձաքննություններ» ծրագրի No 1 պայմանագրի կատարման



«ՀԱՍՏԱՏՈՒՄ ԵՄ»



Ս. ՄԱՂՅԱՆ



«Ճանապարհային դեպարտամենտ» ՊՈԱԿ-ի
գլխավոր տնօրենի
ժամանակավոր պաշտոնակատար
29 դեկտեմբերի 2020թ.

«Ավրոմոբիլային ճանապարհների ցանցի հսկողություն՝ ուսումնասիրություններ և փորձաքննություններ» ծրագրի պայմանագրի շրջանակներում «Ճանապարհային դեպարտամենտ» ՊՈԱԿ-ի ուժերով 2020թ. ընթացքում իրականացվել են հետևյալ աշխատանքները, ըստ ներքոհիշյալ ենթածրագրերի՝

1. ԱՎՏՈՄՈԲԻԼԱՅԻՆ ՃԱՆԱՊԱՐՀՆԵՐԻ ՑԱՆՑԻ ԶԱՐԳԱՑՄԱՆ ՈՒ ԴՐԱՆՑ ՆՊԱՏԱԿԱՅԻՆ ՕԳՏԱԳՈՐԾՄԱՆ, ՊԱՀՊԱՆՄԱՆ ԵՎ ՀԵՌԱՆԿԱՐԱՅԻՆ ԶԱՐԳԱՑՄԱՆ ԾՐԱԳՐԵՐԻ ԻՐԱԿԱՆԱՑՄԱՆ ՆՊԱՏԱԿՈՎ ՊԵՏԱԿԱՆ ՔԱՂԱՔԱԿԱՆՈՒԹՅԱՆ ՄՇԱԿՄԱՆ ԱՇԽԱՏԱՆՔՆԵՐԻՆ ՕԺԱՆԴԱԿՈՒԹՅՈՒՆ. 5

1.1 Ավրոմոբիլային ճանապարհների առանձին հատվածների ծածկի վիճակի տեխնիկական տվյալների հավաքագրում..... 6

1.2 Երթևեկության ինտենսիվության չափումներ և վերլուծություն.....23

1.3 Աջակցություն պետական նշանակության ավրոմոբիլային ճանապարհների (միջպետական և հանրապետական) վերականգնման ծրագրերի մշակմանը . 35

1.4 Ավրոմոբիլային ճանապարհների գույքագրում, տվյալների շտեմարանի լրացում և վարում..... 35

1.5 Ճանապարհային երթևեկության անվտանգության բարելավում.....37

2. ՀՀ ՊԵՏԱԿԱՆ ՆՇԱՆԱԿՈՒԹՅԱՆ ԱՎՏՈՄՈԲԻԼԱՅԻՆ ՃԱՆԱՊԱՐՀՆԵՐԻ ՎԻՃԱԿԻ ՊԱՐԲԵՐԱԿԱՆ ՈՒՍՈՒՄՆԱՍԻՐՈՒԹՅՈՒՆՆԵՐԻ ԻՐԱԿԱՆԱՑՈՒՄ, ԿԱՊԱԼԱՌՈՒ ԿԱԶՄԱԿԵՐՊՈՒԹՅՈՒՆՆԵՐԻ ԱՇԽԱՏԱՆՔԻ ԴԻՏԱՐԿՈՒՄՆԵՐ ԵՎ ԳՆԱՀԱՏՈՒՄ, ՎԵՐԱԿԱՆԳՆՄԱՆ ԱՇԽԱՏԱՆՔՆԵՐԻ ՄՇԱԴԻՏԱՐԿՈՒՄ, ՀՍԿՈՂՈՒԹՅՈՒՆ ԵՎ ԳՆԱՀԱՏՈՒՄ..... 41

2.1 Կատարված աշխատանքների ընդունման նպատակով միջպետական և հանրապետական նշանակության ավրոմոբիլային ճանապարհների ընթացիկ ամառային և ընթացիկ ձմեռային պահպանման աշխատանքների պարբերական դիտարկում և գնահատում: Ավրոմոբիլային ճանապարհների վիճակի գնահատում հաջորդ տարվա պահպանման և սպասարկման պլանի կազմման նպատակով.....42



2.2 Կատարված աշխատանքների ընդունման նպատակով ավտոմոբիլային ճանապարհների վրա գտնվող և առանձին պահպանման հանձնվող թունելների, կամուրջների, պարսպող համակարգերի պահպանման և գծանշման աշխատանքների աշխատանքների պարբերական դիտարկում և գնահատում: Առանձին պահպանման հանձնվող թունելների, կամուրջների և պարսպող համակարգերի վիճակի գնահատում հաջորդ տարվա պահպանման և սպասարկման պլանի կազմման նպատակով.....	44
2.3 Ավտոմոբիլային ճանապարհների միջին նորոգման աշխատանքների մշտադիտարկում, հսկողություն և գնահատում.....	46
3. ՀՀ ՊԵՏԱԿԱՆ ՆՇԱՆԱԿՈՒԹՅԱՆ ԱՎՏՈՄՈԲԻԼԱՅԻՆ ՃԱՆԱՊԱՐՀՆԵՐԻ ՊԵՏԱԿԱՆ ԿԱՌԱՎԱՐՄԱՆ ՄԱՐՄՆԻ ԵՎ/ԿԱՄ ՃԱՆԱՊԱՐՀՆԵՐԻ ՎԵՐԱԿԱՆԳՆՄԱՆ, ՊԱՀՊԱՆՄԱՆ ՊԱՏԱՍԽԱՆԱՏՈՒ ՍՏՈՐԱԲԱԺԱՆՄԱՆ ԱՌԱՆՁԻՆ ՀԱՆՁՆԱՐԱՐԱԿԱՆՆԵՐԻ ԴԵՊՔՈՒՄ ԼԱԲՈՐԱՏՈՐ ՓՈՐՁԱՐԿՈՒՄՆԵՐԻ ԻՐԱԿԱՆԱՅՈՒՄ.....	48

1. ԱՎՏՈՄՈԲԻԼԱՅԻՆ ՃԱՆԱՊԱՐՀՆԵՐԻ ՑԱՆՑԻ ԶԱՐԳԱՅՄԱՆ ՈՒ
ԴՐԱՆՑ ՆՊԱՏԱԿԱՅԻՆ ՕԳՏԱԳՈՐԾՄԱՆ, ՊԱՀՊԱՆՄԱՆ ԵՎ
ՀԵՌԱՆԿԱՐԱՅԻՆ ԶԱՐԳԱՅՄԱՆ ԾՐԱԳՐԵՐԻ ԻՐԱԿԱՆԱՅՄԱՆ
ՆՊԱՏԱԿՈՎ ՊԵՏԱԿԱՆ ՔԱՂԱՔԱԿԱՆՈՒԹՅԱՆ ՄՇԱԿՄԱՆ
ԱՇԽԱՏԱՆՔՆԵՐԻՆ ՕԺԱՆԴԱԿՈՒԹՅՈՒՆ

1.1 Ավտոմոբիլային ճանապարհների առանձին հատվածների ծածկի վիճակի տեխնիկական տվյալների հավաքագրում

Ավտոմոբիլային ճանապարհների հետազոտման նպատակն է բացահայտել ասֆալտբետոնե ծածկի առկա թերությունները՝ վերականգնման ռազմավարություն մշակելու համար: Ասֆալտբետոնե ծածկի ուսումնասիրությունը իրականացվում է միջազգային անհարթության գործակցի IRI (մմ/մ) որոշման և ակնադիտական հետազոտման միջոցով:

Անհարթության գործակցի (IRI) որոշումը իրականացվում է DYNATEST 5051 Mk-IV RSP համակարգի միջոցով, որը տեղակայված է RENAULT DUSTER մակնիշի ավտոմեքենայի վրա:

Ակնադիտական հետազոտման միջոցով որոշվում է ասֆալտբետոնե ծածկի ճաքերի (երկայնական (մ²), լայնական (մ²), ցանցաձև (մ³)), փոսերի (մ³), մաշվածության մակերեսի (մ²) և քայքայված եզրամասի (մ²) ծավալները: Ակնադիտական հետազոտման և IRI (մմ/մ) միջազգային անհարթության գործակցի արդյունքները գրանցվում են հետազոտման ամփոփագրում: Անհրաժեշտության դեպքում կառուցվում են անհարթության, ճաքայնության, փոսայնության, կառուցվածքի փոփոխության և եզրամասի քայքայման գրաֆիկները:

Անհարթության գործակցիցը և ակնադիտական հետազոտման արդյունքները հանդիսանում են HDM-4 տնտեսագիտական վերլուծության ծրագրի մուտքային տվյալներ: Հավաքագրված տեխնիկական տվյալների հիման վրա համակարգչային HDM-4 տնտեսագիտական վերլուծական ծրագրի միջոցով կազմվել են հիմնական ճանապարհային ցանցի միջնաժամկետ և երկարաժամկետ վերականգնման ծրագրի վերաբերյալ առաջարկություններ: Հիմնական ճանապարհային ցանցի միջնաժամկետ և երկարաժամկետ վերականգնման ծրագրի HDM-4 վերլուծության մանրամասն հաշվարկները և տնտեսագիտական վերլուծությունը ներկայացվում են ՀԱՎԵԼՎԱԾ - ում:

Իրականացվել են ճանապարհահաղթվածների ուսումնասիրման համար անհրաժեշտ նախապարաստական և պլանավորման աշխատանքներ, ինչպես նաև պարբերաբար իրականացվել են միջազգային անհարթության գործակիցը չափող սարքավորումների կարգաբերման աշխատանքներ:

2020թ. ընթացքում ուսումնասիրվել են միջպետական և հանրապետական նշանակության ավտոմոբիլային ճանապարհահաղթվածներ 1670.3 կմ ընդհանուր երկարությամբ (ներառյալ 1 տեխնիկական կարգը), այդ թվում միջպետական նշանակության՝ 1096.2 կմ՝ որից 252.5 կմ՝ տեխնիկական կարգի, և հանրապետական նշանակության՝ 574.1 կմ ավտոմոբիլային ճանապարհներ են:

Ստորև ներկայացված է հաշվետու տարում հետազոտված ճանապարհահաղթվածների ցանկը (Աղյուսակ 1) և հետազոտված ավտոմոբիլային ճանապարհահաղթվածների ասֆալտբետոնե ծածկի թերությունների աղյուսակը (ճաքայնության, փոսայնության, կառուցվածքի փոփոխության և IRI անհարթության գործակցի) (Աղյուսակ 2):

Աղյուսակ 1

Հետազոտված ճանապարհահաղթվածների ցանկ

N	Ճանապարհի անվանումը	Կարգ, կմ	Այլ կարգեր, կմ	Ընդամենը, կմ
1.	2.	3.	4.	5.
Միջպետական նշանակության ավտոմոբիլային ճանապարհներ				
1.	Մ-1 Երևան – Գյումրի - Վրաստանի սահման կմ 148+300 – կմ 152+600, կմ 156+700 – կմ 173+700		21.3	21.3
2.	Մ-2 Երևան -Երասխ - Գորիս – Մեղրի – Իրանի Իսլամական Հանրապետության սահման, կմ 9+300 – կմ 53+100, կմ 65,4 – կմ 82,0, կմ 91+600 – կմ 98+000, կմ126+100 – կմ150+700, կմ174+100 – կմ196+000, կմ 202,2 – կմ 254+000, կմ 277+000 – կմ 284+400 կմ289+100 – կմ299+000, կմ 308+000– կմ 364+000	76.0(38)	200.4	276.4



3.	Մ-3 Թուրքիայի Հանրապետության սահման - Մարգարա - Վանաձոր - Տաշիր-Վրաստանի սահման կմ 10+500 - կմ 17+900, կմ 21+500 - 45+300, կմ 75+500 - կմ 94+200, կմ 105+000 - կմ 112+900, կմ 116+900 - կմ 127+900		68.8	68.8
4.	Մ-4 Երևան - Սևան - Իջևան - Ադրբեջանի Հանրապետության սահման, կմ 12+700 - կմ 26+000(աջ երթևեկամաս), կմ 32+600 - կմ 73+300 (աջ երթևեկամաս), կմ 10+300 - կմ 27+000(ձախ երթևեկամաս), կմ 35+500 - կմ 73+300 (ձախ երթևեկամաս), կմ 73+300 - կմ 83+200, կմ 91+200 - կմ 96+200, կմ 96+400 - կմ 128+000, կմ 134+000 - կմ 148+200	108.5	60.7	169.2
5.	Մ-5 Երևան - Արմավիր - Թուրքիայի Հանրապետության սահման կմ 18+000 - կմ 63+100	68.0(34)	11.1	79.1
6.	Մ-6 Վանաձոր (Մ-3 հատման կետ) - Ալավերդի - Վրաստանի սահման կմ 0+000 - կմ 38+450		38.45	38.45
7.	Մ-7 /Մ-3/-Սպիտակ - Գյումրի - Թուրքիայի Հանրապետության սահման, կմ 19+000 - կմ 30+500, կմ 36+000 - կմ 42+800		18.3	18.3
8.	Մ-8 Վանաձոր (Մ-6 հատման կետ) - Դիլիջան կմ 10+500 - կմ 33+500		23.0	23.0
9.	Մ-9 /Մ-1/-Թալին - Քարակերպ-Շենիկ-Քաղարան-Թուրքիայի Հանրապետության սահման կմ 3+600 - կմ 53+800		50.2	50.2
10.	Մ-10 Սևան - Մարտունի -Գեղափ - /Մ-2/ կմ 17+000 - կմ 24+500, կմ 57+000 - կմ 64+500 , կմ 66+000 - կմ 124+000		73.0	73.0
11.	Մ-11 Մարտունի - Վարդենիս - Արցախի Հանրապետության սահման կմ 6+000 - կմ 56+200		50.2	50.2
12.	Մ-12 /Մ-2/ (Գորիս) - Արցախի Հանրապետության սահման		28.5	28.5

13.	Մ-14 /Մ-4/ – Շորժա – Վարդենիս կմ 0+000 – կմ 19+400, կմ 60+300 – 97+800		56.9	56.9
14.	Մ-16 /Մ-4/ – Ոսկեպար – Նոյեմբերյան – /Մ-6/ կմ 7+000 – կմ 59+000		52.0	52.0
15.	Մ-17 /Մ-2/(Կապան)-Ծավ-Շվանիձոր-/Մ-2/		90.8	90.8

Ընդամենը՝ (1 տեխ. կարգը ներառյալ)	252.5	843.7	1096.2
-----------------------------------	-------	-------	--------

Հանրապետական նշանակության ավտոմոբիլային ճանապարհներ				
1.	Հ-4 Երևան – Եղվարդ – Արագյուղ – Հարթավան – /Մ-3/ կմ 15+600 – կմ 33+500, կմ 34+800 – կմ 41+200		24.3	24.3
2.	Հ-8 /Մ-2/ – Այնթապ – Միսյան – Արտաշատ – Այգավան – Արարատի փրանսպորտային հանգույց կմ 0+000 – կմ 21+200		21.2	21.2
3.	Հ-10 /Հ-8/ (Ոսկեպարի) – Վեդի – Լանջառ – /Մ-2/		41.4	41.4
4.	Հ-19 Աշտարակ – Օշական – /Մ-3/		9.5	9.5
5.	Հ-20 /Մ-1/ – Ագարակ (Աշտարակի շրջ.) – Բյուրական – Քարի լիճ		31.4	31.4
6.	Հ-20-1 Մոսկովսկայա Ամբերդի պարմական հուշարձանին		5.5	5.5
7.	Հ-23 /Մ-3/ – Պուշկինյան լեռնանցք – /Մ-3/		13.4	13.4
8.	Հ-24 /Մ-3/-Գյուլագարակ-Կուրթան-/Մ-6/		21.1	21.1
9.	Հ-30 /Մ-4/-Ճամբարակ-/Մ-14/ կմ 11+000 – կմ 32+000 կմ, կմ 35+000 – կմ 55+200		41.2	41.2
10.	Հ-34 /Մ-3/ – Սյրեփանավան – Պրիվոլնոյե – Վրաստանի սահման կմ 0+000 – կմ 5+000,		5.0	5.0
11.	Հ-35 /Մ-6/-Օձուն-Արևածագ-/Հ-24/ կմ 0+000 – կմ 14+800		14.8	14.8
12.	Հ-37 /Մ-4/-Այգեհովիտ-Վազաշեն-Պառավաքար-Այգեպար		23	23
13.	Հ-37-1 Շրջանցիկ ճանապարհ		3.2	3.2
14.	Հ-40 /Մ-2/ (Արենի) – Խաչիկ – Գնիշիկ – Եղեգնաձոր կմ 0+000 – կմ 23+000, կմ 47+000 – կմ 70+000		46	46
15.	Հ-42 /Մ-2/ – Զառիթափ – Նոր Ազնաբերդ – Նախիջևանի սահման կմ 0+000 – կմ 9+500		9.5	9.5



16.	Հ-43 /Մ-2/ - Գնդեվազ - Զերմուկ - Արցախի Հանրապետության սահման		26	26
17.	Հ-45 /Մ-2/ - Շաքի - Սիսիան - Դաստակերտ - Ցղունի		14.5	14.5
18.	Հ-46 /Մ-2/ - Տաթև - Աղվանի - /Մ-2/ (Սյունիք) կմ 0+000 – կմ 25+000		25	25
19.	Հ-48 /Մ-2/ - Վերնաշեն - Գլաձորի պատմական հուշարձան		17.5	17.5
20.	Հ-51 /Մ-4/ - Հաղարծնի պատմական հուշարձան		6	6
21.	Հ-56 /Մ-3/ - Մուղնի - Օհանավան - /Մ-3/		5.3	5.3
22.	Հ-59 /Մ-3/ - Սարչապետ		8.2	8.2
23.	Հ-60 /Մ-3/ (Տաշիր) – Մեծավան – Ձյունաշող (Տ-5-27)		12.8	12.8
24.	Հ-61 /Մ-16/ Բերքաբեր		3.8	3.8
25.	Հ-62 /Մ-16/ (Նոյեմբերյան) - Դովեղ		3.5	3.5
26.	Հ-63 /Մ-16/ – Ոսկեվան - Կոթի - Բարեկամավան		18	18
27.	Հ-64 /Հ-36/ (Բերդ) – Արծվաբերդ - Չինարի		32.5	32.5
28.	Հ-71 /Հ-33/ - Լոռի Բերդ - Ամրոց		2	2
29.	Հ-74 /Մ-2/ Սիսիան		4.6	4.6
30.	Հ-81 /Մ-9/ (Թալին) – Թաթուկ – Հացաշեն – Ցամաքասար - Նոր Արթիկ - /Հ-75/		26.3	26.3
31.	Հ-85 /Հ-1/-Հրազդան-/Հ-55/		7.6	7.6
32.	Հ-86 /Մ-1/ - Աղծք - Տեղերի պատմական հուշարձան		10.5	10.5
33.	Հ-88 /Հ-8/ (Դալար) – Արտաշատի քրանսպորտային հանգույց – /Մ-2/		2.5	2.5
34.	Հ-89 /Հ-37/-Վարազավան-Տավուշ-/Հ-36/		20.5	20.5
35.	Հ-90 /Հ-89/ (Վարազավան)- Նոր Վարազավանք պատմական հուշարձան		4.4	4.4
36.	Հ-94 /Մ-2/ (Գորիս) – /Հ-46/ (Շինուհայր)		11.1	11.1
37.	Հ-94-1 Մոսկովյան Գորիսի օդանավակային		1	1
Ընդամենը՝			574.1	574.1

Ընդամենը՝ (I փեխ. կարգը ներառյալ)	252.5	1417.8	1670.3
------------------------------------------	--------------	---------------	---------------

**Հեղադրված ճանապարհահատվածների
թերությունների աղյուսակ**

N	Ճանապարհի անվանումը	Ծածկի թերություններ (ճաքայնություն, փոսայնություն ծածկի կառուցվածքի փոփոխություն (մ ²))	IRI միջին արժեքը
Միջպետական ավտոճանապարհներ			
1.	Մ-1 Երևան - Գյումրի - Վրաստանի սահման	45124	5.44
2.	Մ-2 Երևան - Երասխ - Գորիս - Մեղրի - Իրանի Իսլամական Հանրապետության սահման	301415	4.57
3.	Մ-3 Թուրքիայի Հանրապետության սահման - Մարգարա - Վանաձոր - Տաշիր - Վրաստանի սահման	99821	4.11
4.	Մ-4 Երևան - Սևան - Իջևան - Ադրբեջանի Հանրապետության սահման	88627	2.98
5.	Մ-5 Երևան - Արմավիր - Թուրքիայի Հանրապետության սահման	179432	5.49
6.	Մ-6 Վանաձոր (Մ-3 հատման կետ) - Ալավերդի - Վրաստանի սահման	728	2.24
7.	Մ-7 /Մ-3/ - Սպիտակ - Գյումրի - Թուրքիայի Հանրապետության սահման	2405	3.11
8.	Մ-8 Վանաձոր (Մ-6 հատման կետ) - Դիլիջան	3530	2.57
9.	Մ-9 /Մ-1/ - Թալին - Քարակերպ - Շենիկ - Բազարան - Թուրքիայի Հանրապետության սահման	117612	6.52
10.	Մ-10 Սևան-Մարտունի - Գեղափ - /Մ-2/	155181	5.37
11.	Մ-11 Մարտունի - Վարդենիս - Արցախի Հանրապետության սահման	83941	4.08

12.	Մ-12 /Մ-2/ (Գորիս) – Արցախի Հանրապետության սահման	50425	4.80
13.	Մ-14 /Մ-4/ - Շորժա - Վարդենիս	42399	3.17
14.	Մ-16 /Մ-4/ - Ոսկեպար – Նոյեմբերյան - /Մ-6/	12600	2.75
15.	Մ-17 /Մ-2/ (Կապան) – Ծավ - /Մ-2/	111783	3.95
Հանրապետական ավտոճանապարհներ			
16.	Հ-4 Երևան -Եղվարդ -Արագյուղ - Հարթավան - /Մ-3/	26514	4.23
17.	Հ-8 /Մ-2/ - Այնթապ – Մխչյան – Արտաշատ – Այգավան – Արարատի տրանսպորտային հանգույց	19280	3.97
18.	Հ-10 /Հ-8/ (Ոսկեպար) - Վեդի - Հանջառ - /Մ-2/	32701	4.26
19.	Հ-19 Աշտարակ - Օշական - /Մ-3/	4008	3.53
20.	Հ-20 /Մ-1/ - Ագարակ (Աշտարակի շրջ.) – Բյուրական - Քարի լիճ	67850	8.57
21.	Հ-20-1 Մոսկովսկոյ Ամբերդի պատմական հուշարձանին	13600	7.10
22.	Հ-23 /Մ-3/ - Պուշկինյան լեռնանցք - /Մ- 3/	71216	11.67
23.	Հ-24 /Մ-3/-Գյուլագարակ-Կուրթան-/Մ- 6/	84420	11.21
24.	Հ-30 /Մ-4/-Ճամբարակ-/Մ-14/	17105	3.94
25.	Հ-34 /Մ-3/ - Սրբեփանավան – Պրիվոլնոյե - Վրաստանի սահման	12400	6.80
26.	Հ-35 /Մ-6/-Օձուն-Արևածագ-/Հ-24/	6404	3.74
27.	Հ-37 /Մ-4/-Այգեհովիտ-Վազաշեն- Պառավաքար-Այգեպար	23025	5.19
28.	Հ-37-1 Շրջանցիկ ճանապարհ	3250	5.27

29.	Հ-40 /Մ-2/ (Արենի) - Խաչիկ - Գնիշիկ - Եղեգնաձոր	191690	11.03
30.	Հ-42 /Մ-2/ - Զառիթափ - Նոր Ազնաբերդ - Նախիջևանի սահման	4337	3.52
31.	Հ-43 /Մ-2/ - Գնդեվազ - Զերմուկ - Արցախի Հանրապետության սահման	80785	6.77
32.	Հ-45 /Մ-2/ - Շաքի - Սիսիան - Դաստակերտ - Ցղունի	10100	3.82
33.	Հ-46 /Մ-2/ - Տաթև - Աղվանի - /Մ-2/ (Սյունիք)	11274	3.51
34.	Հ-48 /Մ-2/ - Վերնաշեն - Գլաձորի պարմական հուշարձան	90954	13.35
35.	Հ-51 /Մ-4/ - Հաղարծնի պարմական հուշարձան	3495	4.81
36.	Հ-56 /Մ-3/ - Մուղնի - Օհանավան - /Մ-3/	17540	9.41
37.	Հ-59 /Մ-3/ - Սարչապետ	425	3.02
38.	Հ-60 /Մ-3/ (Տաշիր) - Մեծավան - Ձյունաշող (Տ-5-27)	32925	7.63
39.	Հ-61 /Մ-16/ Բերքաբեր	55	2.41
40.	Հ-62 /Մ-16/ (Նոյեմբերյան) - Դովեղ	4825	5.42
41.	Հ-63 /Մ-16/ - Ոսկեվան - Կոթի - Բարեկամավան	12755	4.89
42.	Հ-64 /Հ-36/ (Բերդ) - Արծվաբերդ - Չինարի	22260	4.74
43.	Հ-71 /Հ-33/ - Լոռի Բերդ - Ամրոց	0	2.99
44.	Հ-74 /Մ-2/ Սիսիան	215	3.19
45.	Հ-81 /Մ-9/ (Թալին) - Թաթուկ - Հացաշեն - Ցամաքասար - Նոր Արթիկ - /Հ-75/	14836	3.93
46.	Հ-85 /Հ-1/-Հրազդան-/Հ-55/	15385	4.54
47.	Հ-86 /Մ-1/ - Աղծք - Տեղերի պարմական հուշարձան	24400	8.51

48.	Հ-88 /Հ-8/ (Դալար) – Արտաշատի փրանսպորտային հանգույց – /Մ-2/	3335	5.14
49.	Հ-89 /Հ-37/-Վարազական-Տավուշ-Հ-36/	18745	5.42
50.	Հ-90 /Հ-89/ (Վարազական)- Նոր Վարազականք պատմական հուշարձան	435	3.58
51.	Հ-94 /Մ-2/ (Գորիս) – /Հ-46/ (Շինուհայր)	40200	9.59
52.	Հ-94-1 Մոսկով Գորիսի օդանավակային	4935	8.99

Ելնելով հեղադրման արդյունքներից կազմվել է միջպետական և հանրապետական նշանակության ավտոմոբիլային ճանապարհահատվածների ցանցի թերությունների աղյուսակը:

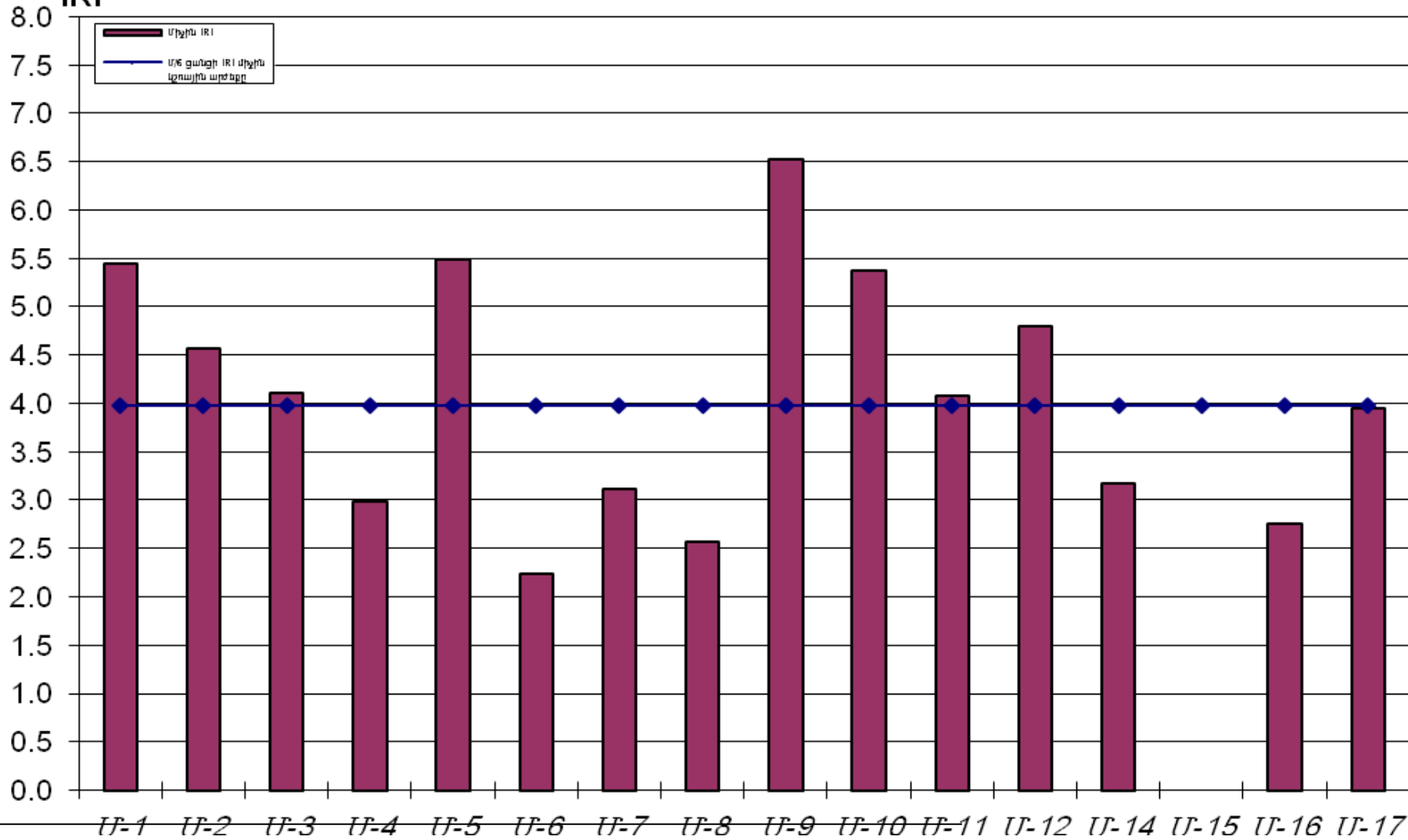
**Հեղադրված միջպետական և հանրապետական նշանակության
ավտոմոբիլային ճանապարհահատվածների ցանցերի թերությունների աղյուսակ**

	Ծածկի թերություններ (մ²)	IRI միջին արժեքը
Միջպետական նշանակության ավտոճանապարհներ	1 295 023	3.97
Հանրապետական նշանակության ավտոճանապարհներ	987 679	6.19

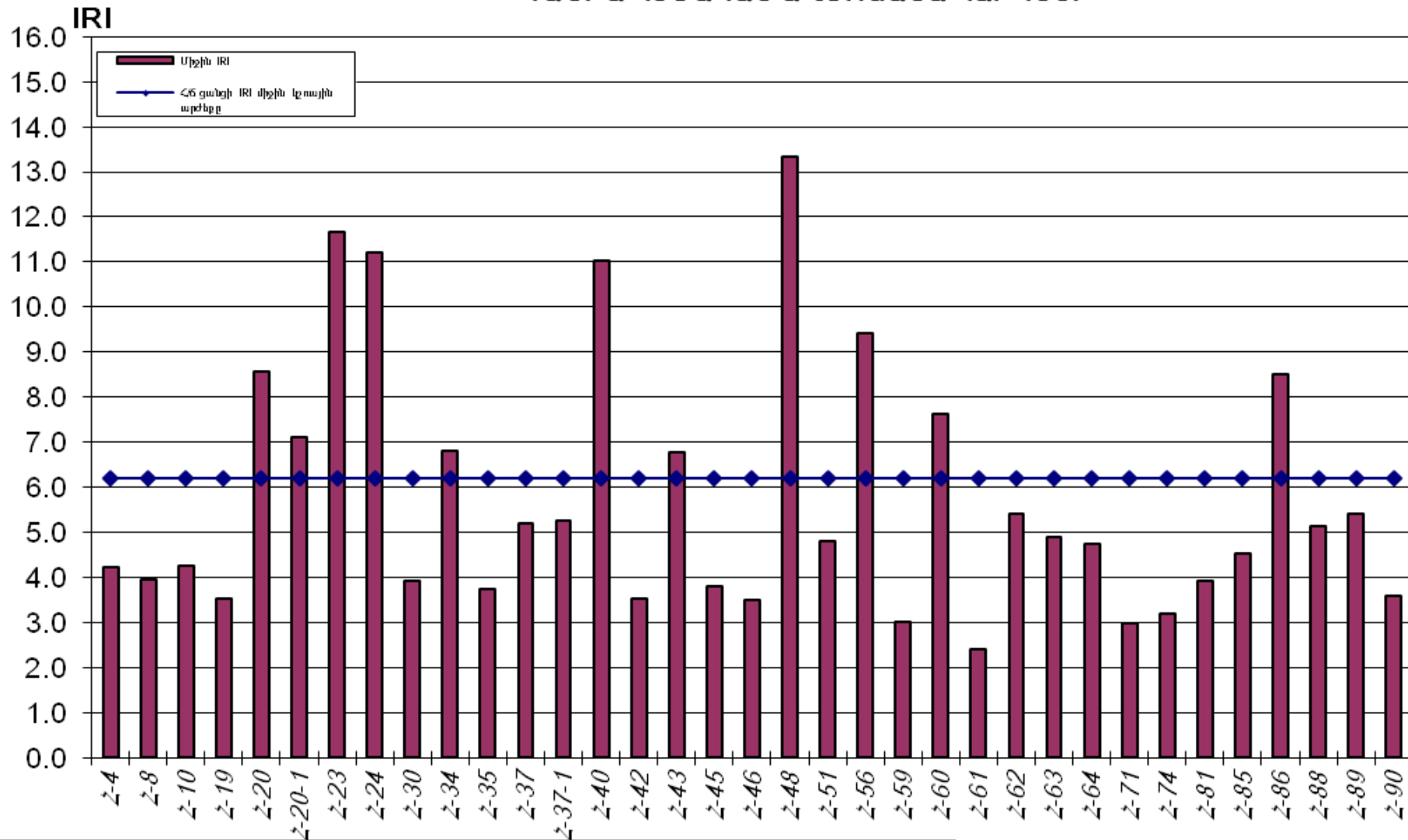
Ստորև ներկայացված են միջպետական և հանրապետական նշանակության ավտոմոբիլային ճանապարհահատվածների ցանցի անհարթության գործակցի համեմատական գրաֆիկները:

ՄԻՋՊԵՏԱԿԱՆ ԱՎՏՈՌԱՆԱԴՈՐՅՆԵՐ

IRI



ՀԱՆՐԱՊԵՏԱԿԱՆ ԱՎՏՈՃԱՆԱԴԱՐՅՆԵՐ



Ստորև բերված աղյուսակում ներկայացված են միջպետական և հանրապետական նշանակության ավտոմոբիլային ճանապարհահատվածները ըստ միջազգային անհարթության գործակցի (IRI) սահմանային արժեքների:

N	Ճանապարհի անվանումը	Երկարությունը, կմ				
		≤3	3 - 6	6 - 9	>9	Ընդամենը
	Միջպետական ավտոմոբիլային ավտոճանապարհներ					
1.	Մ-1 Երևան - Գյումրի - Վրաստանի սահման	6.4	4.2	8.8	1.9	21.3
2.	Մ-2 Երևան – Երասխ – Գորիս – Մեղրի – Իրանի Իսլամական Հանրապետության սահման	78.8	126.9	60.5	10.2	276.4*
3.	Մ-3 Թուրքիայի Հանրապետության սահման – Մարգարա – Վանաձոր – Տաշիր -Վրաստանի սահման	23.4	36.8	7.8	0.8	68.8
4.	Մ-4 Երևան - Սևան - Իջևան – Ադրբեջանի Հանրապետության սահման	102.7	62.7	3.4	0.4	169.2*
5.	Մ-5 Երևան – Արմավիր – Թուրքիայի Հանրապետության սահման	16.4	32.1	20.6	10	79.1*
6.	Մ-6 Վանաձոր (Մ-3 հատման կետ) – Ալավերդի - Վրաստանի սահման	32.6	5.9	0	0	38.5
7.	Մ-7 /Մ-3/ - Սպիտակ – Գյումրի - Թուրքիայի Հանրապետության սահման	10.7	7.2	0.4	0	18.3
8.	Մ-8 Վանաձոր (Մ-6 հատման կետ) - Դիլիջան	19.1	3.9	0	0	23
9.	Մ-9 /Մ-1/ - Թալին – Քարակերպ – Շենիկ – Բազարան - Թուրքիայի Հանրապետության սահման	3.5	22.6	14.4	9.7	50.2
10.	Մ-10 Սևան-Մարտունի - Գեղափ – /Մ-2/	12.1	32.2	23.4	5.3	73
11.	Մ-11 Մարտունի – Վարդենիս – Արցախի Հանր. սահման	12.4	32.1	5.7	0	50.2



12.	Մ-12 /Մ-2/ (Գորիս) – Արցախի Հանրապետության սահման	0.2	23.9	4.3	0.1	28.5
13.	Մ-14 /Մ-4/ - Շորժա - Վարդենիս	23.8	31.9	1.2	0	56.9
14.	Մ-16 /Մ-4/ - Ոսկեպար – Նոյեմբերյան - /Մ-6/	40	9.8	1.9	0.3	52
15.	Մ-17 /Մ-2/ (Կապան) – Ծավ - /Մ-2/	13.1	74.7	3	0	90.8
	Ընդամենը՝	395.2	506.9	155.4	38.7	1096.2

* - ներառյալ աջ և ձախ երթևեկամասերի երկարությունները

N	Ճանապարհի անվանումը	Երկարությունը, կմ				
		≤3	3 - 6	6 - 9	>9	Ընդամենը
	Հանրապետական ավտոմոբիլային ավտոճանապարհներ					
16.	Հ-4 Երևան -Եղվարդ -Արագյուղ - Հարթավան - /Մ-3/	1.5	21.9	0.9	0	24.3
17.	Հ-8 /Մ-2/ - Այնթապ – Մխչյան – Արտաշատ – Այգավան - Արարատի փրանսպորտային հանգույց	1.5	19.3	0.4	0	21.2
18.	Հ-10 /Հ-8/ (Ոսկեփափ) - Վեդի - Լանջառ - /Մ-2/	3.7	36.1	1.6	0	41.4
19.	Հ-19 Աշտարակ - Օշական - /Մ-3/	1.7	7.8	0	0	9.5
20.	Հ-20 /Մ-1/ - Ագարակ (Աշտարակի շրջ.) – Բյուրական - Քարի լիճ	0.1	8.6	8.6	14.1	31.4
21.	Հ-20-1 Մուրեցում Ամբերդի պատմական հուշարձանին	0	1.7	2.9	0.9	5.5
22.	Հ-23 /Մ-3/ - Պուշկինյան լեռնանցք - /Մ-3/	0	0	0.2	13.2	13.4
23.	Հ-24 /Մ-3/-Գյուլագարակ-Կուրթան-/Մ-6/	0	6.1	2.4	12.6	21.1
24.	Հ-30 /Մ-4/-Ճամբարակ-/Մ-14/	11.1	27	3.1	0	41.2
25.	Հ-34 /Մ-3/ - Սյրեփանավան – Պրիվոլնոյե - Վրաստանի սահման	0	2.9	0.8	1.3	5

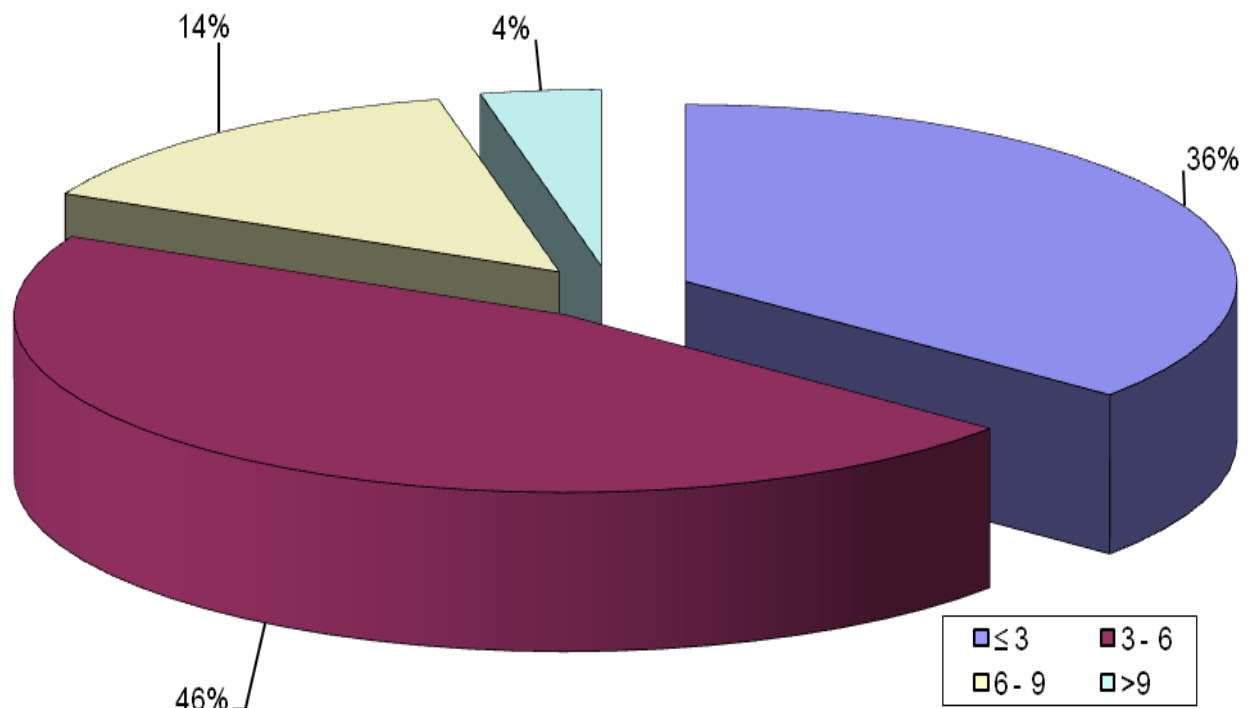


26.	Հ-35 /Մ-6/-Օձուն-Արևածագ-Հ-24/	1.6	13.2	0	0	14.8
27.	Հ-37 /Մ-4/-Այգեհովիտ-Վազաշեն-Պառավաքար-Այգեպար	1.5	15.2	6.1	0.2	23
28.	Հ-37-1 Շրջանցիկ ճանապարհ	0.2	1.9	1.1	0	3.2
29.	Հ-40 /Մ-2/ (Արենի) - Խաչիկ - Գնիշիկ - Եղեգնաձոր	0	9.8	9	27.2	46
30.	Հ-42 /Մ-2/ - Զառիթաի - Նոր Ազնաբերդ - Նախիջևանի սահման	3.5	6	0	0	9.5
31.	Հ-43 /Մ-2/ - Գնդեվազ - Զերմուկ - Արցախի Հանրապետության սահման	0	10.4	12.4	3.2	26
32.	Հ-45 /Մ-2/ - Շաքի - Սիսիան - Դաստակերտ - Ցղունի	2	12.2	0.3	0	14.5
33.	Հ-46 /Մ-2/ - Տաթև - Աղվանի - /Մ-2/ (Սյունիք)	5.5	19.5	0	0	25
34.	Հ-48 /Մ-2/ - Վերնաշեն - Գլաձորի պարմական հուշարձան	0	0.6	0.9	16	17.5
35.	Հ-51 /Մ-4/ - Հաղարծնի պարմական հուշարձան	0.3	4.3	1.4	0	6
36.	Հ-56 /Մ-3/ - Մուղնի - Օհանավան - /Մ-3/	0	0.6	1.1	3.6	5.3
37.	Հ-59 /Մ-3/ - Սարչապետ	4	4.2	0	0	8.2
38.	Հ-60 /Մ-3/ (Տաշիր) - Մեծավան - Ջյունաշող (Տ-5-27)	0	5.5	2.7	4.6	12.8
39.	Հ-61 /Մ-16/ Բերքաբեր	3.3	0.5	0	0	3.8
40.	Հ-62 /Մ-16/ (Նոյեմբերյան) - Դովեղ	0	2.5	1	0	3.5
41.	Հ-63 /Մ-16/ - Ոսկեվան - Կոթի - Բարեկամավան	1.1	13.3	3.6	0	18
42.	Հ-64 /Հ-36/ (Բերդ) - Արծվաբերդ - Չինարի	6.7	16.7	9.1	0	32.5
43.	Հ-71 /Հ-33/ - Լոռի Բերդ - Ամրոց	1.2	0.8	0	0	2
44.	Հ-74 /Մ-2/ Սիսիան	1.6	3	0	0	4.6
45.	Հ-81 /Մ-9/ (Թալին) - Թաթուլ - Հացաշեն - Ցամաքասար - Նոր	8.4	15.9	2		26.3

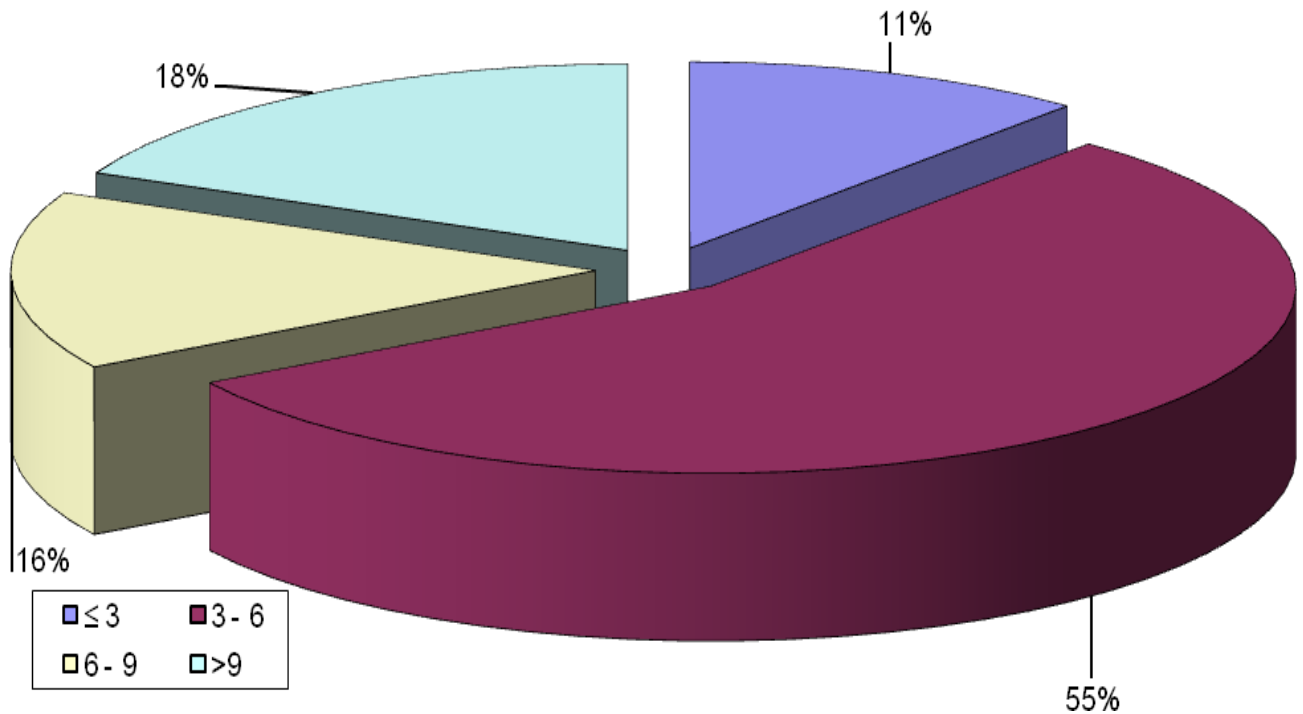
	Արթիկ - /Հ-75/					
46.	Հ-85 /Հ-1/-Հրազդան-/Հ-55/	0.1	6.5	1	0	7.6
47.	Հ-86 /Մ-1/ - Աղծք - Տեղերի պատմական հուշարձան	2.1	4.3	4.1	0	10.5
48.	Հ-88 /Հ-8/ (Դալար) - Արտաշատի քրանսպորտային հանգույց - /Մ-2/	0	1.8	0.7	0	2.5
49.	Հ-89 /Հ-37/-Վարազական-Տավուշ-/Հ-36/	0.2	13.2	7.1	0	20.5
50.	Հ-90 /Հ-89/ (Վարազական)- Նոր Վարազական պատմական հուշարձան	1.3	2.7	0.4	0	4.4
51.	Հ-94 /Մ-2/ (Գորիս) - /Հ-46/ (Շինուհայր)	0	0.8	3.6	6.7	11.1
52.	Հ-94-1 Մուրեցում Գորիսի օդանավակային	0	0	0.3	0.7	1
	Ընդամենը՝	64.2	316.8	88.8	104.3	574.1

Ստորև ներկայացված են միջպետական և հանրապետական նշանակության ավտոմոբիլային ճանապարհահատվածների սահմանային արժեքների չափաբաժինների գրաֆիկները՝ ըստ միջազգային անհարթության գործակցի (IRI) սահմանային արժեքների

**ՄԻՋՊԵՏԱԿԱՆ ԱՎՏՈՆՈՒՄԱՊԱՐԴՆԵՐԻ ՉԱՓԱԲԱԺԻՆԸ ԸՍՏ ԻՐԻ
ԳՈՐԾԱԿՑԻ**



ՀԱՆՐԱՊԵՏԱԿԱՆ ԱԿՏՈՃԱՆԱՊԱՐՀՆԵՐԻ ՉԱՓԱԲԱԺԻՆԸ ԸՍՏ ԻՐԻ ԳՈՐԾԱԿՑԻ



2020 թ.	Նախատեսված	Փաստացի
	1600	1670.3

Բոլոր կատարված հետազոտությունների և վերլուծությունների արդյունքները պահվում են «Ճանապարհային դեպարտամենտ» ՊՈԱԿ-ի համապատասխան բաժնում:

1.2 Երթևեկության ինտենսիվության չափումներ և վերլուծություն

Հայաստանի Հանրապետության 3 միջպետական նշանակության ավտոմոբիլային ճանապարհների 5 կետերում տեղակայված են ավտոմոբիլային տրանսպորտի ինտենսիվությունը չափող 5 առցանց աշխատող SIEMENS մակնիշի հաշվիչներ::

Սրացված ինտենսիվության տվյալները հանդիսանում են HDM-4 տնտեսագիտական վերլուծության ծրագրի մուտքային տվյալ (AADT – միջին օրական ինտենսիվությունը տարվա կտրվածքով):

Հաշվիչները տեղակայված են հետևյալ միջպետական նշանակության ավտոմոբիլային ճանապարհների վրա.

Կետ No1 Մ-2 Երևան – Երասխ – Գորիս - Մեղրի – Իրանի Իսլամական Հանրապետության սահման ա/ճ-ի կմ 298+000 (Կապանի ՃՇՇ-ի մոտ) – 1 հաշվիչ

Կետ No2 Մ-2 Երևան – Երասխ – Գորիս - Մեղրի – Իրանի Իսլամական Հանրապետության սահման ա/ճ-ի կմ 367+250 (Մեղրու ՃՇՇ-ի ա/ք գործարանի մոտ) – 1 հաշվիչ

Կետ No3 Մ-3 Թուրքիայի Հանրապետության սահման - Մարգարա - Վանաձոր – Տաշիր - Վրաստանի սահման ա/ճ-ի կմ 126+000 (Լոռու ՃՇՇ-ի մոտ) - 1 հաշվիչ

Կետ No4 Մ-3 Թուրքիայի Հանրապետության սահման - Մարգարա - Վանաձոր – Տաշիր - Վրաստանի սահման ա/ճ-ի կմ 135+160 (Պուշկինի թունելի մոտ) – 1 հաշվիչ

Կետ No5 Մ-4 Երևան - Սևան - Իջևան - Ադրբեջանի Հանրապետության սահման ա/ճ կմ 80+000 (Դիլիջանի թունելի մոտ) – 1 հաշվիչ

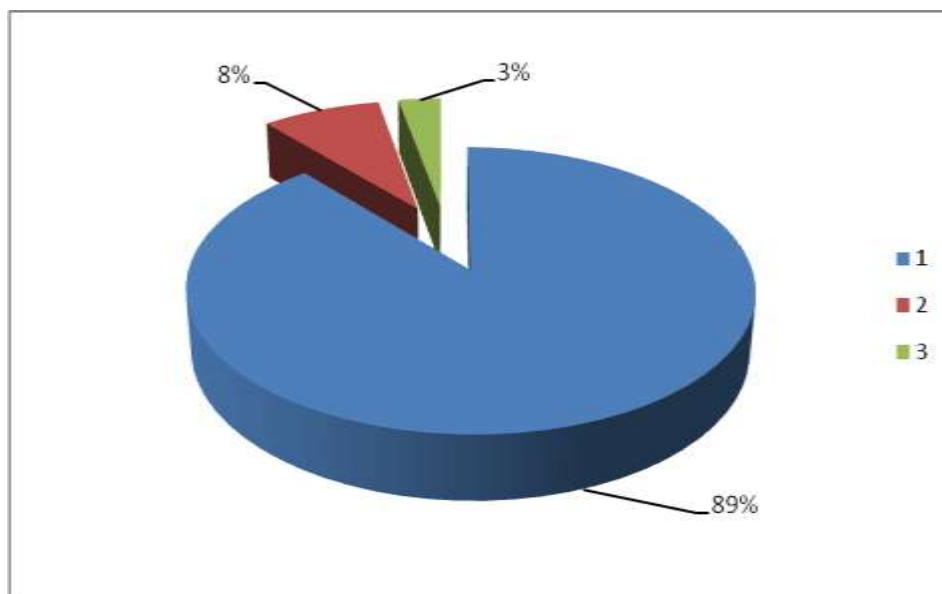
Կատարվել են Հայաստանի Հանրապետության 3 միջպետական ավտոճանապարհների 5 կետերում տեղակայված հաշվիչների կարգաբերման աշխատանքներ և տրանսպորտային միջոցների ինտենսիվությունը չափող հաշվիչների տվյալների հավաքագրում:

Հաշվետու ժամանակաշրջանում տեղակայված հաշվիչների տվյալների միջին օրական ինտենսիվությունը հետևյալն է.



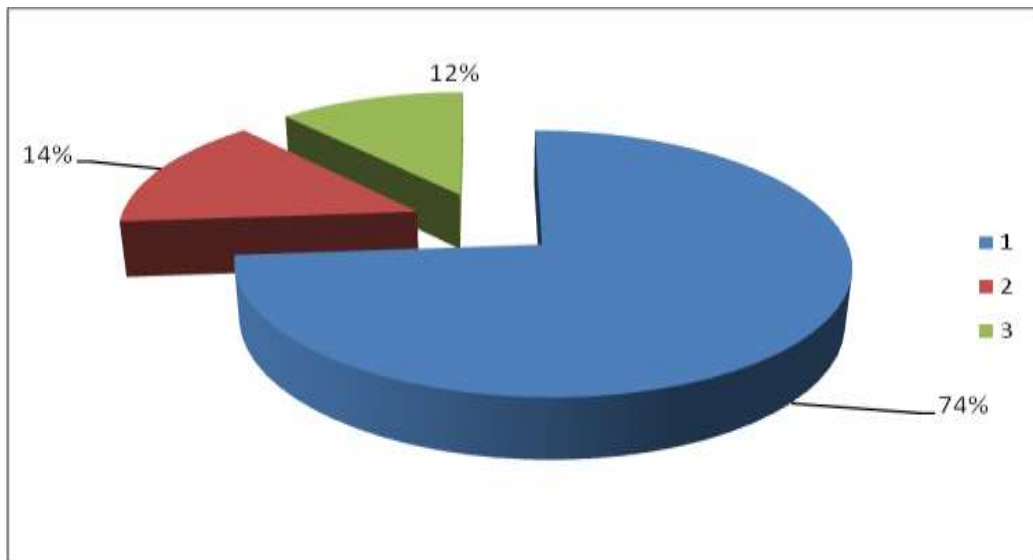
1. Մ-2 Երևան – Երասխ – Գորիս - Մեղրի - Իրանի Իսլամական Հանրապետության սահման ա/ճ-ի կմ 298 (Կապանի ՃՇՇ-ի մոտ)

Ուղղությունը	Միջին օրական ինտենսիվությունը (ընդամենը՝ տր. միջոց)	Միջին օրական ինտենսիվությունը ըստ տրանսպորտային միջոցների դասակարգման (ավտոմոբիլ)		
		թեթև մարդատար (1)	բեռնատար (2)	բեռնատար կցորդով (3)
Ընդամենը	4724	4198	387	139



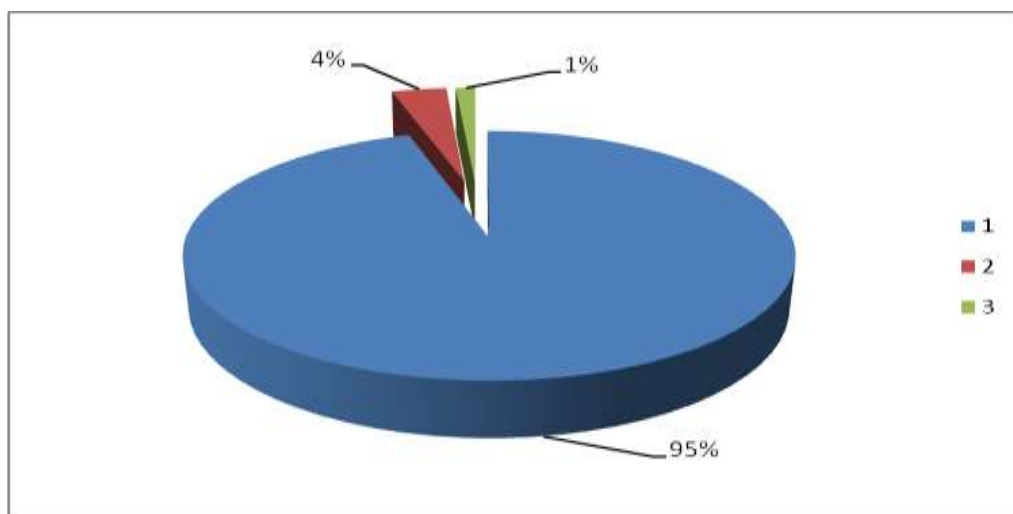
2. Մ-2 Երևան – Երասխ – Գորիս - Մեղրի - Իրանի Իսլամական Հանրապետության սահման ա/ճ-ի 367+250 (Մեղրու ՃՇՇ-ի ա/բ գործարանի մոտ)

Ուղղությունը	Միջին օրական ինտենսիվությունը (ընդամենը՝ տր. միջոց)	Միջին օրական ինտենսիվությունը ըստ տրանսպորտային միջոցների դասակարգման (ավտոմոբիլ)		
		թեթև մարդատար (1)	բեռնատար (2)	բեռնատար կցորդով (3)
Ընդամենը	1123	828	163	132



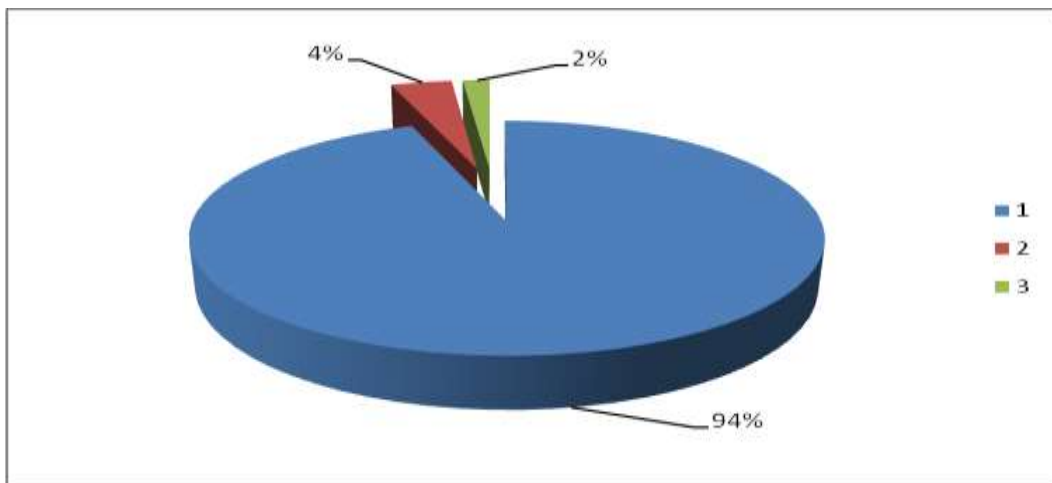
3. Մ-3 Թուրքիայի Հանրապետության սահման – Մարգարա – Վանաձոր – Տաշիր - Վրաստանի սահման ա/ճ-ի կմ 126 (Լոռու ՃՇՇ-ի մոտ)

Ուղղությունը	Միջին օրական ինտենսիվությունը (ընդամենը՝ տր. միջոց)	Միջին օրական ինտենսիվությունը ըստ տրանսպորտային միջոցների դասակարգման (ավտոմոբիլ)		
		թեթև մարդատար (1)	բեռնատար (2)	բեռնատար կցորդով (3)
Ընդամենը	7085	6747	249	89



4. Մ-3 Թուրքիայի Հանրապետության սահման – Մարգարա – Վանաձոր – Տաշիր
- Վրաստանի սահման ա/ճ-ի կմ 135+160 (Պուշկինի թունելի մոտ)

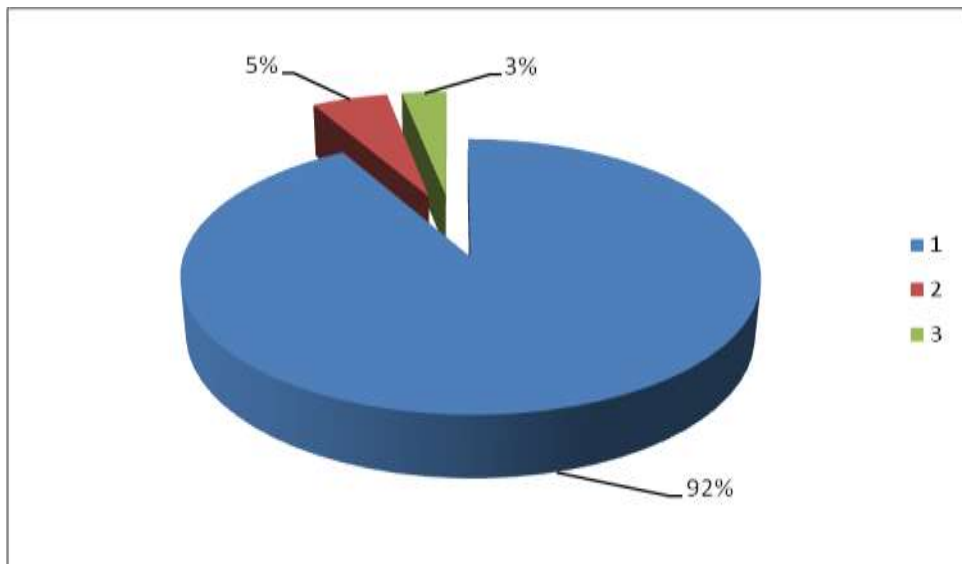
Ուղղությունը	Միջին օրական ինտենսիվությունը (ընդամենը՝ տր. միջոց)	Միջին օրական ինտենսիվությունը ըստ տրանսպորտային միջոցների դասակարգման (ավտոմոբիլ)		
		թեթև մարդատար (1)	բեռնատար (2)	բեռնատար կցորդով (3)
Ընդամենը	2561	2421	97	43



5. Մ-4 Երևան-Սևան-Իջևան-Աղբրեջանի Հանրապետության սահման ա/ճ-ի կմ 80
(Դիլիջանի թունելի մոտ)

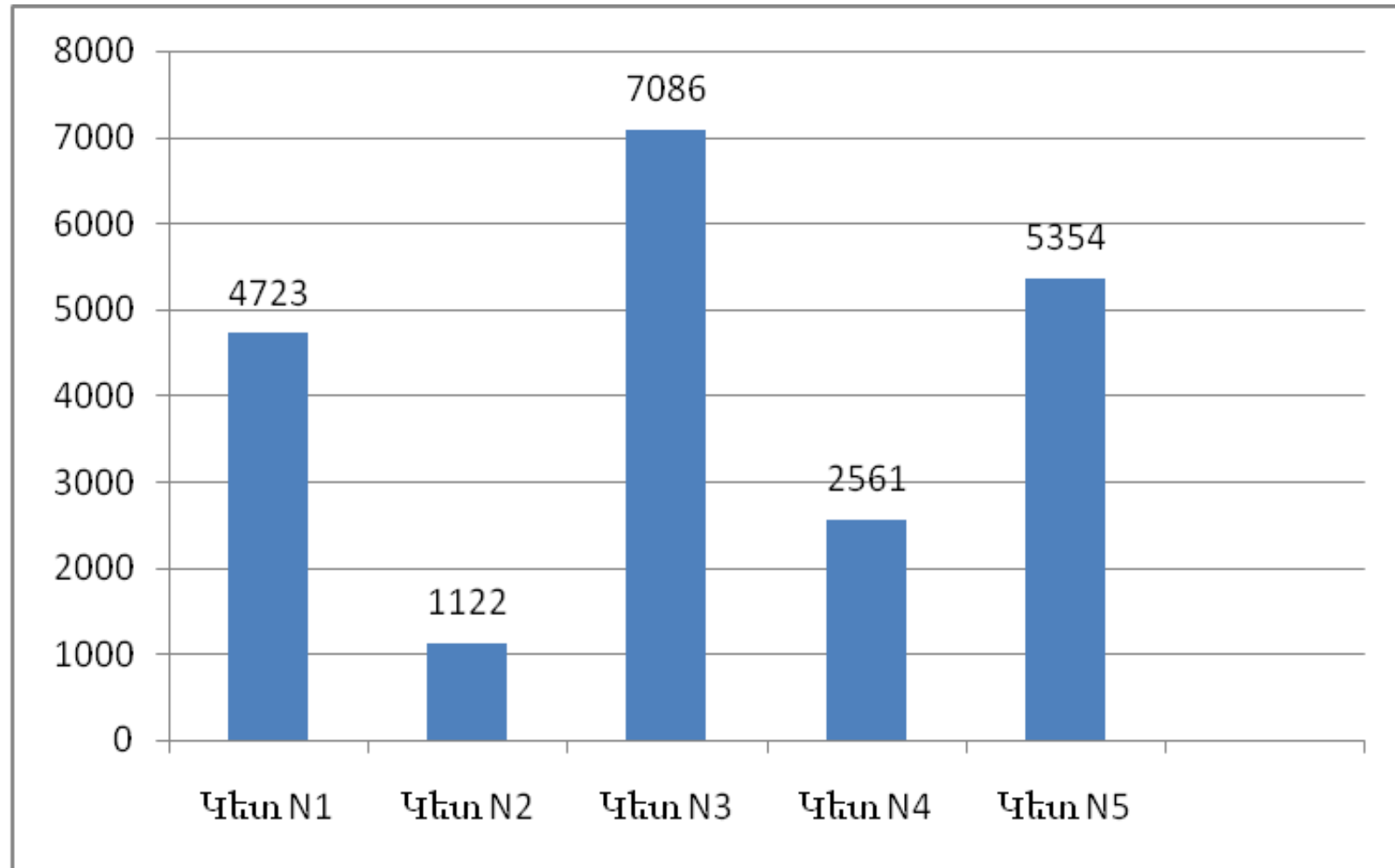
Ուղղությունը	Միջին օրական ինտենսիվությունը (ընդամենը՝ տր. միջոց)	Միջին օրական ինտենսիվությունը ըստ տրանսպորտային միջոցների դասակարգման(ավտոմոբիլ)		
		թեթև մարդատար (1)	բեռնատար (2)	բեռնատար կցորդով (3)
Ընդամենը	5354	4916	276	162



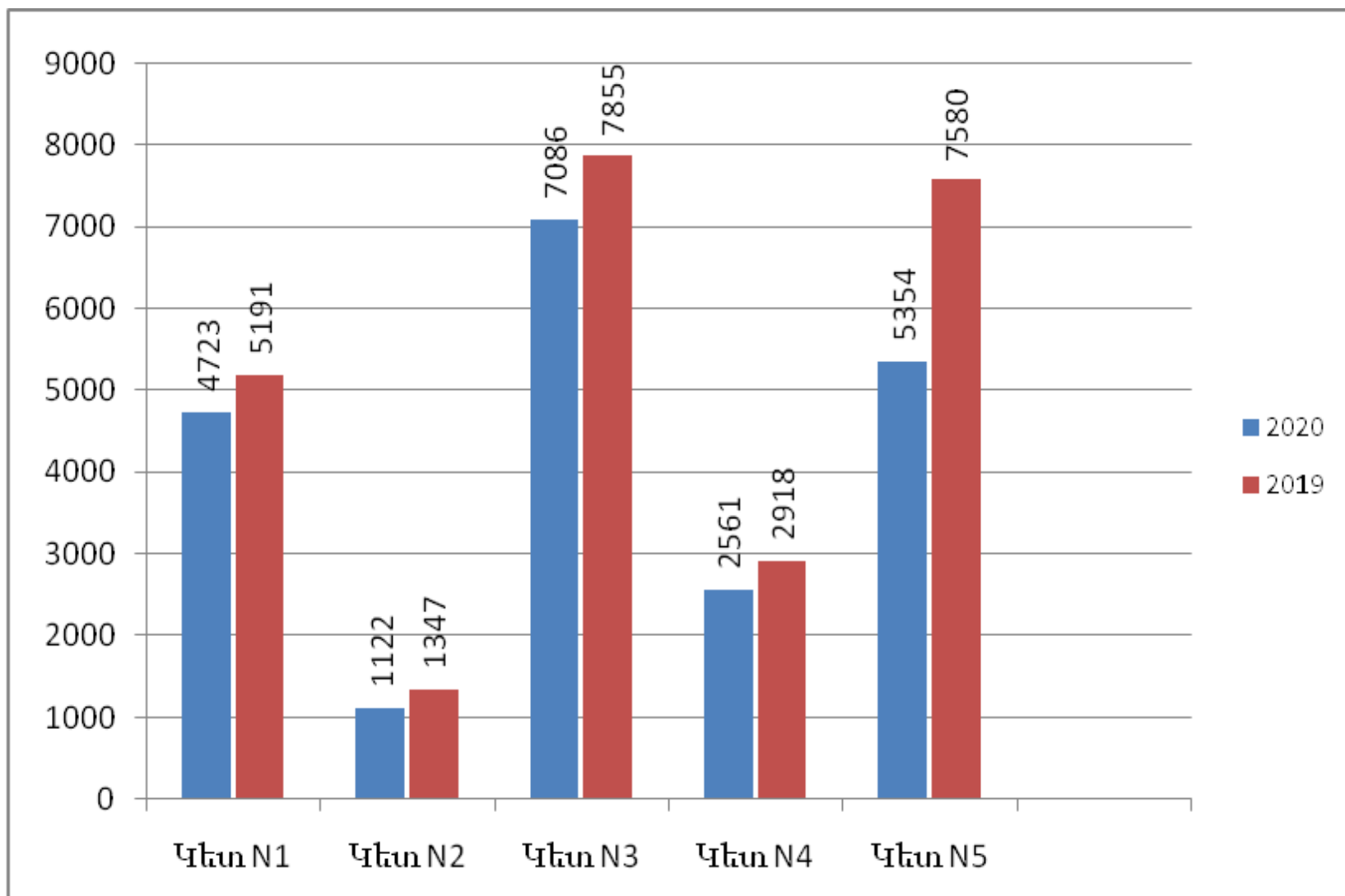


Հաշվեքու ժամանակաշրջանում իրականացված չափումների հիման վրա կազմվել է տրանսպորտային միջոցների հոսքի միջին օրական ինտենսիվության և միջին օրական ինտենսիվության համեմատություն գրաֆիկները՝ ըստ չափման կետերի.

2020թ. տարեկան չափումների արդյունքների գրաֆիկական պատկերը



2019-2020 թթ. տարեկան չափումների արդյունքների համեմատական գրաֆիկական պատկերը հետևյալն է



Ինչպես երևում է 2019-2020թ. տարեկան համեմատական գրաֆիկից ավտոտրանսպորտային միջոցների ինտենսիվությունը

Կետ - 1 Կապանի ՃՇՇ-ի մոտ՝ նվազում

Կետ - 2 Մեղրու ՃՇՇ-ի ա/բ գործարանի մոտ՝ նվազում

Կետ - 3 Լոռու ՃՇՇ-ի մոտ՝ նվազում

Կետ - 4 Պուշկինի թունելի մոտ՝ նվազում

Կետ - 5 Դիլիջանի թունելի մոտ՝ նվազում

HDM-4 տնտեսագիտական վերլուծության ծրագրի համար անհրաժեշտ մուտքային տվյալները (AADT – տարվա կտրվածքով միջին օրական ինտենսիվությունը) հավաքագրվել են նաև շարժական հաշվիչների միջոցով:

Ըստ շարժական հաշվիչների գրանցման տվյալների, միջին օրական ինտենսիվությունը հետևյալն է.

Միջպետական ավտոճանապարհներ

No	Ճան կող	Ճանապարհի անվանումը	կմ	մարդատար	բեռնատար	բեռնատար կցորդով	ընդամենը
1	Մ-1	Երևան-Գյումրի- Վրաստանի սահման	20	24496	687	113	25296
2			131	4151	236	85	4472
3			152	1148	124	85	1357
4			167	137	12	85	234
5	Մ-2	Երևան-Երասխ- Գորիս-Մեղրի- Իրանի Իսլամական Հանրապետության սահման	12	24546	1174	208	25928
6			28	13242	613	204	14059
7			66	3564	307	160	4031
8			121	3873	381	157	4411
9			135	2905	409	168	3482
10			144	2736	392	170	3298
11			200	2478	373	162	3013
12			235	3208	390	158	3756
13			323	2649	352	141	3142
14			382	931	204	133	1268

15	Մ-3	Թուրքիայի Հանրապետության սահման - Մարգարա- Վանաձոր- Տաշիր- Վրաստանի սահման	17	9364	252	8	9624
16			24	7448	276	19	7743
17			31	7613	262	19	7894
18			41	9874	361	82	10317
19			71	7932	313	80	8325
20			86	7664	302	80	8046
21			108	7146	287	80	7513
22			151	4058	117	48	4223
23			168	2319	41	46	2406
24			176	514	17	46	577
25	Մ-4	Երևան-Սևան- Իջևան- Ադր.Հանրապետու- թյան սահման	10	38315	1856	220	40391
26			16	19106	912	203	20221
27			31	16259	843	195	17297
28			47	14328	436	187	14951
29			57	12537	372	164	13073
30			73	6336	305	165	6806
31			104	4154	253	172	4579
32	Մ-5	Երևան-Արմավիր- Թուրքիայի Հանրապետության սահման	12	30692	684	105	31481
33			18	27831	612	102	28545
34			40	13846	378	86	14310
35			52	2287	54	6	2347
36	Մ-6	Վանաձոր (Մ-3 հատման կետ) – Ալավերդի - Վրաստանի սահման	13	2986	234	74	3294
37	Մ-7	/Մ-3/-Սպիտակ- Գյումրի-Թուրքիայի Հանրապետության սահման	4,5	1815	48	12	1875
38			40	3824	127	14	3965
39			49	328	13	0	341
40	Մ-8	Վանաձոր (Մ-6 հատման կետ) - Դիլիջան	11	1574	48	10	1632
41			21	1432	45	10	1487
42	Մ-9	/Մ-1/-Թալին- Քարակերպ-Շենիկ- Բազարան-	3	1517	16	2	1535
43			17	1283	12	2	1297

44		Թուրքիայի Հանրապետության սահման	40	354	15	0	369
45	Մ-10	Սևան-Մարտունի- Գեղարաի-/Մ-2/	3	7153	362	31	7546
46			32	6640	325	31	6996
47			64	7562	348	30	7940
48			107	607	29	17	653
49			124	3305	137	17	3459
50	Մ-11	Մարտունի- Վարդենիս- Արցախի Հանրապետության սահման	2	4889	179	12	5080
51			36	5913	284	12	6209
52			55	495	44	5	544
53	Մ-12	/Մ-2/(Գորիս)- Արցախի Հանրապետության սահման	7	1657	96	8	1761
54			28	813	42	8	863
55	Մ-14	/Մ-4/-Շորժա- Վարդենիս	1	1926	77	4	2007
56			27	1713	51	4	1768
57			96	1523	48	2	1573
58	Մ-15	/Մ-4/ (Վերին Պարզնի) - Մասիսի տրանսպորտային հանգույց (Երևանի շրջանը)	5	5014	305	62	5381
59			28	1351	54	0	1405
60	Մ-17	/Մ-2/-Կապան-Ծավ- /Մ-2/	2	77	7	1	85
61			80	65	6	1	72

Հանրապետական ավտոճանապարհներ

No	Ճան կող	Ճանապարհի անվանումը	Կմ	մարդատար	բեռնատար	բեռնատար կցորդով	ընդամենը
1	Հ-4	Երևան -Եղվարդ - Արագյուղ - Հարթավան - /Մ-3/	8	6123	118	4	6245
2			16	687	45	2	734
3			41	1273	51	2	1326
4	Հ-8	(/Մ-2/ - Այնթապ – Միջյան – Արտաշատ – Այգավան - Արարատի տրանսպորտային հանգույց	3	6025	187	4	6216
5			17	6261	308	2	6571
6			21	3736	147	2	3885
7			31	2457	68	6	2531
8			41	2968	97	40	3105

9	Հ-10	/Հ-8/ (Ոսկեդար) - Վեդի - Լանջառ - /Մ-2/	3	4316	206	10	4532
10			18	1874	72	8	1954
11			39	1219	56	8	1283
12	Հ-19	Աշտարակ - Օշական - /Մ-3/	6	1749	37	0	1786
13	Հ-20	/Մ-1/ - Ագարակ (Աշտարակի շրջ.) - Բյուրական - Քարի լիճ	3	1475	27	0	1502
14	Հ-20- 1	Մոսկովսկայա Ամբերդի պարմական հուշարձանին	0,1	148	4	0	152
15	Հ-21	/Հ-75/ - Հոռոմ - Արթիկ - Ալագյազ	2	645	13	2	660
16			48	1771	76	4	1851
17	Հ-23	/Մ-3/ - Պուշկինյան լեռնանցք - /Մ-3/	0,1	26	2	0	28
18	Հ-24	Մ-3/-Գյուլագարակ- Կուրթան-/Մ-6/	0,1	1626	32	0	1658
19			18	11	1	0	12
20	Հ-25	/Մ-6/-Հաղպատի պարմական հուշարձան	1	326	12	0	338
21	Հ-30	/Մ-4/ - Ճամբարակ - /Մ-14/	2	828	22	1	851
22			31	681	16	1	698
23			37	741	14	1	756
24			54	1067	23	2	1092
25	Հ-30- 1	Մոսկովսկայա Գոշականքին	0,1	401	11	0	412
26	Հ-35	/Մ-6/-Օձուն- Արևածագ-/Հ-24/	4	1116	30	2	1148
27			20	452	9	0	461
28	Հ-40	/Մ-2/ (Արենի) - Խաչիկ - Գնիշիկ - Եղեգնաձոր	2	1211	27	0	1238
29			69	1079	38	2	1119
30	Հ-42	/Մ-2/ - Զառիթաի - Նոր Ագնաբերդ - Նախիջևանի սահման	0,1	577	15	0	592
31	Հ-48	/Մ-2/ - Վերնաշեն - Գլաձորի պարմական հուշարձան	3	2102	43	2	2147

32	Հ-82	Մ-17 – Մեղրի	0,5	102	11	0	113
33	Հ-83	/Հ-21/ (Արթիկ) – Պեմզաշեն - /Մ-1/	0,5	1906	57	2	1965
34			7	185	12	0	197
35	Հ-85	/Հ-1/ - Հրազդան - /Հ-55/	1	3882	156	4	4042
36			5	2514	48	2	2564

Հաշվելու փարում մշտական տեղադրված հաշվիչներից, ինչպես նաև շարժական հաշվիչներով և ակնադիտական եղանակով տվյալների հավաքագրման նպատակով իրականացվել է 125 այցելություն 102 կետերում:

2020 թ.	Նախատեսված	Փաստացի
հաշվեկետ	94	102
այցելություն	120	125

Կատարվել է հավաքագրված տվյալների ամփոփում, մուտքագրում համակարգիչ և համապատասխան վերլուծություն:

Բոլոր կատարված հետազոտությունների և վերլուծությունների արդյունքները պահվում են «Ճանապարհային դեպարտամենտ» ՊՈԱԿ-ի համապատասխան բաժնում:

1.3 Աջակցություն պետական նշանակության ավտոմոբիլային ճանապարհների (միջպետական և հանրապետական) վերականգնման ծրագրերի մշակմանը

«Ճանապարհային դեպարտամենտ» ՊՈԱԿ-ի մասնագետների կողմից, պարբերաբար իրականացվել են հետևյալ աշխատանքները և միջոցառումները.

- տեխնիկական և մասնագիտական աջակցություն ոլորտի խորհրդատուներին,
- մասնակցություն միջազգային և տեղական կազմակերպությունների կողմից կազմակերպված սեմինարներին, կոնֆերանսներին և քննարկումներին,
- մասնագիտական աջակցություն «Ճանապարհային ցանցի կառավարման համակարգի» ծրագրային հավելվածը մշակող «Լոկատոր» ՓԲԸ մասնագետներին:

2020 թվականի ընթացքում «Ճանապարհային դեպարտամենտ» ՊՈԱԿ-ի մասնագետների կողմից հավաքագրված, ամփոփված և համադրված տվյալների հիման վրա համակարգչային HDM-4 տնտեսագիտական վերլուծությունների մոդելի միջոցով կազմվել է ուսումնասիրված ճանապարհահատվածների միջնաժամկետ և երկարաժամկետ վերականգնման ծրագրեր: Ուսումնասիրված ճանապարհահատվածների վերականգնման առաջարկվող տեղամասերի վերաբերյալ առաջարկությունները՝ 2022թ. համար, ներկայացվում են տարեկան հաշվետվության ՀԱՎԵԼՎԱԾ-ում:

Բոլոր կատարված աշխատանքների արդյունքները պահվում են «Ճանապարհային դեպարտամենտ» ՊՈԱԿ-ի համապատասխան բաժնում:

1.4 Ավտոմոբիլային ճանապարհների գույքագրում, տվյալների շտեմարանի լրացում և վարում

Հաշվետու ժամանակահատվածում իրականացվել են նախապատրաստական աշխատանքներ, գույքագրվել և տեսաձայնագրվել են միջպետական և

հանրապետական նշանակության ճանապարհահատվածներ և տրանսպորտային հանգրիցներ՝ շուրջ 502 կմ ընդհանուր երկարությամբ:

Գույքագրված ճանապարհահատվածների ցանկ

N	Ճանապարհի անվանումը	Երկարություն, կմ	Այլ կարգեր, կմ	Ընդամենը, կմ
1.	2.	3.	4.	5.
Միջպետական նշանակության ավտոճանապարհներ				
1.	Մ-2 Երևան – Երասխ – Գորիս – Մեղրի - Իրանի Իսլամական Հանրապետության սահման, կմ 9+300 – կմ 342+000	38	294.7	332.7
2.	Մասիսի տրանսպորտային հանգույց		3.25	3.25
3.	Դիմիտրովի տրանսպորտային հանգույց		1.5	1.5
4.	Արտաշատի տրանսպորտային հանգույց		1.2	1.2
5.	Շահումյանի տրանսպորտային հանգույց		0.6	0.6
6.	Ոսկեբաղի տրանսպորտային հանգույց		0.85	0.85
7.	Ավշարի տրանսպորտային հանգույց		0.53	0.53
8.	Արարատի տրանսպորտային հանգույց		0.97	0.97
9.	Հ-5 /Հ-6/ (Նոր Գեղի) - Արգել - Արզական - Հրազդան (Հ-85)		36.7	36.7
10.	Մ-6 Վանաձոր (Մ-3 հատման կետ) - Ալավերդի - Վրաստանի սահման		38.45	38.45
11.	Հ-6 /Հ-2/ - Նոր Գեղի - Եղվարդի տրանսպորտային հանգույց - /Մ-1/		24.7	24.7
12.	Հ-6-1 Մոսկովի Եղվարդին		3.4	3.4
13.	Հ-6-2 Եղվարդի մոսկովյան տրանսպորտային հանգույցի		0.71	0.71
14.	Հ-7 /Հ-5/ - Կարենիս - Չարենցավան /Հ-1/ (Ֆանտան)		13.0	13.0
15.	Հ-10-1 Ոսկեբաղի տրանսպորտային հանգույց - /Հ-8/		1.0	1.0
16.	Հ-11 /Մ-2/ (Փոքր Վեդի) - Լուսառուար - Եղեգնավան - /Մ-2/		15.3	15.3
17.	Հ-52 /Մ-2/ - Մալիշկա - /Մ-2/		7.3	7.3
18.	Հ-72 /Մ-2/ - Վահանավանք		2.4	2.4

19.	Հ-74 /Մ-2/ - Սիսիան		4.6	4.6
20.	Հ-80 /Մ-2/ - Սիսիանի օդանավակայան		0.35	0.35
21.	Հ-94 /Մ-2/ (Գորիս)/Հ-46/ (Շինուհայր)		11.1	11.1
22.	Հ-94-1 Մոտեցում Գորիսի օդանավակայանին		1.0	1.0
Ընդամենը՝			463.61	501.61

2020թ.	Նախատեսված	Փաստացի
	500	501.61

Իրականացվել է դաշտային աշխատանքների ընթացքում հավաքագրված տվյալների ամփոփում և վերլուծություն, ինչպես նաև տվյալների շտեմարանի լրացում և վարում:

Բոլոր կատարված աշխատանքների արդյունքները պահվում են «Ճանապարհային դեպարտամենտ» ՊՈԱԿ-ի համապատասխան բաժնում:

1.5 **Ճանապարհային երթևեկության անվտանգության բարելավում**

Հաշվետու ժամանակահատվածում «Ճանապարհային դեպարտամենտ» ՊՈԱԿ-ի մասնագետների կողմից իրականացվել են հետևյալ աշխատանքները և միջոցառումները.

1. Հանձնարարականներ են տրվել տեղակայելու 37 ճանապարհային նշաններ, որից՝
 - 1.2.2 «Վտանգավոր շրջադարձեր» մեկ հատ,
 - 1.26 «Անասունների քշում» 3 հատ,
 - 1.34.2 «Շրջադարձի ուղղություն» 9 հատ,
 - 2.1 «Գլխավոր ճանապարհ» մեկ հատ,
 - 2.4 «Զիջեք ճանապարհը» մեկ հատ,
 - 3.20 «Վազանցն արգելվում է» – 2 հատ,
 - 3.24 «Առավելագույն արագության սահմանափակում» 15 հատ,
 - 5.20 «Արհեստական անհարթություն» – 2 հատ,
 - 8.2.1 (500m) «Ազդման գոտի» 3 հատ:

2. Ճանապարհային ոստիկանության (ՃՈ) համաձայնության հիման վրա զբոսաշրջության շրջանակներում գործող երկու կազմակերպություններին թույլ են տրվել տեղակայելու զբոսաշրջության օբյեկտների վերաբերյալ ուղղությունների անհատական նախագծման նշաններ:

3. «Տավուշի ՃՇՇ» ՓԲԸ-ի կողմից որպես բարի կամքի դրսևորում կազմակերպությանը թույլատրվել է Հ-36՝ Մ4 (Իջևան) – Նավուր – Բերդ - Այգեպար ավտոճանապարհի 63-րդ կմ-ում տեղակայելու դեպի Բաքու ուղղության 6.12 «Հեռավորությունների ցուցիչ» և 6.10.1 «Ուղղությունների ցուցիչ» ճանապարհային նշանների համադրմամբ նշան:

4. Ռուսաստանի դաշնության ԱԴԾ սահմանապահական վարչության կողմից՝ Ազարակ մաքսային անցակետի տարածքում երկու արհեստական անհարթություններ տեղակայելու թույլտվության վերաբերյալ հայտնվել է դրական կարծիք և ստացվել է ճանապարհային ոստիկանության համաձայնությունը: Ճանապարհային դեպարտամենտը ՏԿԵՆ-ի միջոցով դիմել է նախագծային կազմակերպություն նախագիծ կազմելու պատվերով:

5. Դատախազության հարցման կապակցությամբ տեղեկատվություն է ներկայացվել Մ-4 և Մ-14 ավտոճանապարհների խաչմերուկում տեղակայված տաղավարի կարգավիճակի վերաբերյալ:

6. Տրվել է 7 առաջարկություն, հայտնվել են 29 կարծիք: Մասնագիտական աջակցություն է իրականացվել ավտոճանապարհներին տեղի ունեցող միջին նորոգումների 4 տեղամասերում նորոգման աշխատանքների կատարման ընթացքում ճանապարհային երթևեկության ժամանակավոր կազմակերպման 5 գծապատկերների կազմման ուղղությամբ:

7. Տրվել են 43 պարզաբանումներ, այդ թվում՝

Փաստաբանական պալատի փաստաբանին՝ 3 հատ,

վարչական դատարանի հարցումներին՝ 47 հատ :

8. «Հարավկովկասյան երկաթուղի» ՓԲԸ-ն դիմել էր ավտոճանապարհներին կից երկաթգծի ուղեկամուրջների տեղամասերը անվտանգ դարձնելու ուղղությամբ միջոցներ ձեռնարկելու խնդրանքով: Հանդիպման ընթացքում առաջարկել ենք իրենց ներկայացված օբյեկտները նշել ավտոճանապարհների տեղադիրներին

համապատասխան, որից հետո նույնպես առաջարկվեց կազմակերպել համարեղ ուսումնասիրություններ:

9. Բեռնափոխադրումներ իրականացնող կազմակերպությունների դինոմների հիման վրա տրվել են ներկայացված երթուղիներով մեծ եզրաչափերով և ծանրաքաշ բեռներ փոխադրելու 14 եզրակացություններ:

10. ՀՀ տարածքում ռադիոհեռարձակման հաճախականային ծածկույթների տարանջատման և քարտեզագրման, ինչպես նաև ճանապարհային երթևեկության մասնակիցներին ռադիոհեռարձակման հաճախականության մասին տվյալների հետ ծանոթանալու կապակցությամբ ՀՀ բարձր տեխնոլոգիական արդյունաբերության նախարարի 2020 թվականի հունվարի 10-ի թիվ 10-Ա հրամանի համաձայն ստեղծվել է աշխատանքային խումբ: Դեկտեմբերի 7-ին կայացած աշխատանքային խմբի հավաքի արձանագրության համաձայն համարեղ կազմվել և ճշտվել է միջպետական և հանրապետական նշանակության ավտոճանապարհների տրանսպորտային հանգույցներում և հատումներում ռադիոհեռարձակման հաճախականության վերաբերյալ 7.15 «Ճանապարհային երթևեկության մասին տեղեկություն հաղորդող ռադիոկայանի գործողության գոտի» ճանապարհային նշանների տեղակայումը ՀՀ կառավարության 2006 թվականի N 1699-Ն որոշման պահանջների համաձայն:

11. Ճանապարհային երթևեկության անվտանգության և կազմակերպման նպատակով կատարվել են մեկ ճանապարհի և մեկ տեղամասի ուսումնասիրություն: Ուսումնասիրության արդյունքները առաջարկությամբ են ներկայացվել են ՊՈԱԿ-ի ղեկավարությանը:

12. ՀՀ բարձր տեխնոլոգիական արդյունաբերական նախարարության ՀՀՌՑ ընկերության տարածքից հանձնվել են և ՀՀ տարածքային կառավարման և ենթակառուցվածքների նախարարություն որպես գույք ընդունվել են 1555 մնացորդ ճանապարհային նշաններ ու ցուցանակներ և տեղափոխվել այլ տարածք: Միջպետական և հանրապետական նշանակության ավտոճանապարհներին տեղակայելու նպատակով վերը նշված քանակից «Ծովագյուղի ՃՇՇ» ՍՊԸ-ին (17) և «Տավուշի ՃՇՇ» ՓԲԸ-ին (131) հատկացվել են 148 ճանապարհային նշաններ:

13. Միջպետական և հանրապետական ավտոճանապարհներին տեղի ունեցած ճանապարհատրանսպորտային պատահարների (ՃՏՊ) վերաբերյալ համապատասխան շտեմարանի բացակայության պատճառով չի իրականացվել

պատահարների առաջացման պատճառների, ճանապարհային նպաստող պայմանների ուսումնասիրությունների, չի որոշվել ՃՏՊ կուրակման վայրերը՝ հետագա միջոցներ ձեռնարկելու համար: 2019 և 2020 թվականների ընթացքում միջպետական և հանրապետական ավտոճանապարհներին տեղի ունեցած ՃՏՊ-ի վերաբերյալ ամսական կտրվածքով տվյալներ ձեռք բերելու խնդրանքով դիմել ենք ՃՈ՝ ուսումնասիրություններ և վերլուծություններ կատարելու նպատակով, սակայն ՃՈ-ից տվյալներ չեն ստացվել:

Բոլոր կատարված աշխատանքների արդյունքները պահվում են «Ճանապարհային դեպարտամենտ» ՊՈԱԿ-ի համապատասխան բաժնում:

2. ՀՀ ՊԵՏԱԿԱՆ ՆՇԱՆԱԿՈՒԹՅԱՆ ԱՎՏՈՄՈԲԻԼԱՅԻՆ
ՃԱՆԱՊԱՐՀՆԵՐԻ ՎԻՃԱԿԻ ՊԱՐԲԵՐԱԿԱՆ
ՈՒՍՈՒՄՆԱՍԻՐՈՒԹՅՈՒՆՆԵՐԻ ԻՐԱԿԱՆԱՅՈՒՄ, ԿԱՊԱԼԱՌՈՒ
ԿԱԶՄԱԿԵՐՊՈՒԹՅՈՒՆՆԵՐԻ ԱՇԽԱՏԱՆՔԻ ԴԻՏԱՐԿՈՒՄՆԵՐ
ԵՎ ԳՆԱՀԱՏՈՒՄ, ՎԵՐԱԿԱՆԳՆՄԱՆ ԱՇԽԱՏԱՆՔՆԵՐԻ
ՄՇՏԱԴԻՏԱՐԿՈՒՄ, ՀՍԿՈՂՈՒԹՅՈՒՆ ԵՎ ԳՆԱՀԱՏՈՒՄ

2.1 Կարարված աշխատանքների ընդունման նպատակով միջպետական և հանրապետական նշանակության ավտոմոբիլային ճանապարհների ընթացիկ ամառային և ընթացիկ ձմեռային պահպանման աշխատանքների պարբերական դիտարկում և գնահատում: Ավտոմոբիլային ճանապարհների վիճակի գնահատում հաջորդ փարվա պահպանման և սպասարկման պլանի կազմման նպատակով

Հաշվետու ժամանակահատվածում «Ճանապարհային դեպարտամենտ» ՊՈԱԿ-ի մասնագետների կողմից իրականացվել է ընդհանուր օգտագործման ավտոմոբիլային ճանապարհների և փրանսպորտային օբյեկտների ընթացիկ ամառային և ձմեռային պահպանման, կապալառուների կողմից իրականացված աշխատանքների մասնագիտական հսկողություն հետևյալ մարզերում.

Մարզի անվանումը	Սպասարկվող ավտոմոբիլային ճանապարհների ընդհանուր երկարությունը, կմ	
	Ամառային	Ձմեռային
Արագածոտն	281.1	275.7
Արարատ	217.3	243.5
Արմավիր	194.9	214.8
Գեղարքունիք	322.9	386.4
Կոտայք	290.2	317.8
Լոռի	317.3	414.2
Շիրակ	259.9	270.3
Սյունիք	404.6	547.4
Վայոց Ձոր	191.2	239.0
Տավուշ	409.9	428.1
ԸՆԴԱՄԵՆԸ	2889.2	3336.9

Ընթացիկ ամառային պահպանման ժամանակահատվածն է՝ ապրիլի 1-ից նոյեմբերի 15-ը: Ընթացիկ ձմեռային պահպանման ժամանակահատվածն է՝ նոյեմբերի 16-ից մինչև հաջորդ փարվա մարտի 31-ը:

Ձմեռային պահպանման ժամանակահատվածում կազմակերպվել է շուրջօրյա հերթապահություն ավտոճանապարհների անցանելիության վերաբերյալ տեղեկություններ հավաքագրելու և անհրաժեշտության դեպքում համապատասխան միջոցառումներ կազմակերպելու նպատակով:

Հերթապահությունը իրականացվում է հետևյալ գրաֆիկով՝

- աշխատանքային օրերին՝ ժամը 18⁰⁰ մինչև հաջորդ օրվա 9⁰⁰
- ոչ աշխատանքային և տոնական օրերին՝ շուրջօրյա:



Կատարվել է համապատասխան գրառումներ գրանցման մատյաններում, որի հիման վրա ընդունվել է կապալառու կազմակերպությունների կատարած ընթացիկ ամառային և ձմեռային պահպանման աշխատանքները: Նախատեսված աշխատանքները թերի կատարելու պատճառով կապալառու կազմակերպություններից 2020թ. ընթացքում ընդհանուր առմամբ պահվել է 9419.2 հազ. դրամ:

Ամառային և ձմեռային պահպանման աշխատանքների ընդունումը կատարվում է Հայաստանի Հանրապետության կառավարության կողմից 2010թ. նոյեմբերի 4-ին հաստատված N 1419-Ն կարգի համաձայն:

Իրականացվել է ավտոմոբիլային ճանապարհների վիճակի գնահատում հաջորդ փարվա պահպանման և սպասարկման պլանի կազմման նպատակով:

Բոլոր կատարված հսկողությունների և ուսումնասիրությունների արդյունքները պահվում են «Ճանապարհային դեպարտամենտ» ՊՈԱԿ-ի համապատասխան բաժնում:

2.2 Կատարված աշխատանքների ընդունման նպատակով ավտոմոբիլային ճանապարհների վրա գտնվող և առանձին պահպանման հանձնվող թունելների, կամուրջների, պարսպող համակարգերի պահպանման և գծանշման աշխատանքների աշխատանքների պարբերական դիտարկում և գնահատում: Առանձին պահպանման հանձնվող թունելների, կամուրջների և պարսպող համակարգերի վիճակի գնահատում հաջորդ փարվա պահպանման և սպասարկման պլանի կազմման նպատակով

Ավտոմոբիլային ճանապարհների վրա գտնվող և առանձին պահպանման հանձնվող թունելների պահպանման աշխատանքների պարբերաբար դիտարկում և գնահատում

Հաշվետու ժամանակահատվածում «Ճանապարհային դեպարտամենտ» ՊՈԱԿ-ի մասնագետների կողմից իրականացվել է ընդհանուր օգտագործման ավտոմոբիլային ճանապարհների վրա գտնվող և առանձին պահպանման հանձնվող թունելների, կամուրջների, պարսպող համակարգերի պահպանման և գծանշման աշխատանքների կապալառուների կողմից իրականացված միջոցառումների մասնագիտական հսկողություն, այդ թվում՝

➤ **Թունելներ**

- Պուշկինի թունել

- Դիլիջանի թունել
- Նալբանդի թունել:

➤ **Կամուրջներ**

- Արաքս գետի վրայի Մեղրիի կամուրջ,
- Հ-6 Աբովյան - Եղվարդ - Աշտարակ ավտոմոբիլային ճանապարհի Հրազդան գետի վրայի կամուրջ,
- Մ-1 Երևան - Գյումրի - Վրաստանի սահման ավտոմոբիլային ճանապարհի Քասախ գետի վրայի կամուրջ,
- Մ-3 Մարգարա - Վանաձոր - Տաշիր - Վրաստանի սահման ավտոմոբիլային ճանապարհի Ձորագետ գետի վրայի կամուրջ,
- Զերմուկ քաղաքի կամուրջ:

Պահպանման աշխատանքների ընդունումը կատարվում է Հայաստանի Հանրապետության տրանսպորտի և կապի նախարարի կողմից 2010թ. դեկտեմբերի 12-ի N 710-Ն հրամանով հաստատված ընդունման կարգի համաձայն:

Նախատեսված աշխատանքները թերի կատարելու պարճառով կապալառու կազմակերպություններից 2020թ. ընթացքում ընդհանուր առմամբ պահվել է 72.0 հազ. դրամ:

➤ **Պարսպող համակարգերի պահպանում և վնասված հատվածների վերականգնում**

Հաշվետու ժամանակահատվածում իրականացվել է ընդհանուր օգտագործման ավտոմոբիլային ճանապարհների վրա գտնվող և առանձին պահպանման հանձնվող 715.364 կմ ընդհանուր երկարությամբ պարսպող համակարգերի պահպանման կապալառուների կողմից իրականացված աշխատանքների մասնագիտական հսկողություն:

Նախատեսված աշխատանքները թերի կատարելու պարճառով կապալառու կազմակերպություններից 2020թ. ընթացքում ընդհանուր առմամբ պահվել է 1847.1 հազ. դրամ:

Պահպանման աշխատանքների ընդունումը կատարվում է Հայաստանի Հանրապետության տրանսպորտի և կապի նախարարի կողմից 2011թ. փետրվարի 24-ի N 79-Ն հրամանով հաստատված ընդունման կարգի համաձայն:

Կատարվել է համապատասխան գրառումներ գրանցման մատյաններում, որի հիման վրա ընդունվել է կապալառու կազմակերպությունների կողմից կատարված պահպանման աշխատանքները:

➤ **Միջպետական և հանրապետական նշանակության ավտոմոբիլային ճանապարհների գծանշում**

Հաշվետու ժամանակահատվածում իրականացվել է միջպետական և հանրապետական նշանակության ավտոմոբիլային ճանապարհների գծանշման աշխատանքների՝ 2229 կմ ընդհանուր երկարությամբ /461312.4մ²/, կապալառուների կողմից իրականացված միջոցառումների մասնագիտական հսկողություն:

Կատարվել է համապատասխան գրառումներ գրանցման մատյաններում, որի հիման վրա ընդունվել է կապալառու կազմակերպությունների կողմից կատարված պահպանման աշխատանքները:

Նախատեսված աշխատանքների կատարման ընթացքում թերություններ չեն հայտնաբերվել:

Կատարվել է առանձին պահպանման հանձնվող թունելների, կամուրջների և պարսպող համակարգերի վիճակի գնահատում հաջորդ տարվա պահպանման և սպասարկման պլանի կազմման նպատակով:

Բոլոր կատարված հսկողությունների արդյունքները պահվում են «Ճանապարհային դեպարտամենտ» ՊՈԱԿ-ի համապատասխան բաժնում:

2.3 Ավտոմոբիլային ճանապարհների միջին նորոգման աշխատանքների մշտադիտարկում, հսկողություն և գնահատում

Հաշվետու ժամանակահատվածում կազմվել է միջին նորոգման թերությունների ակտ և իրականացվել է ստորև ներկայացված ճանապարհահատվածների վերականգնման աշխատանքների մշտադիտարկում:

Ճանապարհահատված	Երկարություն, մ
Մ-3 Թուրքիայի սահման-Մարգարա - Վանաձոր-Տաշիր-Վրաստանի սահման	
կմ54+000 - կմ56+324	2324
կմ58+00 - կմ65+450	7450
կմ66+600 - կմ69+900	3300
կմ94+210 - կմ97+020	2810
Ընդամենը	15884
Մ-4 Երևան-Սևան- Իջևան- Վրաստանի սահման	
կմ27+000 - կմ 35+500(ձախ կողմ)	8500
կմ11+040 - կմ 12+700(աջ կողմ)	1660
կմ26+000 - կմ 32+580(աջ կողմ)	6580
Ընդամենը	16740
Մ-5 Երևան - Արմավիր - Թուրքիայի սահման	
կմ11+190 - կմ11+727 (աջ կողմ)	537
կմ14+400 - կմ15+715 (աջ կողմ)	1315
կմ16+150 - կմ17+530 (աջ կողմ)	1380
կմ11+190 - կմ11+727 (ձախ կողմ)	537
կմ13+000 - կմ15+715 (ձախ կողմ)	2715
կմ16+150 - կմ17+530 (ձախ կողմ)	1380
Ընդամենը	7864
Մ-7 Սպիտակ - Գյումրի - Թուրքիայի սահման	
կմ 0+000 - կմ 4+350	4350
կմ 5+450 - կմ19+000	13550
կմ 30+500 - կմ31+700	1200
կմ33+300 - կմ36+00	2700
Ընդամենը	21800
Մ-10 Սևան-Մարտունի-Գեղափ	
կմ24+554 - կմ 50+000	25446
Ընդամենը	25446
Ընդհանուրը	87734

Բոլոր կապարված հսկողությունների արդյունքները պահվում են «Ճանապարհային դեպարտամենտ» ՊՈԱԿ-ի համապատասխան բաժնում:

**3. ՀՀ ՊԵՏԱԿԱՆ ՆՇԱՆԱԿՈՒԹՅԱՆ ԱՎՏՈՄՈԲԻԼԱՅԻՆ
ՃԱՆԱՊԱՐՀՆԵՐԻ ՊԵՏԱԿԱՆ ԿԱՌԱՎԱՐՄԱՆ ՄԱՐՄՆԻ
ԵՎ/ԿԱՄ ՃԱՆԱՊԱՐՀՆԵՐԻ ՎԵՐԱԿԱՆԳՆՄԱՆ, ՊԱՀՊԱՆՄԱՆ
ՊԱՏԱՍԽԱՆԱՏՈՒ ՍՏՈՐԱԲԱԺԱՆՄԱՆ ԱՌԱՆՁԻՆ
ՀԱՆՁՆԱՐԱՐԱԿԱՆՆԵՐԻ ԴԵՊՔՈՒՄ ԼԱԲՈՐԱՏՈՐ
ՓՈՐՁԱՐԿՈՒՄՆԵՐԻ ԻՐԱԿԱՆԱՑՈՒՄ**

Հաշվետու ժամանակահատվածում լաբորատորիան իր գործառույթների ոլորտի շրջանակներում իրականացրել է տնօրինության կողմից հանձնարարված աշխատանքներ:

Անցկացվել է աշխատանքային անվտանգության կանոնների և հակահրդեհային միջոցառումների իրահանգավորում գործող տեխնիկական և չափագիտական պահանջներին համապատասխան:

Լաբորատորիայի սարքավորումների և գործիքների տեխնիկական վիճակի կարգաբերում և թերությունների վերացում:

Իրականացվել են «Հյուսիս հարավ ճանապարհային միջանցք ծրագրով» Արարատի մարզի Երևան - Արտաշատ և Արագածոտնի մարզի Երևան – Աշտարակ հատվածներում որակի հսկողության գործառույթներ:

ՀՀ վարչապետի 29.10.2012թ. թիվ 02/23.12./15544-12 և «Ճանապարհային դեպարտամենտ» ՊՈԱԿ-ի տնօրինության հանձնարարականների լաբորատորիան իրականացրել է ուսումնասիրություններ, հանրապետության մարզերի մի շարք համայնքներում ՀՀ պետական բյուջեով նախատեսված միջոցների հաշվին իրականացվող ճանապարհաշինարարական աշխատանքների, տեխնիկական որակի վերաբերյալ: Տվյալ ճանապարհահատվածներից հորատվել և լաբորատորիա են տեղափոխվել ընդհանուր 591 հատ հանուկներ, այդ թվում.

1. 120 հատ՝ համաձայն տնօրինության հանձնարարականի,
2. 471 հատ՝ սուբվենցիոն ծրագրերով հիմնանորոգված 157 փողոցներից՝
 - Արագածոտնի մարզ՝ 15 հատ
 - Արմավիրի մարզ՝ 18 հատ
 - Կոտայքի մարզ՝ 69 հատ
 - Տավուշի մարզ՝ 3 հատ
 - Սյունիքի մարզ՝ 15 հատ

- Արարարի մարզ՝ 54 հայր
- Գեղարքունիքի մարզ՝ 138 հայր
- Շիրակի մարզ՝ 60 հայր
- Վայոց Ձորի մարզ՝ 9 հայր
- Լոռու մարզ՝ 90 հայր

Հաշվելով ժամանակաշրջանում լաբորատորիան, համաձայն հանձնարարականի, իրականացրել է աշխատանքներ ճանապարհածածկի ամրության որոշման՝ 11.504 կմ և անհարթության գործակցի որոշման՝ 10.240 կմ:

Բոլոր կատարված հսկողությունների արդյունքները պահվում են «Ճանապարհային դեպարտամենտ» ՊՈԱԿ-ի համապատասխան բաժնում: